



Dombóvár Város Önkormányzata

Szociális Szolgáltatástervezési Konceptiója

Dombóvár

2015.

Készítette:
Dr. Nagy Janka Teodóra szociális szakértő

Közreműködtek:
Farkas Éva
Szabó Ernő

Dombóvár Város Önkormányzatának Képviselő-testülete 2015. október 26-i ülésén elfogadta.

Határozat száma: 426/2015. (X. 26.)

Tartalomjegyzék

I. Preambulum	4
<i>I.1. A szolgáltatástervezési koncepció „filozófiája”: értékek, alapelvek</i>	<i>4</i>
<i>I.2. Az szolgáltatástervezési koncepció célja és feladata.....</i>	<i>5</i>
II. Jogszabályi háttér, szervezeti, társadalmi, gazdasági változások.....	8
III. Helyzetkép (Dombóvár és térsége)	14
<i>III.1. Általános települési adatok.....</i>	<i>14</i>
<i>III.2. Demográfiai adatok.....</i>	<i>14</i>
<i>III.3. Foglalkoztatottság, jövedelmi viszonyok</i>	<i>20</i>
IV. Az ellátási kötelezettség teljesítésének helyzete Dombóváron, ütemterv a szolgáltatások biztosításáról (2006-2014).....	30
<i>IV.1. A szociális ellátási struktúra változása Dombóváron a szociális törvény és a helyi szociális rendelet tükrében (2006-2014).....</i>	<i>30</i>
<i>IV.2. Az önkormányzati (települési), illetve társulási szociális szolgáltatási struktúra, a szociális szolgáltatások települési jellemzői, a települési szociális ellátások kapcsolódása megyei, a térségi ellátó rendszerhez</i>	<i>34</i>
IV.2.1. Pénzbeli ellátások a helyi szociális rendelet alapján.....	40
IV.2.2. Szociális Szolgáltatások a helyi szociális rendelet alapján	43
IV.2.3. Gyermekvédelmi ellátások a gyermekvédelmi törvény és a helyi gyermekvédelmi rendelet alapján.....	51
V. A szolgáltatások működésének, fejlesztésének lehetőségei és irányai, intézményi szintű feladatai, az együttműködés keretei: Dombóvár város szociális ellátórendszerének reformja.....	56
<i>V.1. Fejlesztési prioritások</i>	<i>56</i>
<i>V.2. További szempontok a szociális ellátórendszer fejlesztéséhez.....</i>	<i>60</i>
<i>V.3. A szociális szolgáltatások fejlesztése szempontjából meghatározó finanszírozás.....</i>	<i>60</i>
<i>V.4. Javaslatok cselekvési terv készítéséhez a fejlesztési prioritás tekintetében</i>	<i>60</i>
VI. Összegzés.....	62

Ábrajegyzék

1. ábra: Lakónépesség	15
2. ábra: Lakosság életkor szerint	16
3. ábra: Öregedési index	17
4. ábra: Természetes szaporodás	18
5. ábra: Vándorlási egyenleg	19
6. ábra: A nyilvántartott álláskeresők száma	21
7. ábra: A munkaerőpiacon leginkább hátránnyal küzdő célcsoportok aránya az álláskeresők körében.....	22
8. ábra: A Tolna megyei álláskeresők összetételét jellemző adatok	23
9. ábra: Településszintű munkaerő-piaci adatok (2015. május 20.)	24
10. ábra.....	25
11. ábra: Munkanélküliségi ráta	25
12. ábra.....	26
13. ábra: Adófizetők aránya	27
14. ábra: Magas-illetve alacsony jövedelműek aránya	28
15. ábra: Egy lakosra jutó összes nettó jövedelem	29
16. ábra: A szociális és gyermekjóléti alapellátások biztosításának módja... (2005)	30
17. ábra: Az idősellátás, hajléktalan ellátás intézményei a kistérségben (2005).	31
18. ábra: Dombóvár Város Önkormányzata kötelező és önként vállalt szociális és gyermekjóléti feladatai	32
19. ábra: Önkormányzati szociális ellátások (2015).....	42
20. ábra: A Dombóvári járás területén működő, társult formában és önállóan fenntartott szociális alapellátások.....	43
21. ábra: A Dombóvári járás területén működő, társult formában fenntartott, szakosított ellátások	44
22. ábra: Forgalmi adatok: Étkeztetés és Népkonyha	44
23. ábra: Házi segítségnyújtásban részesülők száma	45
24. ábra: A családsegítő szolgáltatást igénybe vevők száma	46
25. ábra: Jelzőrendszeres házi segítségnyújtásban részesülők száma	48
26. ábra: Idősek nappali ellátása	48
27. ábra: Hajléktalanok nappali ellátása	49
28. ábra: Pszichiátriai betegek nappali ellátása	49
29. ábra: Fogyatékosok nappali ellátása	50
30. ábra: Időskorúak átmeneti ellátása	50
31. ábra: Időskorúak ápolást, gondozást nyújtó ellátása	51
32. ábra: Bölcsődei ellátás	53
33. ábra: Gyermekjóléti szolgálat	54
34. ábra: SWOT.....	58

I. Preambulum

I.1. A szolgáltatástervezési koncepció „filozófiája”: értékek, alapelvek

A modern szociálpolitika alap gondolata, hogy társadalmunk alrendszerének működése során az egyén vagy egyének kisebb-nagyobb közösségei, csoportjai számára adódhatnak olyan helyzetek, problémák, amelyek miatt átmenetileg vagy véglegesen (betegség, megváltozott munkaképesség, fogyatékoság, munkanélküliség, a család hiánya, a családi körülmények változása, a jövedelemhiány, illetve alacsony jövedelem, a lakhatási problémák, a hajléktalanság stb.) képtelenné válnak elfogadható szinten gondoskodni saját magukról. A szociális gondoskodás feladata e társadalmilag tipikus, de egyénileg jelentkező élethelyzetek feltárása és a jog által biztosított keretek között reagálni erre az egyén szabadságának és személyiségi jogait tiszteletben tartása mellett oly módon, hogy a közösség védelme is megvalósuljon. Az állami feladatvállalás meghatározó elve e területen összekapcsolódik egyrészt a szubszidiaritás elvével, másrészt a rászorultsággal – kiegészülve a helyi szociálpolitika öngondoskodásra ösztönző törekvéseivel.

Dombóvár város szociális szolgáltatástervezési koncepciója alapvető értéknek tekinti a nyitott helyi szociálpolitika deklarációját, amely egyrészt az egyén, a család, a helyi társadalom védelméről, másrészt a helyi társadalom zavartalan együttélésének, működésének biztosítását jelenti. A város valamennyi polgárának elismert jogát az emberhez méltó élethez, a szociális szolgáltatások igénybevételéhez nemre, vallásra, nemzeti, etnikai hovatartozásra, politikai vagy más véleményre, korra, a cselekvőképesség hiányára vagy korlátozottságára, fogyatékoságára tekintet nélkül, elutasítva mindennemű hátrányos megkülönböztetést és előítéletet.

A helyi szociálpolitika pozitív törekvései a szolgáltatástervezési koncepció egészét átható érték középpontú alapelvekként fogalmazódnak meg: a szociális biztonság megteremtésére törekvés, a prevenció elsődlegessége a negatív következményekkel járó helyzetek kialakulásának megelőzésére, a differenciált és egyénre szabott szociális szolgáltatás elve, a lehetőleg a rászoruló személy saját környezetében (otthonában) történő gondozás, a szubszidiaritás, továbbá a szolgáltatások és ellátások szektorsemlegessége az állami, nem állami, egyházi és civil szervezetek esetében. A partnerségi elv érvényesítése során meghatározónak tekinti a szolgáltatási szektorokkal, a különböző civil, illetve egyházi szolgálatokkal való együttműködést.

A fenti alapelvek megvalósulásának garanciáját a koncepció egy folyamatosan megújuló, a rendelkezésre álló erőforrásokat *hatásosabban* (azaz a jogosultak legszélesebb köre számára hozzáférhető módon) és *hatékonyabban* (a legrászorultabbak számára nyújtott szükséges és hathatós segítséggel, a rendelkezésre álló erőforrások leghatékonyabb elosztásával és a legszélesebb elégedettséget megcélozva) felhasználni képes, minőségi ellátásokat biztosító városi szociális ellátó rendszerben látja. Ennek első lépése egy lehetőleg primer adatokból

származó információs adatbázis elemzése, a tervezés, a fejlesztés irányainak, ütemezésének megfogalmazása során a realitás és a fokozatosság elvének érvényesítése. A koncepcióban explicite is megfogalmazott értékek a városi szociális ellátórendszer egésze vonatkozásában jelennek meg, többek között a meglévő szolgáltatások szakmai feltételinek korszerűsítését, színvonalának emelését, a dolgozók szakmai felkészültségének növelését fogalmazva meg célként – egyben felvetve egy korszerűbb szervezeti-irányítási rendszer kialakításának, az ellátásban egy modernebb szervezeti integráció megvalósításának lehetőségeit.

1.2. Az szolgáltatástervezési koncepció célja és feladata

A szolgáltatástervezési koncepció célja:

- lehetőleg a szükségletek oldaláról közelítve határozni meg a szociális szolgáltatások fejlesztésének alapelveit, irányait, céljait;
- részletezni azokat a konkrét célkitűzéseket, amelyeket a szociális szolgáltatások biztosítása során az önkormányzat érvényesíteni kíván;
- elősegíteni a szociális, illetve a gyermekvédelmi törvény által szabályozott különböző típusú intézmények magasabb szintű, szükségletekhez igazodó feladatainak ellátását;
- a város minden lakója számára elérhetővé tenni olyan ellátási formákat, amelyek a szociális biztonságot és a minőségi ellátást garantálják;
- biztosítani azt, hogy a szociális ellátórendszer működése magas színvonalon feleljen meg a szakmai kritériumoknak és eredményesen, hatékony formában nyújtson szolgáltatásokat;
- az egységes szemlélet, illetve az integrált intézmények működése alapján megjelentetni az önkormányzat gyermekjóléti intézményekkel és szolgáltatásokkal kapcsolatos kötelezettségeit és fejlesztési elképzeléseit;
- lehetőséget adni arra, hogy a társadalmi befogadásra épülő szemlélet, a társadalmi kirekesztés elleni küzdelem folyamatában megvalósuljon a társadalmi esélyegyenlőség biztosítása, a szolgáltatások, támogatások elérhetősége, azaz mindenki számára egyaránt hozzáférhető legyen a differenciált és egyénre szabott minőségi szolgáltatás, amelynek középpontjában a támogatásra szoruló egyének és családok állnak.

A szolgáltatástervezési koncepció feladata:

- egy értéktételező, hatékony és hatásos helyi szociális szakpolitika kialakításának, formálódásának elősegítése;
- információ nyújtása egyéb fejlesztési koncepciók, tervek kidolgozásához és megvalósításához;
- információ biztosítása a különböző szolgáltatást igénylők részére, illetve a szolgáltató intézmények, szervezetek számára;
- a koncepcióban szereplő adatok, illetve a szociális szolgáltatásokat nyújtó intézmények javaslatai alapján az igényekhez legjobban igazodó szolgáltatási struktúra kialakítása és az aktuális szolgáltatások hatásos és hatékony fejlesztése;

- a biztonságos finanszírozási és működési háttér megteremtése érdekében a fejlesztés, illetve a működtetés költségvonzatainak elemzése, a szükséges erőforrások strukturálásának, ütemezése.

A szociális igazgatásról és szociális ellátásokról szóló 1993. évi III. törvény (továbbiakban: Szt.) 92. § (3) bekezdése Dombóvár Város Önkormányzata számára szolgáltatástervezési koncepció (továbbiakban: koncepció) készítését és az elfogadott koncepció kétévenkénti felülvizsgálatát írja elő. Az Szt. 92. § (4) és (6) bekezdései alapján a koncepció nevesítetten is tartalmazza

- a lakosság szám alakulását, korösszetételét, a szolgáltatások iránti igényeket,
- az ellátási kötelezettség teljesítésének helyzetét, az ütemtervet a szolgáltatások biztosításáról,
- a szolgáltatások működtetési, finanszírozási, fejlesztési feladatait, az esetleges együttműködés kereteit,
- az egyes ellátotti csoportok (idősek, fogyatékos személyek, hajléktalan személyek, pszichiátriai betegek, szenvedélybetegek) sajátosságaihoz kapcsolódóan a speciális ellátási formák, szolgáltatások szükségességét,
- az önkormányzat által fenntartott intézményrendszer struktúráját, szerkezetét, legfontosabb jellemzőit,
- a szakosított ellátások iránti igények alakulását, a várakozók számát, korösszetételét, legfontosabb szociális jellemzőit,
- az intézményrendszer korszerűsítésének irányait.

Dombóvár Város Szociális Szolgáltatástervezési Koncepciójának készítése során a megyei önkormányzat által készített koncepcióban a települési önkormányzat irányában megfogalmazott javaslatok és ajánlások is megjelennek. A koncepció elsősorban az önkormányzat nyilvántartásainak statisztikai adatokra, a szociális ellátást biztosító intézmények vezetői által rendelkezésre bocsátott információkra, valamint a KSH, a TEIR adataira és a Nemzeti Foglalkoztatási Szolgálat, továbbá a szociális, gyermekjóléti és gyermekvédelmi szolgáltatók, intézmények országos nyilvántartásának adataira támaszkodik. A koncepció elkészítésének egyeztetési folyamatában kikérésre került az intézményvezetők, a Kisebbségi önkormányzat és a Szociálpolitikai Tanács területi szervének véleménye.

A koncepció a jogszabályi háttér által meghatározott szervezeti, társadalmi, gazdasági változások rövid bemutatását követően felvázolja Dombóvár és térsége általános helyzetképét, ismerteti a városi szociális ellátórendszert, a szociális szolgáltatások alakulását 2007-2015 között. A szociális ellátási struktúrának a szociális törvény és a helyi szociális rendelet által indukált változásai, a szociális szolgáltatási struktúra aktuális települési jellemzői (ideértve a gyermekvédelmi ellátórendszert is) a szolgáltatások iránti igényekre tekintettel befolyásolták az ellátási kötelezettség teljesítését és az önként vállalt szociális szolgáltatásokat. A szolgáltatások működtetési, finanszírozási és fejlesztési feladatainak valamint az együttműködési lehetőségeknek az elemzése a gazdaságosabb és hatékonyabb szociális ellátórendszer fejlesztési

irányait keresi. A végrehajtás és az ellenőrzés folyamatában pedig a koncepció meghatározza a közreműködőket, a feladatokat, a felelősségi szinteket.

Köszönet valamennyi adatszolgáltató és véleményező személynek, szervezetnek a segítő együttműködésért!

II. Jogszabályi háttér, szervezeti, társadalmi, gazdasági változások

A jogállamiság elve alapján az Alaptörvény (Magyarország Alaptörvénye, 2011. április 25. – a továbbiakban Alaptörvény) deklarálja az állampolgárok szociális biztonsághoz való jogát. („Magyarország arra törekszik, hogy minden állampolgárának szociális biztonságot nyújtson. Anyaság, betegség, rokkantság, fogyatékoság, özvegység, árvaság és önhibáján kívül bekövetkezett munkanélküliség esetén minden magyar állampolgár törvényben meghatározott támogatásra jogosult.” (XIX. cikk (1) bek.) Az Alaptörvény szerint Magyarország a szociális biztonságot a rászorulóknak esetében „a szociális intézmények és intézkedések rendszerével valósítja meg.” (XIX. cikk (2) bek.) A garanciális szabályok között azonban a korábbiaknál nagyobb hangsúlyt helyez az állami szerepvállalásra és egy erőteljesebb szabályozási felelősségre. („Törvény a szociális intézkedések jellegét és mértékét a szociális intézkedést igénybe vevő személynek a közösség számára hasznos tevékenységéhez igazodóan is megállapíthatja.” (XIX. cikk (3) bek.) Magyarország az időskori megélhetés biztosítását a társadalmi szolidaritáson alapuló egységes állami nyugdíjrendszer fenntartásával és önkéntesen létrehozott társadalmi intézmények működésének lehetővé tételével segíti elő. Törvény az állami nyugdíjra való jogosultság feltételeit a nők fokozott védelmének követelményére tekintettel is megállapíthatja.” (XIX. cikk (4) bek.)

Ezzel összefüggésben a szociális igazgatásról és a szociális ellátásokról szóló 1993. évi III. törvény (a továbbiakban Szt.) a szociális ellátások rendszerében a hatékonyság és hatásosság szempontjai mellett az ellátásokhoz hozzájutás garanciális elveit is érvényesítve a központi és területi államigazgatási szervek szerepét hangsúlyozza a szociális intézkedések, illetve a szociális ellátások tekintetében. A Magyarország helyi önkormányzatairól szóló 2011. évi CLXXXIX. törvény (a továbbiakban Mötv.) meghatározott keretek között biztosítja a települések igazgatási önállóságát a helyi önkormányzatok kötelező és önként vállalt feladat- és hatásköreit, így a szociális biztonsághoz való jog érvényesítését célzó helyi szociálpolitika kialakítását a szociális, gyermekjóléti szolgáltatások és ellátásokat illetően (Mötv. 10.§. (1-2) bek, 13.§. (1) bek. 8. pontja). „A képviselő-testület a feladatkörébe tartozó közszolgáltatások ellátására – jogszabályban meghatározottak szerint – költségvetési szervet, ... gazdálkodó szervezetet, nonprofit szervezetet és egyéb szervezetet (a továbbiakban együtt: intézmény) alapíthat, továbbá szerződést köthet természetes és jogi személlyel vagy jogi személyiséggel nem rendelkező szervezettel.” (Mötv. 41. § (6) bek.)

Az Szt., valamint a gyermekek védelméről és a gyámügyi igazgatásról szóló 1997. évi XXXI. törvény (a továbbiakban Gyvt.) az ellátórendszer kiépítése során egy abszolút és egy relatív biztonsági szintet fogalmaz meg, amely elsősorban a települési önkormányzatok lakosságszámának függvényében határozza meg a szociális és gyermekjóléti ellátások minimális szintjét az Alaptörvényben garantált jogok érvényesülése érdekében.

Az Szt. definiálja a szociális szolgáltatások rendszerét (az ellátási formákat, a hozzájárulás jogcímeit, az eljárást és a finanszírozást), a jogosultak körét (a célcsoportot, az ellátásszervezés és a szolgáltatást biztosító humánerőforrás alapkérdéseit). Az ellátások a hatályos jogszabály értelmében az alábbiak szerint csoportosíthatóak:¹

1) **Pénzbeli ellátások:**

- a.) időskorúak járadéka
- b.) foglalkoztatást helyettesítő támogatás
- c.) egészségkárosodási és gyermekfelügyeleti támogatás²
- d.) ápolási díj
- e.) *települési támogatás*

2) **Természetbeni ellátások:**

- a.) *köztemetés*
- b.) közgyógyellátás
- b.) egészségügyi szolgáltatásra jogosultság
- c.) energiafelhasználási támogatás

Jelentős változás, hogy 2015. március 1. után az Szt.-ben kötelezően biztosítandó pénzbeli és természetbeni ellátások döntő többsége állami feladat (a járási hivatal dönt), a települési önkormányzat feladat- és hatáskörébe csupán a számos korábbi méltányossági ellátást is magában foglaló *települési támogatás* (benne a korábbi helyi lakásfenntartási támogatás, méltányossági ápolási díj, méltányossági közgyógyellátás, adósságkezelési támogatás), illetve hozzá kapcsolódóan a rendkívüli települési támogatás (benne a korábbi átmeneti segély és temetési segély) és a *köztemetés* maradt. Az Szt. 26.§. azonban úgy rendelkezik, hogy a települési önkormányzat a továbbiakban is a.)kiegészítheti a szociálisan rászorultak az Szt.-ben megállapítottak szerint folyósított pénzbeli ellátásait, illetve b.)más pénzbeli támogatásokat is megállapíthat a településen lakó rászorultak számára.

Ha az elmúlt évek legfontosabb változásait összegezni kívánjuk, jól látható, az egyik legjelentősebbek a területi közigazgatás szervezeti (járási hivatalok létrejötte), feladat- és hatásköri módosulásai voltak: a szociális közigazgatásban a járási hivatalok hatáskörének dominanciája (pl. az összes államigazgatási ügy több mint 40 százaléka a 2013. járási hivatalokhoz került 2013. január 1. után). A települési önkormányzattól (jegyzői hatáskorból) a járási hivatalokhoz került szociális igazgatási feladatok közül néhány: időskorúak járadékának megállapítása, felülvizsgálata, folyósítása, ápolási díj (normatív) megállapítása, felülvizsgálata, folyósítása, alanyi és normatív alapon járó közgyógyellátásra való jogosultság megállapítása, egészségügyi szolgáltatásra való jogosultság megállapításáról hatósági bizonyítvány kiállítása, hadigondozotti ügyekben az első fokú hatósági jogkör gyakorlása. Módosultak a jövedelemszámításra vonatkozó szabályok, egyes ellátások támogatási feltételei (pl.

¹ 2015. március 1. után megállapítható ellátások (Szt. 32-55/D. §.)

² b-c.) együtt Aktív korúak ellátása (Szt. 33-37/C.§.)

óvodáztatási támogatás, rendszeres gyermekvédelmi kedvezmény), bevezetésre került a PTR (Pénzügyi és természetbeni Támogatások Rendszere). Mindezeket kiegészítették az ápolási díj feltételeit és a folyósított összeget érintő rendelkezések 2014-ben (pl. fokozott ápolási igény esetén), illetve további ellátásokat érintő szabályok (pl. aktív korúak ellátása).

3) Szociális szolgáltatások

a.) alapszolgáltatások

aa.) falu- és tanyagondnoki szolgáltatás

ab.) étkeztetés

ac.) házi segítségnyújtás

ad.) családsegítés

ae.) jelzőrendszeres házi segítségnyújtás³

af.) közösségi ellátások⁴

ag.) támogató szolgáltatás⁵

ah.) utcai szociális munka

ai.) nappali ellátás (idősek klubja, fogyatékos személyek nappali intézménye, pszichiátriai és szenvedélybetegek nappali intézménye, nappali melegedő)

b.) szakosított ellátások

ba.) ápolást, gondozást nyújtó intézmény (idősek, fogyatékos személyek, pszichiátriai betegek, szenvedélybetegek, hajléktalanok otthona)

bb.) rehabilitációs intézmény (fogyatékos személyek, pszichiátriai betegek, szenvedélybetegek, hajléktalan személyek rehabilitációs intézménye)

bc.) lakóotthon (pszichiátriai és szenvedélybetegek lakóotthona, fogyatékos személyek lakóotthona)

bd.) **átmeneti elhelyezést nyújtó intézmény (idősek átmeneti gondozóháza, fogyatékos személyek gondozóháza, pszichiátriai és szenvedélybetegek átmeneti otthona, éjjeli menedékhely, hajléktalan személyek átmeneti szállása)**

be.) támogatott lakhatás

bf.) egyéb speciális szociális intézmény⁶

A fenti, az Szt.-ben szabályozott szociális alapszolgáltatások megszervezésére a települési önkormányzatok lakosságszámtól függően kötelezettek. A felsorolásban kiemeltük a Dombóvár (lakosságszám 18.849 fő – *forrás: TEIR 2015*)⁷ számára kötelezően megszervezendő alapszolgáltatásokat. A szakosított ellátások esetében az átmeneti elhelyezést nyújtó intézmények kivételével az állam által átvett szociális és gyermekvédelmi intézmények mellett a

³ A jelzőrendszeres házi segítségnyújtás 2010. január 1-től nem önkormányzati feladat, ahogyan az Szt. 65§. (7) bek. is megerősíti (2013. július 1-től állami feladat).

⁴ A közösségi pszichiátriai és közösségi szenvedélybeteg ellátás 2009. január 1-től nem kötelező önkormányzati feladat. Az Szt. 131/A §. értelmében 2012. január 1-től pályázat útján kiválasztott szolgáltató által végzett, az állam által három évre finanszírozott feladat.

⁵ Az Szt. 131/A §. értelmében megegyezik az előző jegyzetben kifejtettekkel.

⁶ 1993. évi III. törvény

⁷ A lakosságszám tekintetében a különböző primér források eltérő adatokat közölnek. A koncepcióban egységesen a TEIR 2015 ezen adatát (18.849 fő) használjuk.

megyei jogú városok rendelkeznek ellátás szervezési kötelezettséggel.⁸ A települési önkormányzat azonban mind az alapszolgáltatások tekintetében, mind a szakosított ellátások körében önként is vállalhat feladatokat, illetve szolgáltatás megszervezését.

Az Szt. rendelkezik a helyi önkormányzat és a társulás ellátási kötelezettségével összefüggésben a szerződéses ellátás lehetőségéről (más helyi önkormányzattal vagy társulással kötött megállapodás útján), valamint az ellátotti körről, külön nevesítve a személyes gondoskodást nyújtó ellátások esetében az intézményi társulásokat illetve az intézménnyel nem rendelkező önkormányzattal kötött szerződésben vállalt kötelezettségeket.⁹

A Gyvt. határozza meg a szociális ellátásokat kiegészítő, a gyermek családban történő nevelkedésének elősegítésére, veszélyeztetettségének megelőzésére pénzbeli, természetbeni és személyes gondoskodást nyújtó gyermekjóléti alapellátásokat és gyermekvédelmi szakellátásokat, amelyek az alábbiak lehetnek:

1.) PÉNZBELI ÉS TERMÉSZETBENI ELLÁTÁSOK:

- a.) **a rendszeres gyermekvédelmi kedvezmény**
- b.) a gyermektartásdíj megelőlegezése
- c.) az otthonteremtési támogatás
- d.) **a gyermekétkeztetés normatív kedvezménye**¹⁰

2.) SZEMÉLYES GONDOSKODÁS KERETÉBE TARTOZÓ GYERMEKJÓLÉTI ALAPELLÁTÁSOK:

- a.) a Biztos Kezdet Gyerekház¹¹
- b.) **gyermekjóléti szolgáltatás**, gyermekjóléti központ
- c.) a gyermekek napközbeni ellátása (**bölcsőde**, családi napközi, családi gyermekfelügyelet, házi gyermekfelügyelet, alternatív napközbeni ellátás)
- d.) a gyermekek átmeneti gondozása (befogadó szülő, helyettes szülő)
- e.) az otthon nyújtó ellátás (gyermekek átmeneti otthona, családok átmeneti otthona)
- f.) az utógondozói ellátás
- g.) a területi gyermekvédelmi szakszolgáltatás¹²

A szociális szolgáltatástervezési koncepció jogszabályi háttérénel mindenképpen szólni kell az önkormányzati szintű szabályozásról, hiszen maga az Szt. 1993 óta folyamatosan szűkülő, de határozott szabályozási jogkörrel ruházta fel a helyi önkormányzatokat a települési szociálpolitika alakítási során. A települési önkormányzatok az elmúlt időszakban a többszintű jogi szabályozási folyamatban rájuk háruló folyamatos szabályozási kötelezettséget változó intenzitással és tartalmi differenciáltsággal teljesítették. Egyrészt követniük kellett az Szt.

⁸ 2012. évi CXCV. törvény egyes szakosított szociális és gyermekvédelmi szakellátási intézmények állami átvételéről és egyes törvények módosításáról.

⁹ Szt. 89.§ (1) bek., 90.§. (4) bek., ugyanezen kötelezettséget fogalmazza meg: Gyvt. 94.§ (5) bek., 94/A.§

¹⁰ Az óvodáztatási támogatás iránt kérelem 2015. június 4 után már nem nyújtható be, ezért nem szerepeltettük a felsorolásban. (Gyvt. 20/C.§.)

¹¹ 15/1998. (IV. 30.) NM rendelet 5/A.§

¹² Gyvt. 15.§.

változásait, másrészt a helyi szociálpolitikával szemben megfogalmazódó gazdasági, társadalmi kihívásokra is válaszolniuk kellett.

Így történt ez a Dombóvár város képviselőtestülete által alkotott szociális tárgyú rendeletek esetében is:

- *Dombóvár Város Önkormányzata Képviselő-testületének 8/2015. (II. 20.) önkormányzati rendelete a szociális ellátásokról*¹³
- *Dombóvár Város Önkormányzata Képviselő-testületének 22/2003. (VIII. 26.) önkormányzati rendelete a szociális szolgáltatásokról*¹⁴
- *Dombóvár Város Önkormányzata Képviselőtestületének 12/2006. (II. 20.) önkormányzati rendelete a gyermekvédelem helyi szabályozásáról*¹⁵

Az Szt., a Gyvt. és a helyi önkormányzati rendeletek alapján Dombóvár város a jelenleg az alábbi szociális és gyermekjóléti ellátásokat biztosítja:

Szociális ellátások

1.) Pénzbeli ellátások és természetbeni ellátások:

a.) települési támogatás

aa.) lakásfenntartási támogatás

ab.) szociális tűzifa célú támogatás

ac.) adósságkezelési szolgáltatás

ad.) utazási támogatás

ae.) az iskolakezdési támogatás

af.) távhővel fűtött lakások fűtési költségmegosztóval való felszereléséhez nyújtott támogatás

b.) rendkívüli települési támogatás

c.) köztemetés költségeinek megtérítése alóli mentesítés

2. Szociális szolgáltatások

A.) Alapszolgáltatások

a.) étkeztetés

b.) házi segítségnyújtás

c.) tanyagondnoki szolgálat

¹³ http://www.dombovar.hu/media/files/Szocialis_ellatasokrol_8_2015_2.pdf

¹⁴ A 23 alkalommal módosított, *Dombóvár Város Önkormányzata Képviselő-testületének 6/2004.(II.16.), 4/2005.(I.28.), 37/2005.(VI.8.), 8/2006.(II.20.), 29/2006.(IX.1.), 2/2007.(I.31.), 18/2007.(IV.12.), 7/2008.(I.30.), 22/2008.(IV.30.), 55/2008.(XII.19.), 14/2009.(III.31.), 10/2010.(III.31.), 15/2010.(IV.30.), 28/2010.(XI.9.), 14/2011.(IV.1.), 33/2011.(VII.5.), 39/2011. (IX. 12.), 17/2012. (III. 30.), 42/2012. (XI. 30), 18/2013. (III. 29.), 9/2014. (IV. 16.), 3/2015. (I. 30.), 10/2015. (III. 30.) önkormányzati rendelettel módosított 22/2003. (VIII. 26.) *rendelete a szociális szolgáltatásokról.**

file:///D:/Domb%C3%B3v%C3%A1r_Szol%C3%A1ltat%C3%A1stervez%C3%A9si%20koncepti%C3%B3_20150401/Szocialis_szolgaltatasokrol_10_2015..pdf

¹⁵ Dombóvár Város Önkormányzata Képviselőtestületének 52/2006.(XII.20.), 38/2007.(X.1.), 3/2008.(I.30.), 21/2008.(IV.30.), 11/2010.(III.31.), 4/2011.(II.14.), 15/2011.(IV.1.), 34/2011.(VII.5.), 46/2011.(X.28.), 16/2012. (III. 30.), 41/2012. (XI. 30.), 5/2013. (I. 31.), 19/2013. (III. 29.), 48/2013. (XI. 11.), 50/2013. (XII. 30.), 10/2014. (IV. 16.), 12/2015. (III. 30.) önkormányzati rendelettel módosított 12/2006. (II. 20.) *rendelete a gyermekvédelem helyi szabályozásáról*

http://www.dombovar.hu/media/files/Gyermekvedelemrol_12_2015.pdf

- d.) családsegítés
- e.) *támogató szolgáltatás*
- f.) *közösségi ellátások (pszichiátriai illetve szenvedélybetegek részére)*
- g.) *jelzőrendszeres házi segítségnyújtás*
- h.) nappali ellátások
 - ha.) idősek klubja,
 - hb.) fogyatékos személyek nappali intézménye
 - hc.) nappali melegedő
 - hd.) pszichiátriai és szenvedélybetegek nappali intézménye

B.) Szakosított ellátások:

- a.) *intézményi átmeneti ellátás*
 - aa.) idősek átmeneti gondozóháza
 - ab.) éjjeli menedékhely
 - ac.) hajléktalan személyek átmeneti szállása
- b.) *intézményi ápolás, gondozás*
 - ba.) idősek otthona

Gyermekjóléti alapellátások:

1.) Pénzbeli és természetbeni ellátások:

- a.) *rendszeres gyermekvédelmi kedvezmény¹⁶*
- b.) *gyermekétkeztetés normatív kedvezménye*
- b.) *települési önkormányzat által biztosított egyéb pénzbeli és természetbeni ellátások¹⁷*

2.) A személyes gondoskodás körébe tartozó gyermekjóléti alapellátások:

- a.) a Biztos Kezdet Gyerekház¹⁸
- b.) gyermekjóléti szolgáltatás
- c.) a gyermekek napközbeni ellátása
 - ca.) bölcsőde
 - cb.) óvoda¹⁹
 - cc.) nyári napközis tábor²⁰
 - cd.) étkeztetés
- d.) a gyermekek átmeneti gondozása (helyettes szülői ellátás)
- e.) az otthont nyújtó ellátás (családok átmeneti otthona)

¹⁶ 1997. évi XXXI. törvény 15.§. (1) a.) pont

¹⁷ Az 1997. évi XXXI. törvény a rendkívüli gyermekvédelmi támogatás helyébe a települési támogatás és a rendkívüli települési támogatás keretében az önkormányzat által finanszírozott és a helyi önkormányzati rendeletben megállapított ellátásokat lépteti, figyelmet fordítva a halmozottan hátrányos helyzet is.. Dombóvár Város Önkormányzata Képviselőtestületének legutóbb 12/2015. (III. 30.) önkormányzati rendelettel módosított 12/2006. (II. 20.) rendelete a gyermekvédelem helyi szabályozásáról 3§. (1) bek. a.) pont, Dombóvár Város Önkormányzata Képviselő-testületének 8/2015. (II. 20.) önkormányzati rendelete a szociális ellátásokról

¹⁸ 15/1998. (IV. 30.) NM rendelet 5/A.§.

¹⁹ Dombóvár Város Önkormányzata Képviselőtestületének legutóbb 12/2015. (III. 30.) önkormányzati rendelettel módosított 12/2006. (II. 20.) rendelete a gyermekvédelem helyi szabályozásáról megnevezi az ellátást, amelyet jogszabály nem a gyermekjóléti szolgáltatások, hanem az oktatás-nevelés körébe sorol.

²⁰ U.a.

III. Helyzetkép (Dombóvár és térsége)

III.1. Általános települési adatok

Dombóvár város Magyarország dél-dunántúli régiójának központjában található. A város a megyeszékhely Szekszárd után, Tolna megye második legnépesebb települése, valamint a dombóvári járás székhelye. A település Tolna megye délnyugati részén, a Kapos folyó völgyében található, Baranya és Somogy megye határának szomszédságában, ezért vonzáskörzete túlterjed a megyehatárokon. A város területe 72 km². A település körzetében több tájegység található: eddig nyúlik el a Dél-Külső-Somogyi-dombság, a város egyes területei a Kapos-völgyben fekszenek, a szőlőhegy a zselici dombok tövében helyezkedik el. A város közelében húzódnak kelet felől a Tolnai-Hegyhát és a Völgyesség dombsorai, de jól láthatóak a város magasabb helyeiről a Mecsek csúcsai is. Dombóvár közlekedése jól kapcsolódik az országos rendszerekhez. A Dél-Dunántúl kiemelt vasúti csomópontja. A vasút a 19. század utolsó harmadától fontos szerepet játszott a település életében. A település a Budapest-Pécs és a Budapest-Kaposvár-Gyékényes fővonalak kereszteződési pontja. *(Helyi esélyegyenlőségi program, Dombóvár Város Önkormányzata 2013.)*

Szükséges hangsúlyozni Dombóvár város kistérségi szerepét, hiszen az oktatás-nevelés, az egészségügy, a szociális ellátórendszerek, az idősgondozás a települések együttműködésével valósul meg. *(Helyi esélyegyenlőségi program, Dombóvár Város Önkormányzata 2013.)* Dombóvár kistérségi központ, 2013. január 1-jétől pedig a járások kialakításáról szóló 2012. évi XCIII. törvény és a járási hivatalokról szóló 218/2012. (VIII.13.) Korm. rendelet értelmében járási központ is. A Dombóvári Kistérséget 16 település alkotja, ezek közül négy aprófalú (500 lakosnál kevesebb lakossal), 11 nagyobb község és az egyetlen város, Dombóvár. A Dombóvári járás területe 509 km², települései: *Dombóvár, Attala, Csibrák, Csikóstóttós, Dalmand, Döbrököz, Gyulaj, Jágónak, Kapospula, Kaposszekcső, Kocsola, Kurd, Lápafő, Nak, Szakcs, Várong.* Lakónépességének száma 31.993 fő.

A Dombóvári kedvezményezett járás [290/2014. (XI. 26.) Korm. rendelet]; társadalmi, gazdasági és infrastrukturális szempontból kedvezményezett települések száma [105/2015. (IV. 23.) Korm. rendelet]: 11 település; a jelentős munkanélküliséggel sújtott települések száma [105/2015. (IV. 23.) Korm. rendelet]: 9 település *(TEIR 2015).*

III.2. Demográfiai adatok

A Dombóvári kistérség állandó lakóinak száma a 2012-es dokumentumok szerint 33.160 fő, a lakónépesség száma 28.673 fő volt. A lakosság egyenlőtlenül oszlott meg a települések között. Dombóváron lakott a kistérség lakóinak 60 %-a, azaz 19.494 ember; a 11 nagyobb faluban 35 % (11 571 fő); a maradék 5 % pedig a négy kisebb településen élt. A kistérség népsűrűsége 64,5 fő/km² volt. A lakosság 24 %-a 2012-ben 60 éven felüli, ami meghaladta az országos átlagot

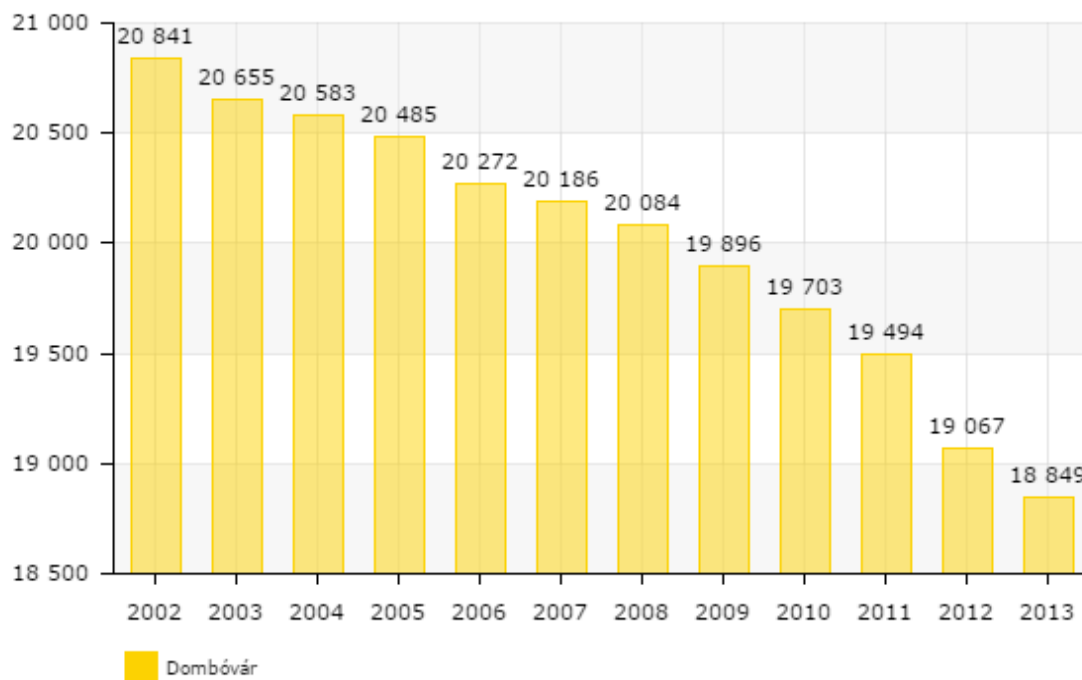
(22%), a 14 éven aluliak aránya pedig csupán 13,5 % volt. A népesség demográfiai szerkezetét az időskorúak arányának lassú növekedése, a gyermeklétszám csökkenése, a lakosság számának egyenletes, lassú fogyása jellemezte.

A kistérség vándorlási egyenlege a 2012. évi adatok szerint negatív volt: 1.842 fő vándorolt a térségbe, miközben 1.931 hagyta el azt. A települések között kiemelkedik Kaposszekcső, amelynek vándorlási egyenlege + 37 fő, míg Dombóváron az egyenleg – a régiós és a megyei adatokhoz hasonlóan – negatív volt (940 odavándorló, 1015 elvándorló). A kistérségben összességében a 2012. évi adatok csökkenő mértékű elvándorlást jeleztek a korábbi évek gyakorlatától eltérően (2008: -129 fő, 2009:-249fő, 2010:-169 fő, 2011:-150 fő, 2012:-89 fő). Az is jól látható, hogy az elvándorlás mértéke a gazdasági válsággal egyenesen arányosan változott.

A munkaképes lakosságot az aluliskolázottság jellemezte. A kistérségben csak középiskolák vannak (3 db), felsőoktatási intézmény nincs. Komoly problémát jelent a szakképzésből helyzetéből adódó szakmunkáshiány. Különösen kevés a szakképzett, minőségi munkaerő a mezőgazdasági szektorban, azon belül pedig az állattenyésztési ágazatban. *(A Dombóvári Kistérség Fejlesztési Programja 2014-2020)*

Dombóvár város lakossága az 1900-as évektől jelentősen emelkedett, 1990-ben 21.812 fő volt. Szembetűnő, hogy 1990 és 2000 között kisebb ingadozás látszik, majd 2000 és 2013 között drasztikusan csökkent a létszám, 21.123 főről 18.849 főre. *(TEIR.2015)*

1. ábra: Lakónépesség (fő)

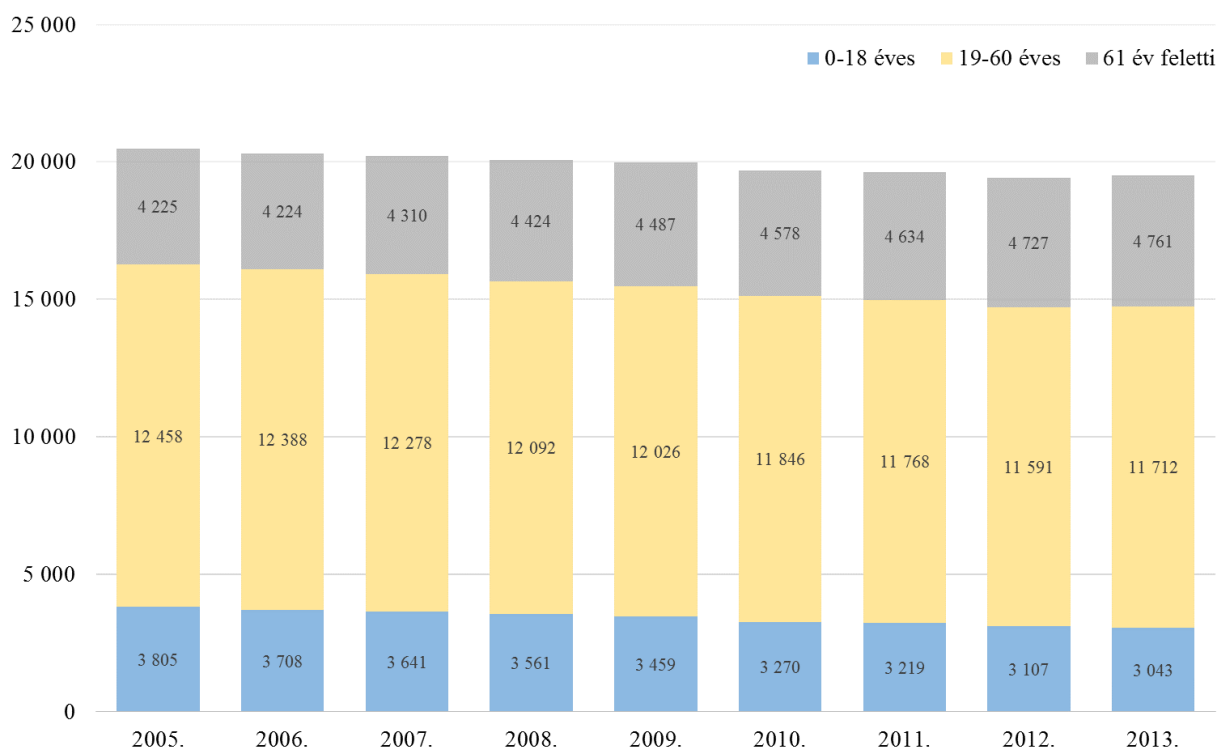


Forrás: *TeIR*

Az adatokat elemezve az elmúlt évtizedben a legnagyobb lakosságcsökkenést 2011 és 2013 között szenvedte el a város, amikor 645 fővel kevesebb személy rendelkezett Dombóváron bejelentett lakóhellyel.

Érdeemes összehasonlítani a megyei és országos tendenciákat a települési adatok változásával. Tolna megye lakónépessége 2011. október 1-jén 230 ezer fő volt, 7,7 százalékkal kevesebb, mint az előző census, 2001 idején. Dombóvár város vesztesége 8 %-os volt ugyanezen idő alatt, amely napjainkra tovább növekedett. A gyorsuló népességfogyás üteme az országosnak csaknem háromszorosa volt. A népességcsökkenés nagyobbik hányada a népesség természetes mozgásából adódott, amelyhez jelentős vándorlási veszteség is járult. Egy km²-re csak 67 lakos jutott a megyében, 40 fővel kevesebb az országos átlagnál.

2. ábra: Lakosság életkor szerint (fő)



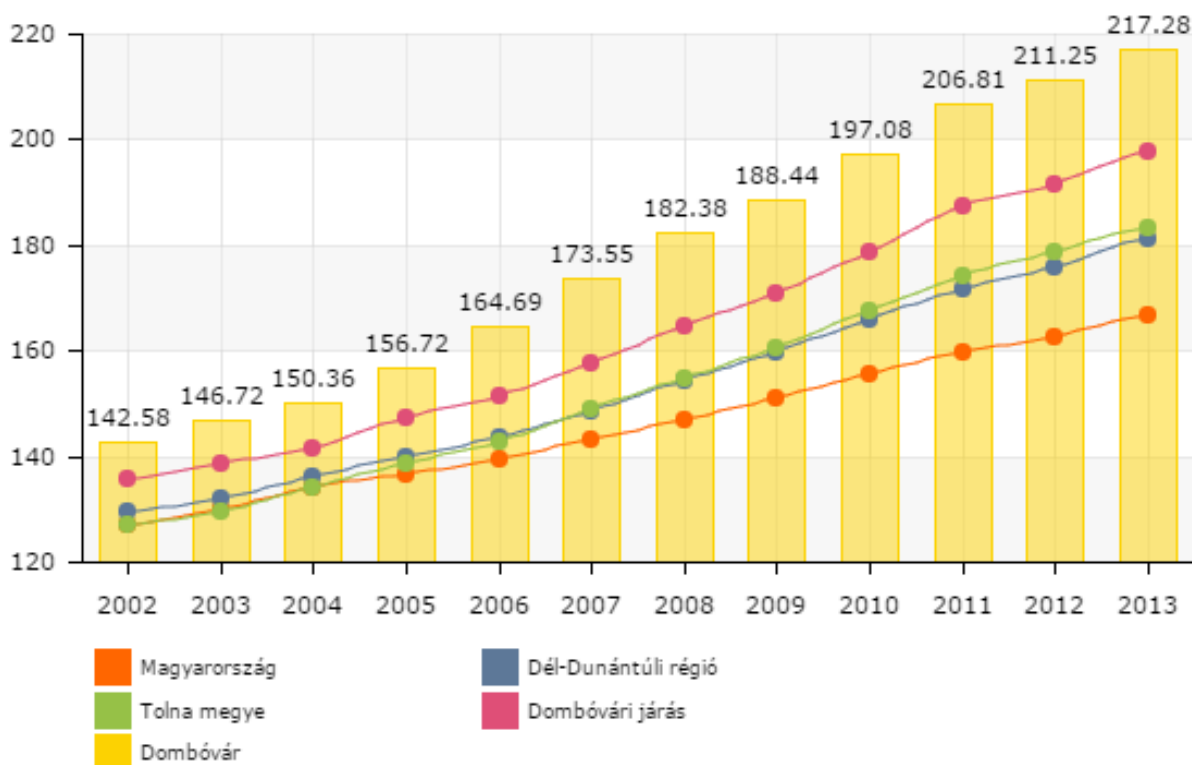
Forrás: A szerző

A 2011. évi népszámlálási adatok szerint az város állandó lakosságának 53%-a nő (10.172 fő), 43% férfi (8.838 fő). A 0-14 éves korú állandó lakosok száma 2001 és 2008 között növekedést mutatott (2.104 főről 2.577 főre változott), azonban 2009-től 2011-ig folyamatosan csökkent (2.552 főről 2.437 főre). A 18-59 évesek száma ekkor 11.576 fő volt. A 60-69 évesek száma 2.591 fő, míg a 70 év felettek száma 2.406 fő. A 2001-es népszámlálási adatokat elemezve

kiderül, hogy 0-59 évesek korcsoportjában 15 %-os csökkenés következett be tíz év alatt, míg a 60-69 évesek csoportjában 19 %-os növekedés. A 70 év felettiéknél közel 5 %-os emelkedés figyelhető meg, különösen a 80 év feletti nők esetében. Az életkor szerinti megoszlás jól alátámasztja a megyei adatokat, amelyek szintén egy elöregedő társadalmat tükröznek.

A képet tovább árnyalja az *öregedési index*, amely azt jelzi, hogy 100 fő 14 év alatti gyermekre hány 60 éven felüli személy jut. Ez az index a város vonatkozásában 100 felett van, tehát az idősek vannak többen a településen. Az elmúlt években tovább romlott a népesség korösszetétele: az időskorúak száz gyermekkorúra vetített száma 2001-ben még csak 122 fő, 2011-ben viszont már 207 főt tett ki. Ezt a drámai növekedést árnyalják a 2011 utáni adatok. Az élve születések tendenciáját vizsgálva láthatjuk, hogy a 2010-es mélypont (121 fő) után 2011 és 2012-ben folyamatosan emelkedett az élve születettek száma (134 és 150 fő). Az országosan is tapasztalható növekedés sajnos még mindig nem éri el a 2000-es évek elején megfigyelhető 170 fő körüli szintet.

3. ábra: Öregedési index

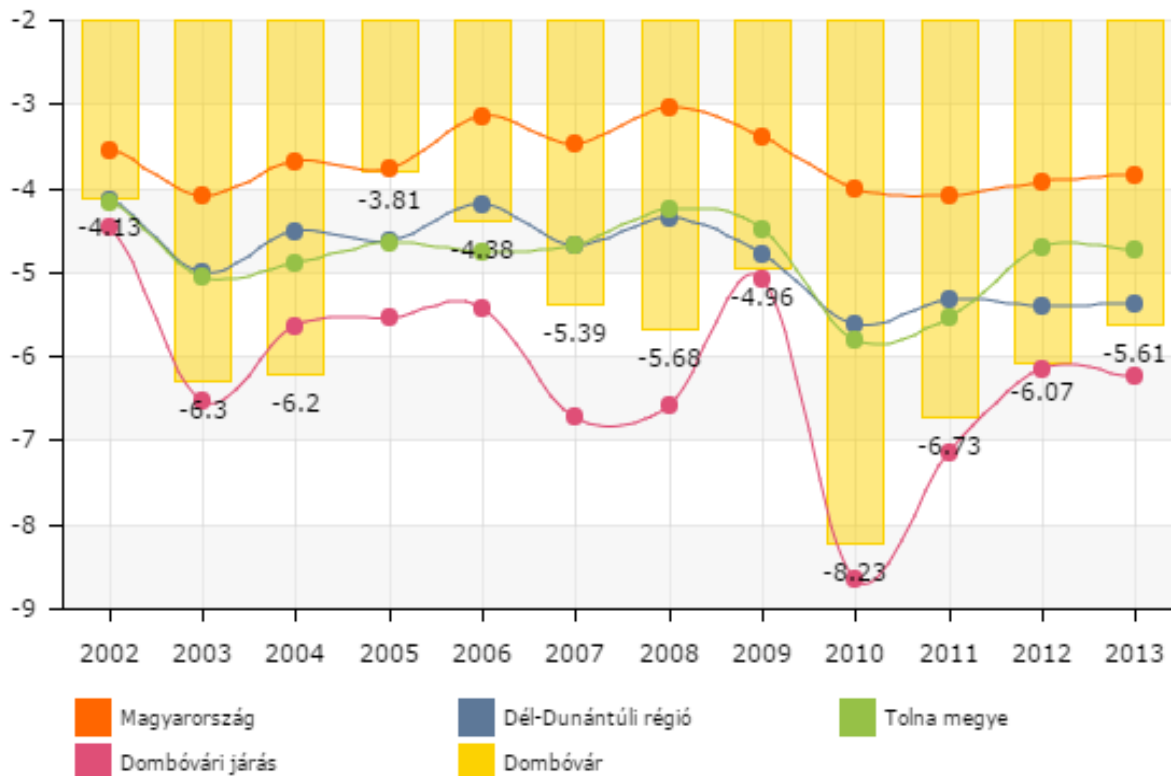


Forrás: TeIR

A lakosságszám alakulásának elemzéséhez szükséges megismerni és megvizsgálni a természetes szaporodás adatait is. A halálozás 2008-ban 114 fővel több volt (267 fő) volt, mint születés (153

fő), 2009-ben a természetes szaporodás -99 fő volt, 2010-ben pedig kiugróan magas -163 fő (284 halálozásra, 121 születés jutott). A TEIR által tárolt adatok alapján 2013-ra ezek a kiugró adatok szelídültek, csökkent a halálozások, nőtt az élve születések száma, de a természetes szaporodás mutatói még mindig mínuszban voltak: 2013-ban 248 halálesetre 140 élve születés jutott.

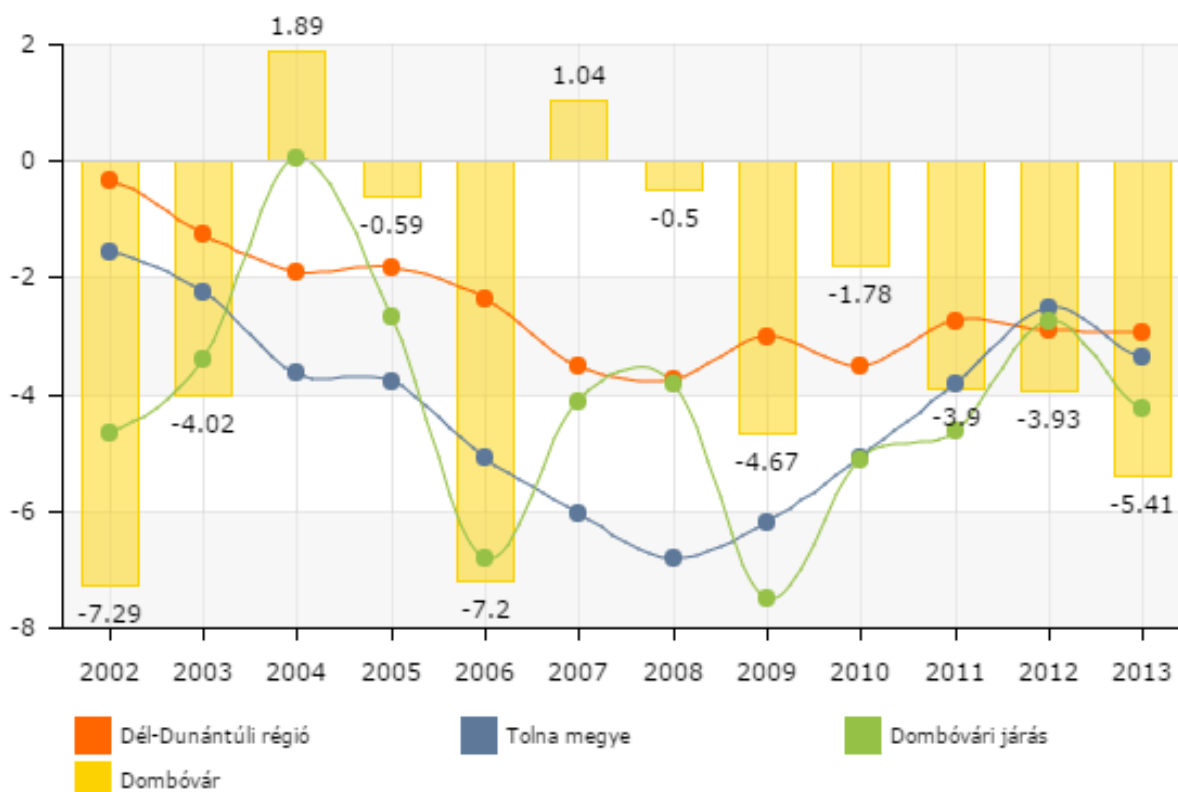
4. ábra: Természetes szaporodás (ezrelék)



Forrás: TEIR

A város lakosságszámát nemcsak a születések és a halálozások befolyásolják, hanem a városba költöző, illetőleg a Dombóvárról elköltöző személyek száma is. A belföldi vándorlások rendelkezésre álló adataiból (TEIR, 2015) megállapítható, hogy a város vonatkozásában az elvándorlás a jellemzőbb, bár van olyan kiugró év (2007), amikor a városba érkezők száma (1.016 fő) meghaladta a távozókét (995 fő). Az elvándorlásban és a beköltözésben 2008-tól folyamatos növekedés tapasztalható, azaz a lakosság nagyobb arányban távozik, mint érkezik.

5. ábra: Vándorlási egyenleg (ezrelék)



Forrás: TeIR

A migráció háttéréről a 2006-os települési szociális szolgáltatástervezési koncepció így látta: „Az elvándorlás oka a munkalehetőség megszűnése, a gazdasági recesszió, melyet a térségközpontban keletkező vállalkozások sem tudtak kompenzálni. A demográfiai folyamatokra tehát a lakosságszám csökkenése, a népesség átlagéletkorának emelkedése mellett a lakosság rossz egészségügyi állapota is jellemző.” A 2013-as esélyegyenlőségi terv újabb okot nevesít. „Az elvándorlás oka legtöbb esetben a munkalehetőség, valamint az, hogy a tanulányaik miatt elkerült diákok nem térnek vissza városunkba.” (Helyi esélyegyenlőségi program, Dombóvár Város Önkormányzata 2013.) A migrációs trend okainak feltárása és mélyebb vizsgálata nélkülözhetetlen feladat a település jövője szempontjából.

A lakosság etnikai összetételéről és problémáiról igen keveset tudunk. A 2011-es népszámlálás alapján a 16.699 fős magyar közösség mellett a két legjelentősebb etnikum a német (543 fő) és a cigány (370 fő). Az esélyegyenlőségi program meglátásai a következők voltak: „A térségközpontban és a kistérségben német, horvát, szerb, román, ukrán kisebbség mellett jelentős számú, a cigány kisebbséghez tartozó lakos él. A cigány lakosok korfája eltér a kistérség lakosságára általában jellemzőktől. A cigány lakosság körében ugyanis alacsonyabb az idősek száma (mely köszönhető a cigány lakosok rossz egészségi állapotának, az ebből következő magas halálozási aránynak). Az ellátórendszer kiépítése során figyelembe kell venni azt a tényt is, hogy

a cigány lakosok körében a biológiai és a szociális életkor (házasságkötés, családalapítás, öregség értelmezése) eltérő. A migráció a cigány kisebbség körében gyakoribb, mint a kistérség egyéb lakosainak vonatkozásában.” (Helyi esélyegyenlőségi program, Dombóvár Város Önkormányzata 2013.)

III.3. Foglalkoztatottság, jövedelmi viszonyok

Gazdaság

A kistérségben a vállalkozások száma rendkívül egyenlőtlenül oszlik meg. A kistérség egyetlen városába, Dombóvárra települt közel háromnegyedük (73 %). A regisztrált korlátolt felelősségű vállalkozások száma a várostérségben 549, melyből Dombóváron 391, Kaposszekcsőn 47 – ez nem jelent számottevő változást az elmúlt években. A további gazdasági szervezetek (kft, bt., stb.) száma sem csökkent jelentős mértékben az elmúlt években (a legfrissebb adatok szerint számuk 259), területi eloszlásuk a kft.-hez hasonlóan egyenetlen. A kiskereskedelmi üzletek száma sem változott szignifikánsan az elmúlt években, csökkent viszont az élelmiszer és ruházati jellegű egységek száma, ami valószínűleg a multinacionális kereskedelmi áruházak megjelenésének tudható be. A térség földrajzi jellegéhez igazodva magas a regisztrált őstermelők száma: 959 fő. A mezőgazdasági szolgáltatók, szövetkezetek száma 2, mindkettő Dombóváron regisztrált.

Dombóvár és környéke több évszázadra visszamenően elsősorban mezőgazdasági jelleget mutat, amely a kiváló minőségű termőtalajának köszönhető. Termőhelyi értékszámban csak Békés megye előzi meg Tolna megyét. A mezőgazdasági tevékenységet folytató gazdasági szervezetek száma a várostérségben: 45.

Mezőgazdasági jellegéből adódóan a térség iparában elsősorban az élelmiszeripar van/volt jelen. Általánosságban elmondható, hogy az ipar az országos folyamatokkal egyezően visszaszorulóban van, a privatizációt követően a vállalatok folyamatosan felaprózódtak, jelentős részük megszűnt. Az ipari teljesítmény a térségben előbbieket követve nem meghatározó.

A rendszerváltást követően az ipar háttérbe szorulásával párhuzamosan erősödött a szolgáltatási szektor teljesítménye. A szolgáltatási szektor Dombóvárhoz köthető. A dombóvári szolgáltatási szektor pozícióját (amely olyan erős, hogy a szolgáltatásban regisztrált vállalkozások számát tekintve Dombóvár a Szekszárdot követő második helyet foglalja el a vállalkozások 14,8 %-át adva). Az ipar és az építőipar szempontjából hasonlóan erős a város, ahol szinte Pakssal megegyezően 14,3 %-os értékkel a harmadik helyet foglalja el. Dombóvár központi szerepét növeli a multinacionális kereskedelmi egységek (SPAR, PENNY, LIDL, TESCO) betelepődése, amely nagymértékben fokozza a településen az átutazó forgalmat. Dombóvár esetében a K+F központja a Kapos Innovációs Transzfer Központ, ahol több olyan vállalkozás is található, melyek országos, sőt nemzetközi szintű kutatásokat is végeznek. *(A Dombóvári Kistérség Fejlesztési Programja 2014-2020)*

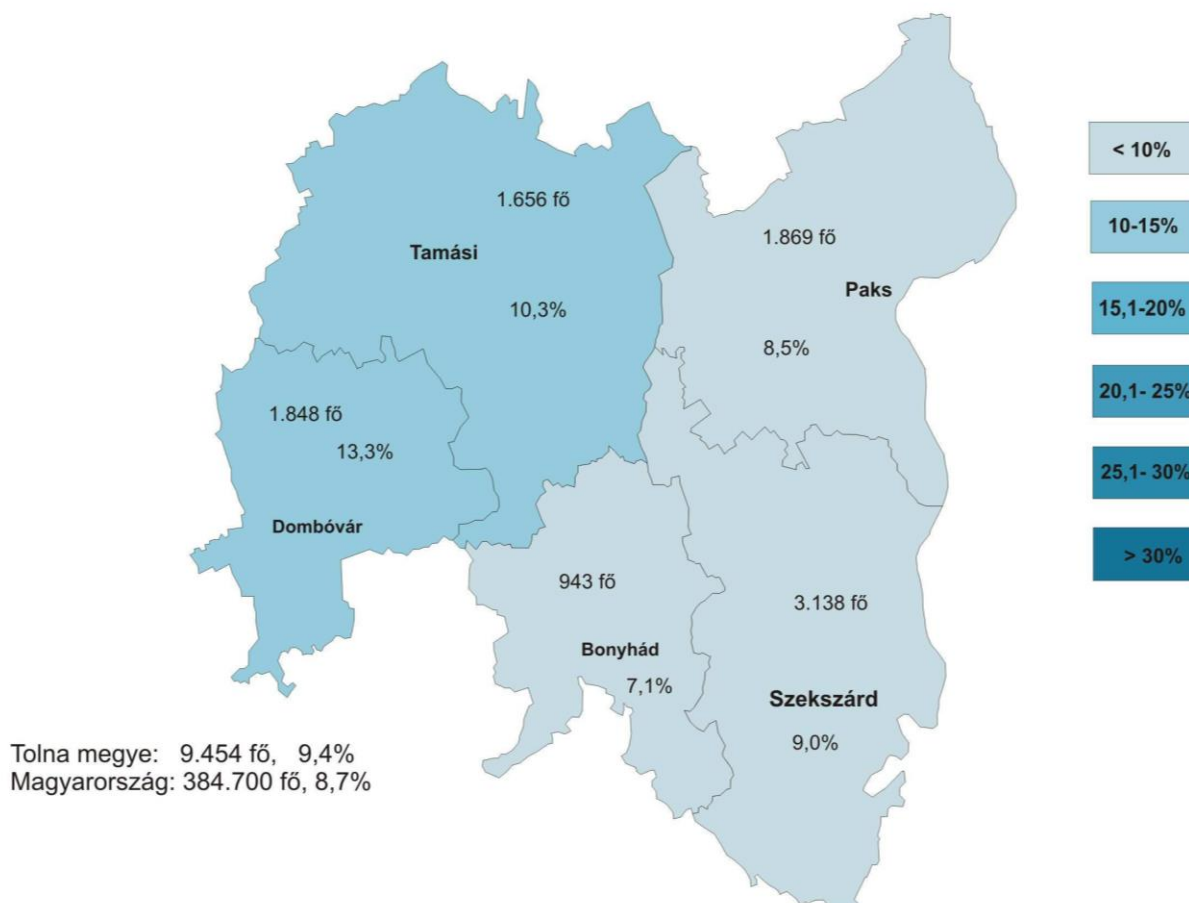
Foglalkoztatottság

A Tolna Megyei Kormányhivatal Foglalkoztatási Főosztályának nyilvántartásában 2015. május 20-án 9.454 álláskereső szerepelt, amely az előző év azonos hónapjához képest 2.667 fős (22 %-os) csökkenést mutatott.

A vizsgált hónapban nyilvántartott álláskeresők Tolna megye gazdaságilag aktív népességének 9,4 %-át tették ki, amely az előző évinél 3,5 százalékponttal alacsonyabb értéket jelentett. A Tolna megyei tárgyhavi mutató az országos átlagnál 0,7 százalékponttal volt kedvezőtlenebb.

A nyilvántartott álláskeresők gazdaságilag aktív népességhez viszonyított aránya 2015. május hónapban Dombóvár (13,3 %) és Tamási (10,3 %), körzetében volt a legmagasabb. Szekszárd vonzaskörzetében 9,0 %, Paks környékén 8,5 %, Bonyhád térségében 7,1 % volt a ráta értéke – ezek az arányok rendre kedvezőbbek voltak a megyei átlagnál.

6. ábra: A nyilvántartott álláskeresők száma és gazdaságilag aktív népességhez viszonyított aránya Tolna megyében (2015. május)



Forrás: Tolna Megyei Kormányhivatal Foglalkoztatási Főosztálya 2015

Tovább árnyalja a képet, ha a megye városainak álláskeresőit jellemző néhány adatot vetjük össze. A 7. ábra jól mutatja az álláskeresők összetételét. Dombóvár esetében nemcsak magas munkanélküliséggel kell számolni, továbbá szembetűnően magas arányban találhatunk „tartós munkanélkülieket”, akik már több mint 12 hónapja folyamatosan regisztráltak. Majdnem 10 százalékponttal haladják meg a dombóvári adatok a megyei átlagot.

7. ábra: A munkaerőpiacon leginkább hátránnyal küzdő célcsoportok aránya az álláskeresők körében a Tolna megyei kirendeltségi körzetekben

Munkaügyi kirendeltség	Legfeljebb általános iskolát végzettek	50 év felettek	Több mint 12 hónapja folyamatosan regisztráltak	Szociális ellátásban részesülők (RSZS, FHT)	Pályakezdők
aránya a nyilvántartott álláskeresők körében, 2015. május					
Bonyhád	40,6%	20,8%	26,3%	26,7%	16,5%
Dombóvár	42,4%	23,2%	37,3%	35,0%	13,7%
Paks	49,8%	25,5%	26,8%	40,4%	13,4%
Tamási	51,7%	27,2%	21,9%	33,4%	15,8%
Szekszárd	49,3%	25,7%	25,9%	36,3%	13,4%
Tolna megye	47,6%	25,0%	27,6%	35,4%	14,2%
Magyarország	43,0%	28,1%	28,4%	34,3%	12,4%

Forrás: Tolna Megyei Kormányhivatal Foglalkoztatási Főosztálya 2015

Az álláskeresők elhelyezkedési esélyeit leginkább befolyásoló tényező az iskolai végzettség. A regisztráltak közel felének – 47,6 %-ának – legfeljebb 8 általános iskolai osztály a legmagasabb iskolai végzettsége.

A májusi zárónapon 1.342 pályakezdő szerepelt a regiszterben, mely az előző évi májusi létszámnál 356 fővel alacsonyabb volt. Arányuk az összes nyilvántartott álláskeresőn belül 14,2 %-ra csökkent egy hónap alatt, az egy évvel korábbi adathoz képest ugyanakkor 0,2 %-pontos emelkedés tapasztalható. A 2015. május 20-i állapot szerint a Tolna megyében nyilvántartott álláskeresők közül 1.015 fő volt jogosult valamilyen típusú álláskeresői ellátásra, ami 26 fővel alacsonyabb az előző havi létszámnál, a 2014. év azonos időszak adatánál pedig 253 fővel volt kevesebb. Májusban az álláskeresői járadékban részesülők száma 32 fővel 709 főre csökkent, így arányuk 7,5 %-ot tett ki. Az álláskeresői segélyre jogosultak a tárgyidőszakban 306-en voltak, létszámuk alig változott az előző hónaphoz képest, arányuk 3,2 %-os volt. Foglalkoztatást helyettesítő támogatásra 3.322 fő volt jogosult májusban, számuk az áprilisihoz viszonyítva 196 fővel emelkedett, az egy évvel korábbihoz képest viszont 283 fővel csökkent, arányuk 35,1 %-ot tett ki a tárgyidőszakban. A nyilvántartott álláskeresők körében mindössze 24 fő (0,3 %) rendszeres szociális segélyezett szerepelt, de a szóban forgó szociális ellátásban részesülők túlnyomó többsége már nem áll kapcsolatban a munkaügyi szervezettel. Az álláskeresők 53,9 %-a (5.093 fő) sem álláskeresői, sem szociális ellátásra nem volt jogosult. A tartós, több mint egy

éve, megszakítás nélkül a nyilvántartásban szereplő álláskeresők száma az előző év azonos időszakához viszonyítva 13,4 %-kal 2.613 főre esett vissza. Az összes álláskeresőn belüli arányuk 2,8 százalékponttal magasabb az egy évvel korábbi arányszámnál. A vizsgált csoportba tartozó álláskeresők körében 47,6 %-ot tett ki a legfeljebb 8 általánost végzettek aránya, negyed részük pedig 50 év feletti volt. A „tartós munkanélküliek” 43 %-a szociális juttatásban részesült az önkormányzattól, 49 %-uk viszont nem kapott ellátást. (Tolna Megyei Kormányhivatal Foglalkoztatási Főosztálya 2015)

8. ábra: A Tolna megyei álláskeresők összetételét jellemző adatok

Jellemző	2015. május		2015. április		2014. május	
	Létszám	Arány	Létszám	Arány	Létszám	Arány
Összes álláskereső	9 454	100,0%	10 137	100,0%	12 121	100,0%
Férfi	4 805	50,8%	5 216	51,5%	6 372	52,6%
Nő	4 649	49,2%	4 921	48,5%	5 749	47,4%
Legfeljebb 25 éves	1 932	20,4%	2 065	20,4%	2 275	18,8%
26 - 35 éves	2 016	21,3%	2 135	21,1%	2 701	22,3%
36 - 50 éves	3 147	33,3%	3 423	33,8%	4 338	35,8%
50 év feletti	2 359	25,0%	2 514	24,8%	2 807	23,2%
Pályakezdő	1 342	14,2%	1 456	14,4%	1 698	14,0%
Álláskeresési támogatásban részesülő	1 015	10,7%	1 041	10,3%	1 268	10,5%
Szociális ellátásban részesülő	3 346	35,4%	3 165	31,2%	3 650	30,1%
Ellátásban nem részesülő	5 093	53,9%	5 931	58,5%	7 203	59,4%
Több mint 12 hónapja folyamatosan nyilvántartott	2 613	27,6%	2 512	24,8%	3 016	24,9%

Forrás: Tolna Megyei Kormányhivatal Foglalkoztatási Főosztálya 2015

A Dombóvári járásban hasonló tendenciával találkozhatunk. A 2015 májusában nyilvántartott álláskeresők száma 1.837 fő, amely létszám a gazdaságilag aktív népesség 13,2 %-a és megyei viszonylatban is között kiemelkedően magas. Egy évet meghaladó regisztrációval 690 fő rendelkezik, amely a regisztrált álláskeresők több mint egy harmada. Az álláskeresők közel 17 %-a 25 év alatti, 13,5 %-uk pályakezdő. Az álláskeresők egynegyede 50 év feletti. Ha az egy évvel korábbi adatokkal vetjük össze a 2015-ös járási adatokat, akkor látható, hogy az álláskeresők száma jelentősen lecsökkent. 2014-ben még 2.513 fő volt regisztrált és ez a gazdaságilag aktív népesség 19,4 %-a volt. Hasonlóan magas arányszámmal csak 2009-ben találkozhattunk. Jelentős csökkenést a 2012. év hozott, amikor minden területen javultak az adatok átmenetileg. Érdeemes megnézni a gazdasági válság előtti adatokat is: 2007-ben a regisztrált álláskeresők és a gazdaságilag aktív népesség aránya 10,4 %, míg 2008-ban 14,4 %.

Az egy évnél hosszabb regisztrációval rendelkezők száma a megyei statisztikák alapján igen magas a Dombóvári járásban. Bár az adatok hullámzó tendenciát mutatnak, mégis az összes regisztrált álláskeresőhöz viszonyítva 25-32% közötti az arányuk.

9. ábra: Településszintű munkaerő-piaci adatok (2015. május 20.)

Járási Kirendeltség: **Dombóvár**

Település megnevezése	Lakóné- pesség 2014.	Nyilvántartott álláskereső fő	Foly.nyilv. >365 nap fő	Álláskere- sési ellátásban részeseülő	Szociális ellátásban részeseülő	25 év alatti fő	50 éves és idősebb fő	Pályakezdő fő	Legfeljebb 8 általános fő	Gazdasági- lag aktív népesség (becsült) 2015	Mutató '2015' ¹	Munkavállalói korú népesség 2014. (fő)	Relatív mutató ² %	Arány- szám ³
Áttala	839	49	17	9	17	8	19	8	18	331	14,8	584	8,4	1,5
Csibrák	297	32	6	4	18	6	6	5	14	124	25,9	257	12,5	2,2
Csikóstótság	833	38	10	5	11	10	9	7	12	353	10,8	604	6,3	1,1
Dalmand	1264	55	27	4	26	17	16	11	22	590	9,3	888	6,2	1,1
Dombóvár	18849	994	369	116	291	158	246	129	333	8638	11,5	13318	7,5	1,3
Döbrököz	1980	172	80	12	85	30	36	33	111	771	22,3	1347	12,8	2,3
Gyulaj	1039	88	42	4	53	15	16	8	69	306	28,7	645	13,6	2,5
Jágónak	246	30	8	0	12	5	9	4	21	90	33,2	168	17,9	3,2
Kapospula	890	38	15	5	13	5	14	4	11	385	9,9	593	6,4	1,2
Kaposztekcső	1501	54	11	8	13	4	13	3	18	705	7,7	1045	5,2	0,9
Kocsola	1291	134	53	7	59	25	40	17	82	494	27,1	876	15,3	2,7
Kürd	1168	60	15	5	21	13	12	10	23	505	11,9	886	6,8	1,2
Lápaafő	171	8	3	2	2	1	3	0	6	63	12,6	127	6,3	1,1
Nak	593	36	10	6	6	7	6	4	16	200	18,0	391	9,2	1,7
Szakcs	875	36	21	2	11	7	13	5	16	283	12,7	618	5,8	1,0
Várong	157	13	3	1	7	1	5	0	11	59	22,0	118	11,0	2,0
Összesen	31 993	1 837	690	190	645	312	463	248	783	13 899	13,2	22 465	8,2	1,5

¹ Regisztráltak száma / a gazdaságilag aktív népesség becslés száma.

² Nyilvántartott álláskereső a munkavállalói korú (15-64 éves) népesség %-ában.

³ A relatív mutató az országos relatív mutatóhoz viszonyított aránya.

Forrás: Tolna Megyei Kormányhivatal Foglalkoztatási Főosztálya 2015

Dombóvár

A Nemzeti Foglalkoztatási Szolgálat (NFSZ) legutolsó tájékoztatója szerint Dombóvár településen 2015 áprilisában 13.318 fő munkavállalási korú lakost és 1.059 fő álláskeresőt tartottak nyilván, a relatív mutató 7,95 %. A nyilvántartottak egyharmada egy évnél hosszabb ideje álláskereső, azaz tartós munkanélküli. Az álláskeresők összetételét mutatja, hogy több mint az egyharmaduk (366 fő) legfeljebb 8 általános iskolai osztályt végzett,

Az NFSZ 2012 óta közöl a településsoros éves adatokat. Az adatokat összevetve (táblázat), a következő tendencia érvényesül: az álláskeresők száma csökken, a relatív mutatók javulnak, mivel a munkavállalási korú népesség száma is nő.

A Nemzeti Foglalkoztatási Szolgálat 2014. évi településsoros éves adatai szerint Dombóvár városában 1.069 fő volt a nyilvántartott álláskeresők éves átlagos száma, miközben a munkavállalási korú népesség 13.513 fő volt. A nyilvántartott álláskeresők aránya a munkavállalási korú népességhez viszonyítva 7,91 %, amely -1,81 százalékpontos eltérés jelent az országos átlaghoz képest (6,1 %). Mindez az országostól kedvezőtlenebb foglalkoztatási viszonyokat mutat. A 3.154 magyar település közül Dombóvár rendelkezik a legalacsonyabb relatív mutatóval (1.791), összességében a város a középmezőnyben helyezkedik el.

10. ábra

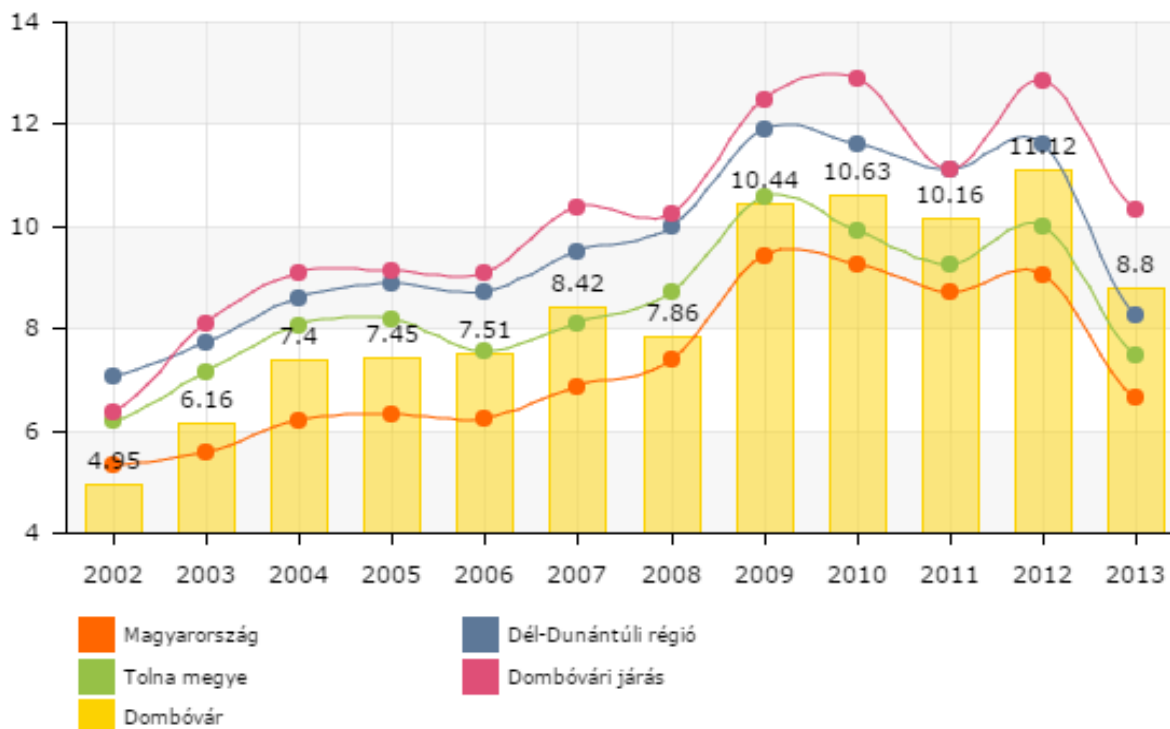
Évszám	Nyilvántartott álláskeresők éves átlagos zárónapi száma (Kivétel 2015)	Munkavállalási korú népesség száma	Relatív mutató*** (a nyilvántartott álláskeresők aránya a munkavállalási korú népességhez viszonyítva) (%)	Eltérés az országos átlagtól, (%-pont)	Az értékelhető települések között hányadik legalacsonyabb relatív mutatóval rendelkezik
2014.	1069	13513	7,91	-1,81	1790
2013.	1257	12655	9,9	- 1,9	1647
2012.	1298	12885	10,1	na	na

Forrás: Tolna Megyei Kormányhivatal Foglalkoztatási Főosztálya 2015

Ha az Esélyegyenlőségi program korábbi, TEIR-ből származó adataival vetjük össze az NFSZ adatait, akkor látható, hogy a 2008 után romló foglalkoztatási adatok 2012-től javulást mutatnak, de az összevethetőség az eltérő mutatók alkalmazása miatt nehéz.

A foglalkoztatásról kialakult képet tovább árnyalja a 2011-es népszámlálás azon adatsora, mely száz háztartásra vetítve adja meg a foglalkoztatottak számát. Dombóváron ez az adat 92 fő, azaz háztartásonként még egy foglalkoztatottal sem lehetett minden esetben számolni. Napjainkban a közfoglalkoztatás új szabályozása és támogatottsága biztosan sokat javított ezen az arányon, de a folyamatos foglalkoztatás hiánya feltehetően sok háztartásban okoz gondot. A településen élők jövedelmi helyzetét mutatja, hogy 2011-ben az összes háztartás (8.074 db) egyharmadában élt egyetlen egy foglalkoztatott, illetve az adatok alapján jól látható, hogy ugyanebben az évben csak a háztartások 59 százalékában volt 2011-ben foglalkoztatott. (KSH 2011)

11. ábra: Munkanélküliségi ráta (százalék)



Forrás: TeIR

Közfoglalkoztatás

Közfoglalkoztatásban 2013. január 1-jétől csak a Munkaügyi Kirendeltség által közvetített álláskeresők, elsősorban bérpótló juttatásra jogosult személyek foglalkoztathatóak, akik a felajánlott munkalehetőséget az iskolai végzettség és szakképzettség figyelembevételével kötelesek elfogadni.

A 15-64 éves lakosság 0,23%-a vett részt közfoglalkoztatásban 2010-ben. 2011-ben ez az arány 3,5 %, majd 2012 után ismét egy jelentős növekedés figyelhető meg a közfoglalkoztatásban. A közfoglalkoztatásban részt vevők aránya 2013-ban az aktív korú lakosság 3,7 %-a volt, míg 2014-ben 4 % fölé emelkedett. Jól látható, hogy a közfoglalkoztatottak számának növekedése az aktív korú lakosság számának csökkenésével járt. A közfoglalkoztatásban résztvevő romák száma nem ismert, mert a település nem rendelkezik ilyen adatokkal.

12. ábra

Év	Közfoglalkoztatásban résztvevők száma (Fő)	Közfoglalkoztatásban résztvevők aránya a település aktív korú lakosságához képest (%)
2010	32	0,23 %
2011	488	3,55 %
2012	483	3,7 %
2013	498	3,9 %
2014	546	4,09 %

Forrás: Dombóvár város önkormányzata

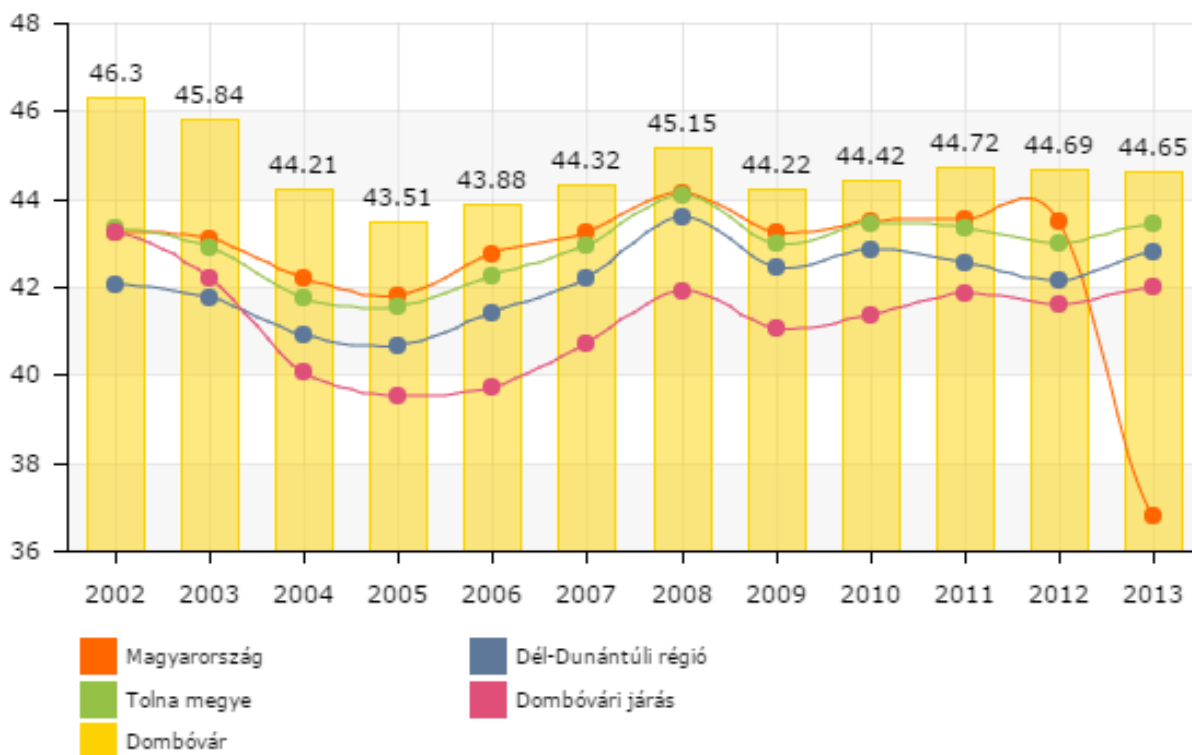
Jövedelemeloszlás

Nagyon kevés adat áll rendelkezésre a jövedelmi helyzet differenciált bemutatására, amely során elsősorban a TEIR idősoros elemzésére támaszkodhattunk. Ez alapján tudható, hogy 2013-ban az adófizetők aránya, amelyet az SZJA alapot képző jövedelemmel rendelkezők 100 állandó lakosra vetített száma alapján határoztak meg, a következő képen alakult az érintett területen: Míg Tolna-megyében ez az arány 43,43 % volt, addig a Dombóvári járásban 41,99 %, Dombóváron pedig 44,65 %.

Látható, hogy Dombóváron az érték magasabb, mint a megyében és a járásban, sőt a magyarországi értéknél is (36,78 %), de még így is a lakosság kevesebb, mint a fele rendelkezik csupán adóztatható jövedelemmel a térségben. Ha idősoros elemzést végzünk, akkor látható, hogy az országos érték korábban jelentősen magasabb volt Dombóvárhoz képest, más

területeken viszont stagnálás figyelhető meg 2011-től. Ezt megelőzően a gazdasági válság is éreztette hatását, így 2008-ig növekedett az SZJA-t fizetők aránya, majd 2009-ben csökkenés figyelhető meg, aztán 2011-ig ismét növekedés.

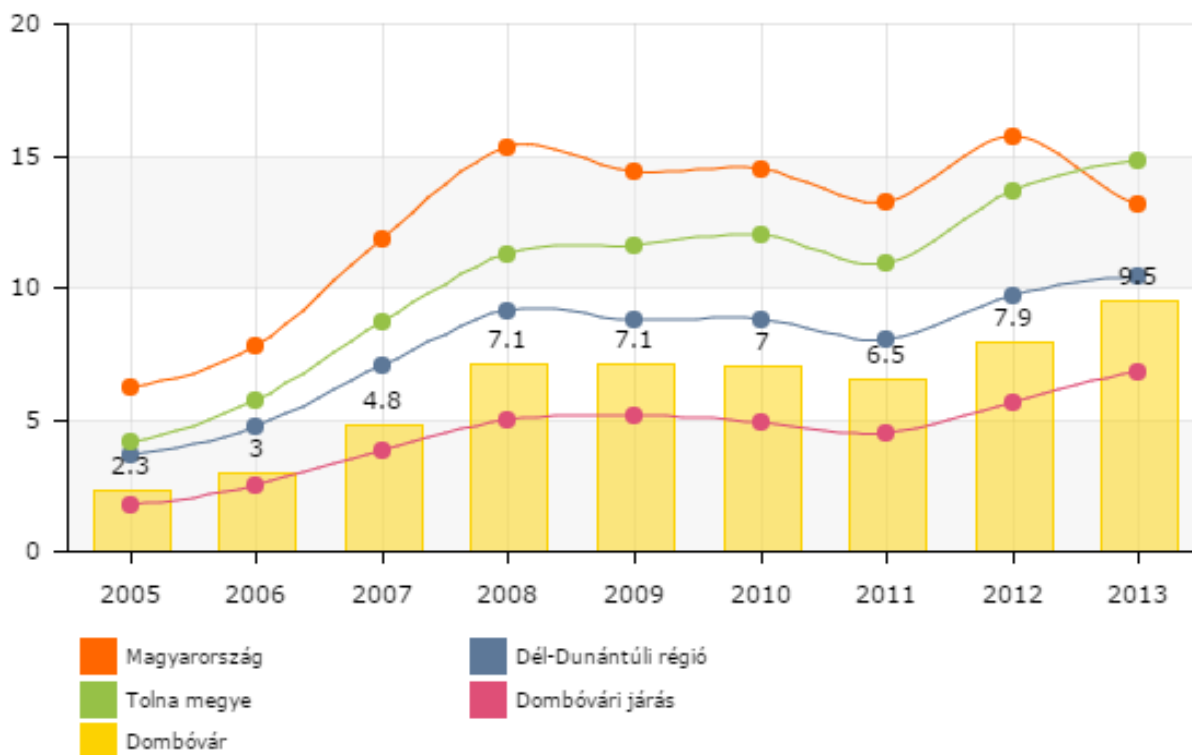
13. ábra: Adófizetők aránya
(százalék)



Forrás: TeIR

Tovább árnyalja a jövedelmi egyenlőtlenségeket a magas és az alacsony jövedelműek arányának vizsgálata. Általában az 5 millió feletti adózók számát viszonyítják száz, 1 millió alatti adósávként adózóra. Ez alapján 2013-ban Tolna megyében minden 100 fő 1 millió forint alatti adózóra 14,8 fő 5 millió feletti adózó jutott, amely meghaladja az országos 13,1 főt. A dombóvári városi (9,5 fő) és a járási adat (6,8 fő) azonban elmarad mindkettőtől.

14. ábra: Magas-illetve alacsony jövedelműek aránya
(százalék)

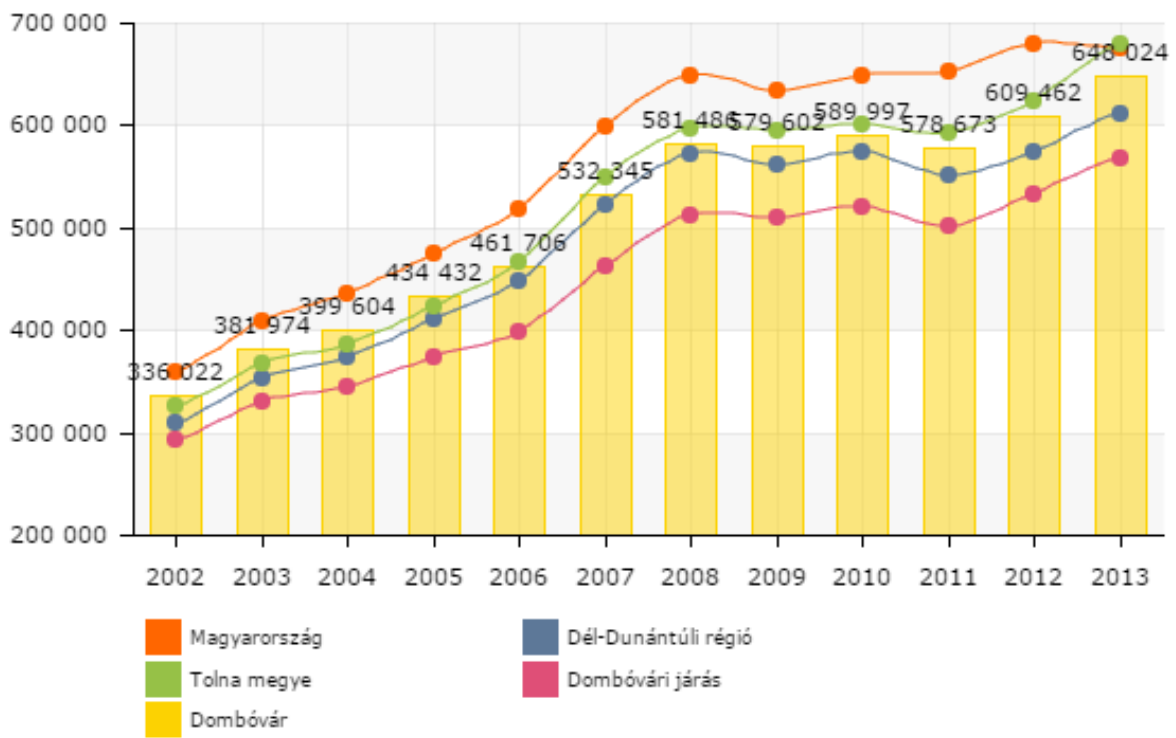


Forrás: TEIR

Az adatok kronológiai elemzése során szembejövő a 2008-as megtorpanás és a 2011-ig tartó visszaesés, de szintén jól látszik a napjainkra is jellemző jövedelmi egyenlőtlenségek növekedése. A Dombóvári járásban is láthatóan jelentősek a jövedelmi egyenlőtlenségek. Dombóváron legalacsonyabb az 1 millió forint alatt adózók száma és aránya (33,728 %) és ugyanitt a legmagasabb az 5 millió felett adózóké (3,208 %). Az 1 millió forint alatt adózók aránya a járás települései közül Várongon (60,317 %), Lápafőn (56,25 %) és Szakcsón (54,67 %) a legmagasabb, míg az 5 millió felett adózók aránya Dombóvár mellett még Atalán kiemelkedő (3,069 %). A legalacsonyabb Gyulajon (1,11 %), Csikóstöttösön (1,153 %) és Dalmandon (1,245 %). A Tolna megyei adatokkal összehasonlítva a Dombóvári járás a középmezőnyben van a jövedelmi viszonyok alapján. Megelőzi a Paksi és a Szekszárdi járás, a Bonyhádi járás hasonló adatokkal rendelkezik, míg a Tamási járásban rosszabb a jövedelmi helyzet. (TEIR 2015)

Az egy lakosra jutó összes nettó jövedelem 2003-ban Tolna megyében 680.192 Ft volt, amely az országos átlagnál (674.902 Ft) magasabb. A Dombóvári járásban az egy lakosra jutó nettó jövedelem (568.251 Ft) messze elmarad a megyei és országos értéktől. Dombóvár város értéke (648.024 Ft) ugyan megelőzi a járásét, de kevesebb, mint a megyei átlag. Ha idősoros elemzést végzünk, szintén érzékelhető az a már korábban is megállapított trend, hogy 2008 stagnálást, 2011 visszaesést hozott és csak ezt követően figyelhető meg a lassú növekedés.

15. ábra: Egy lakosra jutó összes nettó jövedelem (Ft)



Forrás: TeIR

IV. Az ellátási kötelezettség teljesítésének helyzete Dombóváron, ütemterv a szolgáltatások biztosításáról (2006-2014)

IV.1. A szociális ellátási struktúra változása Dombóváron a szociális törvény és a helyi szociális rendelet tükrében (2006-2014)

16. ábra: A szociális és gyermekjóléti alapellátások biztosításának módja a Dombóvár és Környéke Többcélú Társulás szervezésében 2005.

„Kapaszkodó” Szociális és Gyermekjóléti Szolgáltató Központ	
Szociális Alapszolgáltató Intézményegység	Gyermekjóléti Alapszolgáltató Intézményegység
<ul style="list-style-type: none"> • <i>Házi segítségnyújtás</i> (koordináció, meglévő ellátók bevonásával ellátás kiépítése, működési engedélyezés segítése) • <i>Jelzőrendszeres házi segítségnyújtás</i> (meglévő diszpécserközpontra építve – kistérségi kiterjesztés (anyagondnoki szolgáltatás)) • <i>Családsegítés</i> (körzetközpontban elérhetőség biztosítása) • <i>Közösségi gondozás</i> (pszichiátriai betegek részére) MIKRO központokból biztosítva (Kaposszekcső, Gyulaj, Döbrököz, Szakcs, Dombóvár) • <i>Támogató szolgálat</i> • <i>Alapszolgáltatók képzése</i> (szupervízió együtt a Dombóvári Szociális Intézménnyel) 	<ul style="list-style-type: none"> • <i>Gyermekjóléti szolgáltatás</i> (helyben szervezett ellátás) központban képzés • <i>Gyermekek alternatív napközbeni ellátása</i> (szakmai koordináció) • <i>Gyermekek átmeneti gondozása</i> <ul style="list-style-type: none"> a.) CSÁO (kistérségi centrumban) b.) Helyettes szülői hálózat (koordináció a központban)

Forrás: A Dombóvári Kistérség Szociális Szolgáltatásszervezési Konceptiója 2006.

17. ábra: Az idősellátás, hajléktalan ellátás intézményei a kistérségben 2005.
 Ellátást biztosító: Egyesített Szociális Intézmény (mint Dombóvár város, Gyulaj, Szakcs községek
 Intézményfenntartó Társulásának intézménye) 2005

ESZI
<p>Telephelyként működő intézményegységek (Dombóvár):</p> <p>„Arany Sziget” Idősek Otthona</p> <ul style="list-style-type: none"> - 73 fős bentlakásos elhelyezés - 3 részleggel működik - 20 fő részére demens ellátást biztosít - 4 fő részére emelt szintű ellátás <p>„Támasz Otthon”</p> <ul style="list-style-type: none"> - 20 fő részére nappali ellátást, - 10 fő részére átmeneti elhelyezést biztosít <p>„Platán Gondozási Központ”</p> <ul style="list-style-type: none"> - 20 férőhelyen - 10 férőhelyen átmeneti elhelyezés - 27 férőhelyen tartós bentlakást biztosít - A körzetesített házi segítségnyújtás központja - Jelzőrendszeres házi segítségnyújtási központ <p>Nappali melegedő és Népkonyha</p> <ul style="list-style-type: none"> - 25 férőhelyes nappali melegedő és népkonyhai étkezés
<p>Gyulaj</p> <p>Idősek Gondozóháza</p> <ul style="list-style-type: none"> - 18 férőhely tartós bentlakást biztosít - Házi segítségnyújtás - Nappali ellátás - Étkeztetés
<p>Szakcs</p> <p>Idősek Otthona</p> <ul style="list-style-type: none"> - 20 férőhelyes tartós bentlakást biztosít, melyből emeltszintű elhelyezés van 10 főre - Házi segítségnyújtás - Szociális étkeztetés

Forrás: *A Dombóvári Kistérség Szociális Szolgáltatásszervezési Koncepciója 2006.*

Dombóvár Város Önkormányzata 2015 júniusában kötelező és önként vállalt szociális és gyermekjóléti feladatairól az előző években kialakult gyakorlatnak megfelelően két intézményfenntartó társulásban való részvétellel, azok költségvetési szerve útján gondoskodik. A 2005 óta bekövetkező jogszabályi változások folyamatosan módosították az intézményháló fenntartói, valamint az egyes szolgáltatások finanszírozási hátterét, illetve a szolgáltatások

kötelező és önként vállalt jellegét. Eredményként könyvelhető el, hogy az önkormányzat a kötelező ellátásokon túl az ellátási kötelezettségre vonatkozó megengedő jogszabályi rendelkezések ellenére továbbra is biztosítja a lakosság által már megszokott, a szükségletekhez igazodó szolgáltatásokat.

18. ábra: Dombóvár Város Önkormányzata kötelező és önként vállalt szociális és gyermekjóléti feladatai 2015 júniusában

„Kapaszkodó” Szociális és Gyermekjóléti Alapszolgáltató Központ	
Szociális Szolgáltatások	Gyermekjóléti Szolgáltatások
<ul style="list-style-type: none"> • Családsegítés „Kapaszkodó” Szociális és Gyermekjóléti Alapszolgáltató Központ, Dombóvár, Kinizsi u. 37. • Házi segítségnyújtás „Kapaszkodó” Szociális és Gyermekjóléti Alapszolgáltató Központ, Dombóvár, Kinizsi u. 37. • Tanyagondnoki szolgálat „Kapaszkodó” Szociális és Gyermekjóléti Alapszolgáltató Központ, Dombóvár, Kinizsi u. 37. • Támogató szolgálat <i>(önként vállalt)</i> Támogató szolgálat és szociális taxi szolgáltatás: „Kapaszkodó” Szociális és Gyermekjóléti Alapszolgáltató Központ, Dombóvár, Kinizsi u. 37. • Szenvedélybetegek Közösségi Ellátása <i>(önként vállalt)</i> „Kapaszkodó” Szociális és Gyermekjóléti Alapszolgáltató Központ, Dombóvár, Kinizsi u. 37. • Közösségi Pszichiátriai Ellátás <i>(önként vállalt)</i> „Kapaszkodó” Szociális és Gyermekjóléti Alapszolgáltató Központ, Dombóvár, Kinizsi u. 37. 	<ul style="list-style-type: none"> • Gyermekjóléti szolgáltatás „Kapaszkodó” Szociális és Gyermekjóléti Alapszolgáltató Központ, Dombóvár, Kinizsi u. 37. • Családok Átmeneti Otthona <i>(önként vállalt)</i> 7200 Dombóvár, Szabadság utca 8. • Helyettes szülői hálózat • Biztos Kezdet Gyerekház <i>(önként vállalt)</i> 7200 Dombóvár, Szabadság u. 8.

ESZI

1. Alapellátások

1.1 Étkeztetés

Szociális konyha keretében: Dombóvár Város Önkormányzata Egyesített Szociális Intézmény „Őszikék” Szociális Alapszolgáltató Központ, Dombóvár, Arany J. tér 3.

Népkonyhai ellátás: Dombóvár Város Önkormányzata Egyesített Szociális Intézmény, Dombóvár, Arany János tér 2.

1.2 Házi segítségnyújtás:

Dombóvár Város Önkormányzata Egyesített Szociális Intézmény „Őszikék” Szociális Alapszolgáltató Központ Dombóvár, Arany J. tér 3.

1.3 Jelzőrendszeres házi segítségnyújtás

Dombóvár Város Önkormányzata Egyesített Szociális Intézmény „Platán” Otthon Dombóvár, Szabadság u. 6. (állami feladat, ugyanakkor ezt a dombóvári járás több településén biztosítja az Egyesített Szociális Intézmény a kijelölt állami szervvel kötött feladat-ellátási szerződés alapján)

1.4 Nappali ellátást nyújtó intézmények

1.4.1 I. sz. Idősek Klubja Dombóvár, Arany J. tér 3.

1.4.2 II. sz. Idősek Klubja Dombóvár, III. u. 22.

1.4.3 Hajléktalanok nappali melegedője Dombóvár, Arany János tér 2.

2. Szakosított ellátások

2.1. Átmeneti elhelyezést nyújtó intézmények (önként vállalt)

2.2.1 Időskorúak részére: „Támasz Otthon” Dombóvár, III. u. 22.

2.2.2 Hajléktalanok részére: Dombóvár, Erdősor u. 3.

2.2. Ápolást, gondozást nyújtó intézmények (tartós bennlakás) (önként vállalt)

2.2.3 „Arany Sziget” Idősek Otthona, Dombóvár, Arany János tér 2.

2.2.4 „Platán Otthon” Dombóvár, Szabadság u. 6.

GYULAJ (7227, Magyar u. 9.):

18 férőhelyen tartós bentlakást nyújtó Idősek Gondozó Otthona működik, házi segítségnyújtásban 10 fő, étkeztetésben 14 fő részesül.

SZAKCS (7213, Petőfi tér 10.):

28 férőhelyes tartós bentlakást nyújtó Idősek Otthona működik, szakemberei koordinálják a házi segítségnyújtási és étkeztetési feladatokat.

Feladat-ellátási szerződéssel biztosított önkormányzati kötelező ellátás

Fogyatékos személyek nappali intézménye - PRESIDIUM Közhasznú Egyesület Dombóvár, Kinizsi u. 37.

IV.2. Az önkormányzati (települési), illetve társulási szociális szolgáltatási struktúra, a szociális szolgáltatások települési jellemzői, a települési szociális ellátások kapcsolódása megyei, a térségi ellátó rendszerhez

Dombóvár Város Önkormányzata kötelező és önként vállalt szociális és gyermekjóléti feladatairól két intézményfenntartó társulásban való részvétellel, azok költségvetési szerve útján gondoskodik:

I. Dombóvár Város, Gyulaj és Szakcs Községek Szociális Intézményfenntartó Társulása és annak költségvetési szerve, az Egyesített Szociális Intézmény útján ellátott

1. kötelező szociális alapellátások:

- szociális étkeztetés,
- házi segítségnyújtás,
- idősek és pszichiátriai betegek nappali ellátása,
- hajléktalan személyek nappali ellátása.

2. önként vállalt szakosított szociális ellátások:

- idősek átmeneti ellátása (időskorúak gondozóháza),
- idősek tartós bentlakásos ellátása (idősek otthona),
- éjjeli menedékhely.

A jelzőrendszeres házi segítségnyújtás állami feladat, ugyanakkor ezt a dombóvári járás több településén biztosítja az Egyesített Szociális Intézmény a kijelölt állami szervvel kötött feladatellátási szerződés alapján.

II. A Dombóvár Térségi Humán Szolgáltató Társulásban való részvétellel és annak intézményén, a „Kapaszkodó” Alapszolgáltató Központon keresztül nyújtott

1. kötelező szociális alapellátás:

- családsegítés,

2. önként vállalt szociális alapellátás:

- tanyagondnoki szolgáltatás,
- pszichiátriai és szenvedélybetegek közösségi alapellátása,
- támogató szolgáltatás.

3. kötelező gyermekjóléti alapellátás:

- gyermekjóléti szolgáltatás,

4. önként vállalt gyermekjóléti alapellátás:

- Biztos Kezdet Gyerekház,

- gyermekek átmeneti gondozása körében: helyettes szülői hálózat, családok átmeneti otthona.

Az intézmény a fentiekén kívül ellátja a házi segítségnyújtást is Dombóvár, Gyulaj és Szakcs kivételével a társulásban részt vevő települések közigazgatási területén.

Az Egyesített Szociális Intézmény hat dombóvári, egy szakcsi és egy gyulaji telephelyen működik, a dombóvári „Támasz” Otthon és „Platán” Otthon, valamint a gyulaji Idősek Gondozó Otthona kivételével valamennyi telephely határozatlan időre került bejegyzésre a szolgáltatói nyilvántartásba. A „Kapaszkodó” Szociális és Gyermejköltségi Alapszolgáltató Központ Dombóváron két telephelyen (a Kinizsi u. 37. és Szabadság u. 8. szám alatt) működik, az intézményi alaptevékenység ellátására szolgáló épületek és azok felszerelése, valamint az intézmény ingóságai Dombóvár Város Önkormányzatának kizárólagos tulajdonát képezik. A közfeladatok ellátásához az önkormányzat a vagyontárgyak használatát biztosítja. A házi segítségnyújtás, a családsegítő szolgálat és a gyermekjóléti szolgáltatás helyben történő ellátása érdekében a társult települési önkormányzatok az önkormányzati hivatal épületében vagy más középületben biztosítanak helyiséget a „Kapaszkodó” Alapszolgáltató Központ részére. A társulási megállapodás értelmében a Társulás megszűnése vagy a Társulásból való kiválás esetén a többi tag nem támaszt igényt a tárgyak tulajdonjogára.

A támogató szolgáltatás, a szenvedélybetegek és pszichiátriai betegek közösségi ellátásának finanszírozására Dombóvár Város Önkormányzata a Nemzeti Rehabilitációs és Szociális Hivatallal kötött szerződés alapján (pályázat útján) támogatásban részesül, a finanszírozási időszak 2015. december 31-én lejár. A Biztos Kezdet Gyerekház működtetésére szintén a Nemzeti Rehabilitációs és Szociális Hivatallal kötött finanszírozási szerződés alapján kap támogatást az önkormányzat. A szolgáltató 2016. december 31-ig került befogadásra az állami finanszírozási rendszerbe.

Mindkét intézményfenntartó társulás esetében a szociális és gyermekjóléti feladatokra a központi költségvetés által a települési önkormányzatoknak biztosított támogatás igénylésére (mint a Társulás székhelye szerinti önkormányzat) Dombóvár jogosult, illetve köteles annak elszámolására. A Magyarország 2015. évi központi költségvetéséről szóló 2014. évi C. törvény alapján a szociális és gyermekjóléti alapellátások társulásban történő ellátása esetén a központi költségvetés kiegészítő támogatást nyújt.

Az EGYESÍTETT SZOCIÁLIS INTÉZMÉNY integrációban látja el az idős és hajléktalan ellátással kapcsolatos feladatokat, szociális alap- és szakosított formában.

Az integráció a 73 férőhelyes anyaintézményre, a tartós bentlakást nyújtó Idősek Otthonára épül. Dombóvár tekintetében hat telephelyen működő intézményrendszerben, 2005. március 1. óta a hajléktalan ellátás is intézményrendszerhez tartozik, ezen belül nappali melegedő és népkonyha, valamint éjjeli menedékhely nyújt szolgáltatást a rászorulóknak számára. Az integráció számos

előnyt jelent, mint pl. szakmai egységet, az ellátottak szempontjából a gyors és hatékony segítségnyújtást. Hátrányai az intézmény nagyságából adódó nehezebb átláthatóság, az ellenőrzési feladatok háttérbe szorulása. Ezért szükséges bizonyos munkáltató feladatok átruházása az egységek vezetőire, mint pl. műszakbeosztás elkészítése, óra elszámolások elkészítése, szabadságok koordinálása stb.

Az Intézmény szakmai kihívása, hogy az ápolási kategória növekedése következtében a gondozás mellett egyre több időt kíván meg a gondozásba kerülő személyek napi, folyamatos ápolásnak biztosítása – és ez az ápolási kompetenciák problémakörét (feladatok, felelőségek, jogkörök, stb.) is felveti. Az 1/2000.(I.7.) SzCsM rendelet csak az alapápolási feladatokat határozza meg, amely szerint a szakápolási tevékenységek nem tartoznak a szociális ellátásba. (Ettől ellentétesen az Állami Népegészségügyi és Tisztiorvosi Szakigazgatási Szerv – ÁNTSZ az ellenőrzés során mindig vizsgálja az elvégezhető szakápolási feladatokat is. *(ESZI Beszámoló 2013)*)

Az intézményfenntartó társulás megalakulásával 2005. november 16.-tól a két telephelyre is tekintettel – további két tagintézménnyel bővült a feladatellátás. Gyulaj és Szakcs a nyújtott szolgáltatásokban mikrocentrum szerepet tölt be a bentlakásos ellátási formára épülő alapellátásokkal.

Az intézményfenntartó társulás jogállásának változása miatt 2013. július 1-től a működési engedélyeket felül kellett vizsgálni. Az új fenntartó (Dombóvár város, Gyulaj és Szakcs községek Szociális Intézményfenntartó társulása) elfogadta a Szakmai Programot és az annak mellékletét képező SzMSz-t, továbbá a telephelyekre kidolgozott házirendeket.

SZAKCS (7213, Petőfi tér 10.): 28 férőhelyes tartós bentlakást nyújtó Idősek Otthona szakemberei koordinálják a házi segítségnyújtási és étkeztetési feladatokat. Házi segítségnyújtásban 11, étkeztetésben 11 idős ember részesül. Szakcson a házi segítségnyújtást az önkormányzat térítésmentesen biztosította, a rászorulók számára 2013 évben.

GYULAJ (7227, Magyar u. 9.): 18 férőhelyen tartós bentlakást nyújtó Idősek Gondozó Otthona működik, házi segítségnyújtásban 10 fő, étkeztetésben 14 fő részesül. A tartós bentlakást nyújtó részleg esetén szintén felmerült a demens ellátás szükséglete, melynek felülvizsgálata és szakvélemények megkérése 2013 évben folyamatosan megtörtént.

A szakmai szemlélet, az adminisztráció egysége megvalósult. A lakók ellátása a folyamatos napi kapcsolattartás következtében gyors és hatékony, főleg a krízis esetek megoldásában működik a gyors és eredményes ellátás megszervezése. A TAJ-szám alapú jelentés a központi intézményben zajlik. Az alapellátás tekintetében pedig az „Őszikék” Szociális Alapszolgáltató Központban.

DOMBÓVÁR gesztorintézményként jelzőrendszeres házi segítségnyújtási feladatokat lát el a kistérségben 13 településen. A kihelyezett készülékek száma: 120 db. A diszpécser központ a

Platán Otthonban van. Pályázati forrásból 2010-ben további 5-tel bővült a készülékek száma. A működési engedély módosításával 125 db készülék biztosítja a rászoruló idős emberek számára a biztonságos saját otthonban történő tartózkodást. A jelzőrendszeres házi segítségnyújtás 2013. július 1.-étől állami feladattá vált. A Szociális és Gyermekvédelmi Főigazgatóság feladatellátási szerződést kötött a fenntartóval a Dombóvár város Gyulaj és Szakcs Községek Szociális Intézményfenntartó Társulással. A fenntartó a feladatot továbbra is az Egyesített Szociális Intézménnyel láttatja el.

PLATÁN OTTHON (Dombóvár Szabadság u. 6.): 37 férőhelyen tartós bentlakást nyújtó idős emberek otthona működik átlagos és demens részleggel. A demens betegek ambuláns ellátása pszichiáter alkalmazásával megoldott. A rendszeres vizit, a gyógyszeres ellátás folyamatosan megszervezett, a dolgozók mentális támogatása szükség szerint esethez kapcsolódóan biztosított, belső továbbképzésekkel is kiegészítve. A fluktuáció 2013-ban a Platán otthont érintette a legerőteljesebben. A részlegvezető főnővér, mentálhigiénés munkatárs személyében bekövetkezett változások pozitívan hatottak a belső hangulat alakulására. A lakók elégedettségi mutatói is erősödést mutatnak. A külső-belső környezet folyamatosan szépül, megújul a lakók elégedettségére. A Platán Otthonban a takarítási feladatokat csak közmunka keretében és önkéntesekkel tudják megoldani, mert nincs rá engedélyezett létszám.

A szükséges létszám minimum 3 fő lenne a folyamatos munkarend miatt.

TÁMASZ OTTHON (Dombóvár III. u. 22.) 10 férőhelyen átmeneti elhelyezést nyújtó Idős emberek Gondozóháza működik. Célja folyamatos ellátás biztosítása azon rászorult emberek számára, akik 18. életévüket betöltötték és folyamatos betegségük miatt vagy más okból otthonukban nem képesek gondoskodni önmagukról. A szolgáltatás legfeljebb egy évig vehető igénybe, illetve indokolt esetben további egy évre meghosszabbítható. Három fő demens ellátott volt az intézményben 2014-ben.

A intézmény 20 férőhelyen nappali ellátást is nyújt, a demens, szellemileg leépült betegeket a pszichiáter szakvéleménye alapján ezen túl látja el. A nappali ellátás tekintetében is megfigyelhető az ellátottak egészségének romló tendenciája. Az ellátottak szállítását az intézmény kisbuszával oldják meg.

„ŐSZIKÉK” SZOCIÁLIS ALAPSZOLGÁLTATÁSOK INTÉZMÉNYE (Dombóvár, Arany János tér 3.) Feladata az étkeztetéssel, nappali ellátással, házi segítségnyújtással kapcsolatos tevékenység koordinálása. Működési engedélye étkeztetésre szól (kiszállítással 80 főre) valamint házi segítségnyújtásra (72 főre).

A telephelyen 30 férőhelyes nappali ellátás működik, ezen belül szintén az ellátási szükségleteknek megfelelően, demens betegek számára is nyújt szolgáltatást. A pszichiátriai betegek fogadására kértek működési engedélyt 2010-ben, a munkatársak felkészítése a feladatra folyamatos. A működési engedély 10 főre engedélyezi szakorvosi javaslatra a pszichiátriai

betegek ellátását, így a szolgáltatás mentálhigiénés és terápiás szolgáltatással egészült ki. Az ellátottak intézménybe történő beszállítása szintén egészségi állapot függő.

Az étkeztetés területén az ellátottak száma ugrásszerűen megnőtt, ami az alacsony intézményi térítési díjjal van összefüggésben. A konyha kapacitása azonban nem teszi lehetővé az étkezésben résztvevő ellátottak számának további növelését. A takarítási feladatok létszámigénye sajnos itt sem megoldott: szintén közmunkásokkal, ill. önkéntesekkel próbálják pótolni a hiányzó munkaerőt. (Fontos lenne az állandó takarítói létszám.) A busszal történő hazaszállítás folyamán az ellátottak kísérése szintén állandó létszámot feltételen, különösen a demenciában szenvedő betegek biztonságos hazajutása miatt. A létszámhiányt folyamatosan önkéntesek bevonásával oldják meg.

A házi segítségnyújtásban dolgozó házi gondozók számára gondot jelent az ellátottakhoz való eljutás. A helyi közlekedés elégtelensége miatt teljes mértékben nem oldható meg a busszal való közlekedés, így kerékpárokkal próbálnak segíteni. A meglévő kerékpárállomány azonban jelentős mértékben elhasználódott, újak beszerzésére lenne szükség.

A „KAPASZKODÓ” SZOCIÁLIS ÉS GYERMEKJÓLÉTI ALAPSZOLGÁLTATÓ KÖZPONT célja, hogy az általa nyújtott szociális, gyermekjóléti szolgáltatásokkal hozzájáruljon a – Dombóvár és Kistérsége Szolgáltatástervezési Konceptióban megfogalmazott – helyi önkormányzati szociálpolitika megvalósításához: a lakosság életminőségének javításához, a hátrányos helyzetű csoportok esélyegyenlőségének elősegítéséhez és a társadalmi kohézió erősítéséhez. Az intézmény alapvető célja, hogy az ellátási területén élő lakosság szükségleteihez és igényeihez leginkább alkalmazkodó, komplex szolgáltatást nyújtson, hatékony, átlátható ellátási struktúrát alakítson ki.

Az intézmény családokat segítő szolgáltatásokat nyújt a szociális, mentálhigiénés problémák miatt veszélyeztetett vagy egyéb okok miatt krízishelyzetbe került személyek, családok számára életvezetési képességeik megőrzése, a válsághelyzethez vezető okok megelőzése és megszüntetése érdekében. Ezen túl tanácsadást végez a tartós munkanélküliek, a fiatal munkanélküliek, az adóssághalakkal és lakhatási problémákkal küzdők, a fogyatékosokkal élő, a krónikus betegek, a szenvedélybetegek, a pszichiátriai betegek, a kábítószer-problémával küzdők, illetve az egyéb szociálisan rászorult személyek és családtagjaik részére. Családokon belüli kapcsolaterősítést szolgáló közösségépítő, konfliktuskezelő meditációs programokat és szolgáltatásokat is működtet.

Az integrált intézmény szakfeladatai erőteljesen kapcsolódnak egymáshoz, a munkatársak szoros együttműködést tudnak megvalósítani, mivel meggyőződésük, hogy közösen még hatékonyabban tudnak egy-egy problémát megoldani. Az intézmény munkatársai tudnak élni a közvetlen információszerzés lehetőségével, így a különböző szakfeladatok könnyen eredményeznek információforrási hasznot is. Az intézmény szervezeti formája lehetővé teszi,

hogy a szakfeladatok egymás jelzőrendszeri tagjai is legyenek. Az említett információk közvetlen átadásával és az ügyintézés menetének lerövidülésével lehetővé válik a gyors beavatkozás.

Az intézmény további feladatai:

- pszichológiai tanácsadást nyújt az arra rászorultaknak,
- nyaranta gyermekfelügyeletet és programokat biztosít a gyermekek számára,
- jogi és társadalombiztosítási tanácsadást végez,
- csoportokat működtet (Munkanélküliek Csoportja, Női szerepek, „Állás Nélkül” Csoport illetve a csoportszervezés során alkalmazkodik az éppen aktuális társadalmi problémákhoz, igényekhez),
- egyéni foglalkozás keretében fejleszti a munkavállaláshoz szükséges készségeket,
- széleskörű tájékoztatást nyújt a lakhatással összefüggő közmű-, és lakásfenntartási költségek támogatásának feltételeiről,
- elősegíti és ösztönzi a humán jellegű civil kezdeményezéseket,
- Dombóvár településen Biztos Kezdet Gyerekházat működtet a szociális hátrányok kiküszöbölése érdekében,
- tájékoztatást nyújt az ellátási területükön élőknek a településen működő szociális intézményekről és ellátásokról,
- tanácsadás és - szükség esetén - közvetítés révén segítséget nyújtanak a szakosított ellátást nyújtó szolgáltatási formák igénybevételéhez,
- részt vesznek a településen az önszervező és közösségi segítő csoportok szervezésében és működésében,
- javaslatot tesznek a szociális ellátások fejlesztésére, új ellátási formák bevezetésére, valamint új gondozási módszerek alkalmazására.

Az intézmény veszélyeztetettséget és krízishelyzetet észlelő jelzőrendszert működtet, ennek keretében szervezi a szociális és egészségügyi szolgáltatók, intézmények, az oktatási intézmények, a gyermekjóléti szolgálat, a pártfogó felügyelői és jogi segítségnyújtó szolgálat, valamint a társadalmi szervezetek, egyházak és magánszemélyek részvételét a megelőzésben.

Felhívja a települési önkormányzatok figyelmét egyes szociálisan rászorult csoportok, személyek speciális szükségleteire, a kirekesztődés veszélyeire és az ellátórendszer esetleges hiányosságaira. Ellátja az együttműködési kötelezettségből fakadó feladatokat, amelyek mellett fontos tevékenység a társadalmi befogadás és beilleszkedés elősegítése, az önellátás elérhetőségének megteremtése a társulás településein problémás élethelyzetben élők számára.

Az intézményi feladatok között szerepel az ellátási területen jelentkező gondozási igények felmérése, a gondozás megszervezése. A munkatársak biztosítják a pénzügyi, természetbeni szociális ellátásokhoz, a személyes szociális szolgáltatási formákhoz, a nyugdíj- és egészségbiztosítás alapján igénybe vehető szolgáltatásokhoz, ellátásokhoz való hozzáférést és ezekkel kapcsolatban tanácsadást nyújtanak.

Az intézmény költségvetési forrásai, pénzügyi kondíciói az utóbbi években nem nagyon változtak, a települések lakosság száma csökkent, így csökkent a lakosságlétszám után járó normatív támogatások igényelhető összege is. Az intézmény a jogszabályokban meghatározott szakmai létszámminimumok betartásával dolgozott, az elmúlt évek során.

Jelentős változás hozott 2013. július 1-je, mivel megváltozott az intézmény fenntartója: önálló jogi személyiség rendelkező Társulássá alakult át. További változást jelentett, hogy júliusig a társult települések az intézmény által biztosított összes szakfeladatot igényelték, míg júliustól jellemzően csak a törvény szerinti minimumszolgáltatásokat kérték. Ezáltal az intézmény normatívától esett el, illetve a családsegítés esetében a létszámot kellett csökkenteni.

PRESIDIUM Közhasznú Egyesület (Dombóvár, Kinizsi u. 37.): A Reménység Napközi Otthon és Fejlesztő Iskola keretein belül biztosítja a fogyatékos személyek nappali ellátását. A feladatellátási szerződéssel biztosított önkormányzati kötelező ellátás mellett intézményen belüli és akkreditált foglalkoztatás is folyik az intézményben. Működési területe a Dél-Dunántúli Régió, azon belül főként a Dombóvári Járás, Mágocs, Vásárosdombó, Csoma, Hegyhátmaróc, Sásd, Mosdós települések.

A fogyatékos személyek nappali ellátása: 70 fő, szociális foglalkoztatás: 70 fő. (Munkarehabilitáció: 20 fő, Fejlesztő felkészítő foglalkoztatás: 50 fő).

IV.2.1. Pénzbeli ellátások a helyi szociális rendelet alapján²¹

Dombóvár város önkormányzata az Szt. 45. § (1) és (2) bekezdésének rendelkezése alapján települési támogatást nyújt az alábbi ellátások formájában:

1.1. Települési támogatások:

1.1.1. Lakásfenntartási támogatás 6.§ (1) A képviselő-testület települési támogatásként a szociálisan rászoruló háztartások részére a háztartás tagjai által lakott lakás, vagy nem lakás céljára szolgáló helyiség fenntartásával kapcsolatos rendszeres kiadások viseléséhez lakásfenntartási támogatás nyújt. A lakásfenntartási támogatás az áram-, a víz- és a gázfogyasztás, a távhő-szolgáltatás, a csatornahasználat és a szemétszállítás díjához, a lakbérhez vagy az albérleti díjhoz, a közös költséghez (a továbbiakban együtt: rezsiköltség) elsősorban természetbeni ellátásként nyújtott támogatás.

1.1.2. Szociális célú tűzifa támogatás 7.§ (1) A képviselő-testület települési támogatásként szociális célú tűzifa támogatást biztosíthat önkormányzati tulajdonú ingatlanról kitermelt, tűzifaként hasznosítható faállomány összmenyisége erejéig természetbeni ellátás formájában.

²¹ Forrás: Dombóvár Város Önkormányzata Képviselő-testületének 8/2015. (II. 20.) önkormányzati rendelete a szociális ellátásokról
http://www.dombovar.hu/media/files/Szocialis_ellatasokrol_8_2015._2.pdf

1.1.3. Adósságkezelési szolgáltatás 8.§ (1) A képviselő-testület települési támogatásként adósságkezelési szolgáltatást nyújt, melynek célja a közüzemi szolgáltatókkal való együttműködésen keresztül a lakosság adósságterheinek enyhítése, az adósságok felhalmozódásának megelőzése. Az adósságkezelési szolgáltatás lakhatást segítő ellátás, amely a lakhatással kapcsolatban felhalmozódott hátralékok kezelésével valósul meg.

1.1.4. A távhővel fűtött lakások fűtési költségmegosztóval való felszerelésének támogatása 9.§ (1) A képviselő-testület települési támogatást nyújt a távhővel fűtött lakások fűtési költségmegosztóval való felszereléséhez. A támogatás célja a távhővel ellátott épületek lakásonkénti hőfogyasztásának mérésére alkalmas eszközök felszerelésének, beszerelésének elősegítése a fűtőkorszerűsítés érdekében.

1.1.5. Utazási támogatás 10. § (1) A képviselő-testület települési támogatásként utazási költségtérítést nyújt a Dombóvár város közigazgatási területéhez tartozó külterületi lakott területeken (különösen Mászlony, Szilfás, Kiskonda, Szarvasd, Nagykonda) állandó lakcímmel rendelkező azon személy részére, akinek a családjában az egy főre jutó jövedelem nem haladja meg az öregségi nyugdíj mindenkori legkisebb összegének 130%-át, és Dombóváron orvos által igazoltan egészségügyi ellátásban részesült. Az utazási költségtérítés mértéke, a jogosult lakcíme és Dombóvár közötti utazásra fordított költség 90%-a.

11. § (1) A képviselő-testület települési támogatásként utazási támogatást nyújt, természetbeni ellátásként autóbuzsbérlet formájában annak a személynek, akinek 3 éven aluli gyermeke van, terhességi-gyermekágyi segélyt, gyermekgondozási segélyt vagy gyermekgondozási díjat kap és egyéb jövedelemmel nem rendelkezik.

1.1.6. Iskolakezdési támogatás 12.§ (1) A Képviselőtestület települési támogatásként évente egy alkalommal iskolakezdési támogatást nyújt. Iskolakezdési támogatásra jogosult Iskolai Erzsébet-utalvány formájában az a szülő, nevelőszülő, gyám, aki a köznevelési intézménybe járó gyermekre való tekintettel rendszeres gyermekvédelmi támogatásra nem jogosult, és a családjában az egy főre jutó jövedelem nem haladja meg az öregségi nyugdíj mindenkori legkisebb összegének 200%-át.

1.2. Rendkívüli települési támogatás

1.2.1. A képviselő-testület rendkívüli települési támogatásban részesítheti azokat a személyeket, akik önmaguk, illetve családjuk létfenntartásáról nem tudnak gondoskodni, vagy a (4) bekezdésben meghatározott alkalmanként jelentkező, nem várt többletkiadások, vagy a gyermek hátrányos helyzete miatt anyagi segítségre szorulnak.

1.2.2. *Köztemetés:* A köztemetés költségeinek részben vagy egészben történő megtérítése alól mentesíthető az eltemettetésre köteles személyt, ha a) az eltemettetett személy után nincs a temetés költségeit elérő hagyaték, és b) a kötelezett családjában az egy főre eső jövedelem az öregségi nyugdíj legkisebb összegének 150%-át, egyedül élő esetén annak 200%-át nem haladja meg és c) vagyonnal nem rendelkezik.

19. ábra: Önkormányzati szociális ellátások – KSH Területi statisztikai adatok (2015)

	2010.	2011.	2012.	2013.
A rendszeres szociális segélyben részesítettek közül foglalkoztatásban részt vettek száma	331,	n.a.	n.a.	n.a.
Ápolási díjban részesítettek átlagos száma	170,42	182,83	125,42	121,42
Ápolási díjra felhasznált összeg (1000 Ft)	57.023	61.046	44.581	46.558
Átmeneti segélyezés esetei (pénzbeli és természetbeni) (eset)	2.569	2.885	3.042	2.891
Átmeneti segélyezésben részesültek száma (pénzbeli és természetbeni)	1.280	1.241	1.251	1.156
Átmeneti segélyre felhasznált összeg (pénzbeli és természetbeni) (1000 Ft)	12.401	13.503	14.178	13.453
Lakásfenntartási támogatásban részesültek száma (pénzbeli és természetbeni)	984	1.592	1.392	1.095
Lakásfenntartási támogatásra felhasznált összeg (pénzbeli és természetbeni) (1000 Ft)	34.396	49.457	50.202	41.867
Rendkívüli gyermekvédelmi támogatás esetei (pénzbeli és természetbeni) (eset)	54	55	67	79
Rendkívüli gyermekvédelmi támogatásban részesültek száma (pénzbeli és természetbeni)	54	49	63	72
Rendkívüli gyermekvédelmi támogatásra felhasznált összeg (pénzbeli és természetbeni) (1000 Ft)	237	222	270	316
Időskorúak járadékában részesítettek átlagos száma	5	5,92	8,5	8,33
Időskorúak járadékára felhasznált összeg (1000 Ft)	1.984	2.282	2.829	3.056
Közcélú foglalkoztatásban résztvevők száma	320,	n.a.	n.a.	n.a.
Közcélú foglalkoztatásra fordított összeg (1000 Ft)	110967,	n.a.	n.a.	n.a.
Rendelkezésre állási támogatásban részesítettek átlagos száma	308,16	n.a.	n.a.	n.a.
Rendelkezésre állási támogatásra felhasznált összeg (1000 Ft)	105391	n.a.	n.a.	n.a.
Rendszeres gyermekvédelmi kedvezményben részesítettek átlagos száma	1080,67	1100,75	960,	897,5
Rendszeres szociális segélyben részesítettek átlagos száma (rendelkezésre állási támogatásban részesülők adatai nélkül)	90,42	112,58	50,25	43,08
Rendszeres szociális segélyre felhasznált összeg (rendelkezésre állási támogatásban részesülők adatai nélkül) (1000 Ft)	16.530	23.264	12.936	11.156
Temetési segélyben részesültek száma (pénzbeli és természetbeni)	100	81	62	43
Temetési segélyezés eseteinek száma (pénzbeli és természetbeni) (eset)	101	81	63	43
Temetési segélyre felhasznált összeg (pénzbeli és természetbeni) (1000 Ft)	1.174	1.115	851	581

IV.2.2. Szociális Szolgáltatások a helyi szociális rendelet alapján²²

20. ábra: A Dombóvári járás területén működő, társult formában és önállóan fenntartott szociális alapellátások

(kötelező önkormányzati feladat: +; önként vállalt feladat: ++;
hozzáférés biztosítva: H, társulásban: T, feladatellátási szerződés keretében: SZ)

Település neve	Tanyag-i szolgáltatás	Ékezetes / Népkyha	Házi segítségnyújtás	Jelzőrendszeres házi segítségnyújtás – (állami feladat)	Család-segítés		Gyermek jövedéi szolgáltatás / Szolgálat	Bölcsőde	Biztos Kezdet Gyerekház (pályázattal)	Közösségi gondozás (pályázattal)	Támogató szolgáltatás (pályázattal)	Nappali ellátások			
						Adósságkezelés						I	H	P	F
Dombóvár	++ T	+T/	+ T	++ SZ	+ T	++ T	+ T	+	++ T	++ T	++ T	+ T	+ T	+ T	+ SZ
Dalmand		+/ HT	+ T	++ SZ	+ T		+ T			H T	H T		H T		H
Döbrököz		+/HT	+ T	++ SZ	+ T		+ T			H T	H T		H T		H
Attala		+/HT	+ T	++ SZ	-		+ T			H T	H T		H T		H
Kospula		+/HT	+ T	++ SZ	-		+ T			H T	H T		H T		H
Kaposszekcső		+/HT	+ T	++ SZ	+ T		+ T			H T	H T		H T		H
Jágónak		+/HT	+ T	++ SZ	+ T		+ T			H T	H T		H T		H
Csikóstóttós		+/HT	+ T	++ SZ	+ T		+ T			H T	H T		H T		H
Kurd		+/HT	+ T	++ SZ	+ T		+ T			H T	H T		H T		H
Csibrák		+/HT	+ T	++ SZ	+ T		+ T			H T	H T		H T		H
Gyulaj		+T/HT	+ T	++ SZ	+ T		+ T			H T	H T	+ T	H T		H
Kocsola		+/HT	+ T	++ SZ	+ T		+ T			H T	H T		H T		H
Szakcs		+T/HT	+ T	++ SZ	+ T		+ T			H T	H T		H T		H
Várong		+/HT	+ T	++ SZ	+ T		+ T			H T	H T		H T		H
Lápfő		+/HT	+ T	++ SZ	+ T		+ T			H T	H T		H T		H
Nak		+/HT	+ T	++ SZ	-		+ T			H T	H T		H T		H

²² A 23 alkalommal módosított, *Dombóvár Város Önkormányzata Képviselő-testületének* 6/2004.(II.16.), 4/2005.(I.28.), 37/2005.(VI.8.), 8/2006.(II.20.), 29/2006.(IX.1.), 2/2007.(I.31.), 18/2007.(IV.12.), 7/2008.(I.30.), 22/2008.(IV.30.), 55/2008.(XII.19.), 14/2009.(III.31.), 10/2010.(III.31.), 15/2010.(IV.30.), 28/2010.(XI.9.), 14/2011.(IV.1.), 33/2011.(VII.5.), 39/2011.(IX.12.), 17/2012.(III.30.), 42/2012.(XI.30.), 18/2013.(III.29.), 9/2014.(IV.16.), 3/2015.(I.30.), 10/2015.(III.30.) önkormányzati rendelettel módosított 22/2003. (VIII.26.) rendelete a szociális szolgáltatásokról.

file:///D:/Domb%C3%B3v%C3%A1r_Szol%C3%A1ltat%C3%A1stervez%C3%A9si%20koncepti%C3%B3_20150401/Szocialis_szolgaltatasok_rol_10_2015..pdf

21. ábra: A Dombóvári járás területén működő, társult formában fenntartott, szakosított ellátások

(önként vállalt feladat: ++; hozzáférés biztosítva: H)

Település neve	Átmeneti elhelyezés - Idősek	Átmeneti elhelyezés - Hajléktalanok – Éjjeli menedékhely	Átmeneti elhelyezés – gyermekek		Ápolást, gondozást nyújtó ellátás – Idősek
			Helyettes Szülői Hálózat	Családok Átmeneti Otthona	
Dombóvár	++ T	++ T	++ T	++T	++ T
Dalmand		H T		H T	H T
Döbrököz		H T		H T	H T
Attala		H T		H T	H T
Kapospula		H T		H T	H T
Kaposszekcső		H T		H T	H T
Jágónak		H T		H T	H T
Csikóstöttös		H T		H T	H T
Kurd		H T		H T	H T
Csibrák		H T		H T	H T
Gyulaj		H T		H T	++ T
Kocsola		H T		H T	H T
Szakcs		H T		H T	++ T
Várong		H T		H T	H T
Lápafő		H T		H T	H T
Nak		H T		H T	H T

2.1. Alapellátások

2.1.1. Étkeztetés

A térítés ellenében igénybevett étkeztetés és a népkonyhán történő ellátás az Egyesített Szociális Intézmény szervezésében valósul meg. Szociálisan rászorultak vehetik igénybe, pl. 60 éven felüli vagy orvosi igazolás szerint mások gondozására, ellátására szoruló személy, vagy fogyatékos, pszichiátriai vagy szenvedélybeteg, továbbá hajléktalan, vagy akinek lakhatási körülményei meleg étel elkészítését nem teszik lehetővé, illetőleg aki átmenetileg nem rendelkezik jövedelemmel és létfenntartása veszélyeztetett. A kétféle szociális étkeztetés iránti igény növekedését mutatja a KSH adattáblája.

22. ábra: Forgalmi adatok: Étkeztetés és Népkonyha - KSH

	2010.	2011.	2012.	2013.
Népkonyhák napi átlagos forgalma	25	25	26	29
Szociális étkeztetésben részesülők száma	107	107	127	165

A szolgáltatás 2014. évben napi egyszeri meleg étel helyben fogyasztására (időskorúak nappali ellátása az „Őszikék” és a Tamasz Otthon keretében) főzőkonyháról az étel elvitelére, illetve intézményi gépkocsival lakásra szállításra adott lehetőséget a szociálisan rászorulóknak.

2014. évben összesen 254-en vették igénybe a szolgáltatást, helyben étkezéssel 53 fő, elvitellel 46 fő, kiszállítással 155 fő étkezett. Diétás étkeztetést az elviteles és kiszállítós étkeztetés esetében összesen 48 fő igényelt: 35 fő diabétes, 13 fő epekímélő étrend miatt.

A főző konyha, amely egyben minden telephely ellátását is biztosítja egész évben (reggeli, ebéd, vacsora) maximális kapacitással működött. Az intézményi beszámoló szerint a szokásosnál többször jelezték az ellátottak az ebédek késői érkezését problémaként, sajnos nem mindig tudták megfelelően orvosolni észrevételeiket. A technikai problémák ellenére minden érdeklődőnek próbáltak segíteni és meleg ételhez juttatni őket.

2.1.2. Házi segítségnyújtás

A házi segítségnyújtást az Egyesített Szociális Intézmény, valamint a „Kapaszkodó” Szociális és Gyermejköltségi Alapszolgáltató Központ által foglalkoztatott hivatásos és tiszteletdíjas gondozók végzik.

A működési engedély szerint házi segítségnyújtás 2006 óta a Dombóvári kistérség 12 településen biztosított. Az ellátás iránti igény folyamatosan bővül: ezt tükrözi a kihasználtságot bemutató idősoros táblázat is. A szakmai létszámot meghatározza, hogy az adott településen mekkora az ellátás iránti igény. A települések közötti átjárhatóság nem megoldható, mivel az időskorúak csak az általuk ismert, helyi gondozókat fogadják el, ugyanezért esetenként a helyettesítés is problémát okozhat. A településeken általában 1, illetve 2 gondozó biztosítja az ellátást, terhelhetőségük nem fokozható. *(Kapaszkodó beszámoló 2010)*

A járás valamennyi településére jellemző az előregedés: a lakosság csaknem 50 %-a elesett, idős ember. Gyermekük, családtagjaik távoli városokban élnek, így az idős emberek ellátását nem tudják megoldani. A legtöbb esetben a szakápolás jobb lenne, de a helyzet egyre csak romlik. Azt látjuk, hogy a házi gondozás kevésbé körülhatárolt: a ránézéstől a maximális segítségig tarthat az igényelt szolgáltatás. Az igénybevevők körében ma már alig van férfi, főként 80 év feletti nők jelentik a településen a szolgáltatás célcsoportját. *(Kapaszkodó Beszámoló 2012)*

A házi segítségnyújtásban dolgozó házi gondozók számára gondot jelent az ellátottakhoz való eljutás. A helyi közlekedés elégtelensége miatt teljes mértékben nem megoldható a tömegközlekedés igénybe vétele, így nagy szerep jut az intézményi kezdeményezéseknek a mobilitás biztosításához (pl. kerékpár biztosítása). *(ESZI Beszámoló 2013)*

23. ábra: Házi segítségnyújtásban részesülők száma – KSH.

	2010.	2011.	2012.	2013.
Házi segítségnyújtásban részesülők száma	78	85	85	84

2.1.3. Tanyagondnoki szolgálat

Dombóvár Város Önkormányzata a város közigazgatási területéhez tartozó külterületi lakott helyeken (Mászlony, Szilfás, Kiskonda, Szarvasd, Szőlőhegy, Nagykonda) a szociális alapellátási feladatok megoldására tanyagondnoki szolgálatot működtet. A tanyagondnoki szolgálat működtetését a Kapaszkodó Szociális és Gyermejkölési Alapszolgáltató Központ végzi. A tanyagondnoki szolgáltatás célja a külterületi lakott helyek intézményhiányból eredő hátrányainak enyhítése, az alapvető szükségletek kielégítését segítő szolgáltatásokhoz, közszolgáltatásokhoz, egyes alapellátásokhoz való hozzájutás biztosítása továbbá egyéni és közösségi szintű szükségletek teljesítésének segítése.

A szolgáltatást 2014. évben átlagosan 110 ellátott vette igénybe.

2.1.4. Családsegítés

A családsegítő szolgáltatás célja a település területén élő szociális és mentálhigiénés problémák miatt veszélyeztetett, illetve krízishelyzetbe került személyek, családok életvezetési képességének megőrzése. Célja továbbá az ilyen helyzethez vezető okok megelőzése, valamint a krízishelyzet megszüntetésének elősegítése a szociális munka eszközeivel, továbbá krízissegély, gyógyszertámogatás nyújtásával, utazási költség átvállalásával.

A „Kapaszkodó” Szociális és Gyermejkölési Alapszolgáltató Központ, a dombóvári kistérség települési önkormányzatai társulásaként működő intézmény. Az alapellátás körében biztosítja a családsegítő szolgáltatást Dombóváron és a járás 15 településén. A családsegítés keretében ingyenes jogsegélyre, pszichológiai tanácsadásra és krízissegély igénybevételére is van lehetőség.

Jellemző, hogy a szolgáltatások igénybe vevői az utóbbi időben arról panaszkodnak, hogy még az alkalmi munkák lehetősége is csökkent, amellyel megélhetésüket, illetve anyagi nehézségeiket mérsékelni tudták volna. Az esetkezelések között a juttatások egyre hangsúlyosabbak. E szolgáltatás keretein belül mind nagyobb igény van a természetbeni segítségnyújtásra (pl. ruhaadomány osztása, használt háztartási cikkek, bútorok közvetítése), és szolgáltatásokhoz hozzáférésre (telefonálás, fénymásolás, fax küldése). (*Kapaszkodó Beszámoló 2014*)

24. ábra: A családsegítő szolgáltatást igénybe vevők száma – KSH.

	2010.	2011.	2012.	2013.
A családsegítő szolgáltatást igénybe vevők száma	2327,	2612,	n.a.	2652,

2.1.5. Támogató szolgáltatás

Az önkormányzat a támogató szolgáltatást a „Kapaszkodó Szociális és Gyermejkölési Alapszolgáltató Központ által működtetett Támogató Szolgálaton keresztül biztosítja. A támogató szolgáltatás szállító szolgálatát szociálisan nem rászorult személy is igénybe veheti az

alapvető szükségletek kielégítését segítő szolgáltatásokhoz, közszolgáltatásokhoz való hozzájutás biztosítása érdekében (szociális taxi). A szolgáltatás igénybevételéért térítési díjat kell fizetni.

Dombóvár és a dombóvári kistérség területén nincs több kerekesszék szállításra alkalmas eszköz. A 2005 óta kiépített és működtetett szolgáltatás megtartása elengedhetetlen az esélyegyenlőség szempontjából. A területi lefedettség megoldott, a településenkénti kihasználtság változó. Két szolgáltatási formát biztosít a szolgálat a fogyatékos személyek számára: 1. személyi segítség, 2. személyi szállítás. Szolgáltatásaikat egyaránt igénylik azok, akik napi rendszerességgel kívánnak eljutni a különböző ellátást nyújtó intézményekbe (pl. Reménység Napközi Otthon) és azok, akik csak alkalmanként kérik segítségüket pl. eljutásra egészségügyi intézménybe, rendezvényekre ügyintézéshez, bevásárláshoz (az önálló életvitel megtartásához). A nagyszámú városi igény miatt a vidéki lakosság ellátását csak korlátozott mértékben tudják biztosítani. *(Kapaszkodó beszámoló 2010)*

A dombóvári kistérség lakosainak közülük 859 fő a nyilvántartott fogyatékkal élők száma 2014-ben. *(Kapaszkodó beszámoló 2014)*

2.1.6. Községi ellátások pszichiátriai illetve szenvedélybetegek részére

Az önkormányzat a közösségi ellátásokat a pszichiátriai, illetve szenvedélybetegek részére a „Kapaszkodó” Szociális és Gyermekjóléti Alapszolgáltató Központ útján biztosítja. A közösségi pszichiátriai ellátás célja a pszichiátriai betegek lakókörnyezetükben történő gondozása, továbbá gyógyulásuk és rehabilitációjuk elősegítése. Az ellátás térítésmentes. A pszichiátriai, illetve szenvedélybetegek közösségi ellátása és a támogató szolgálat finanszírozási rendszere 2009-től megváltozott, a működési költségek pályázati úton nyerhetőek el (3 év időtartamra).

A szolgálat szoros együttműködésben dolgozik az egészségügyi ellátás körébe tartozó Felnőtt Ideggondozóval. Az együttműködés azért jelentős, mert ez által az egyén szükségleteinek kielégítése szélesebb körűvé válik. A betegség kezelésében olyan módszerek válnak alkalmazhatóvá, amelyekre a közösségi gondozás megszervezése előtt nem volt lehetőség, viszont a beteg számára a hasznos, élhető élet esélyét nagymértékben megnövelik. A „Kapaszkodó” Szociális és Gyermekjóléti Alapszolgáltató Központon belül az ellátottak szükségleteinek megfelelően multidiszciplináris team-munkával is hozzájárulnak a gondozás hatékonyságához. Évek óta folyamatos az igény a közösségi pszichiátriai ellátásra, a falvak szerinti összetétel azonban változó. A folyamatos gondozás következtében a gondozottak állapota javult és stabilizálódott. *(Kapaszkodó beszámoló 2010)*

Csoportfoglalkozást 2014-ben 7 alkalommal szerveztek, melyeken átlagban kb. 13-14 fő vett részt. A Felnőtt Ideggondozó pszichiáterével 8 alkalommal volt esetmegbeszélés, az utolsó időszakban havi egy alkalommal. *(Kapaszkodó beszámoló 2014)*

2.1.7. Jelzőrendszeres házi segítségnyújtás

A jelzőrendszeres házi segítségnyújtás 2013. július 1.-étől állami feladattá vált. A Szociális és Gyermekvédelmi Főigazgatóság feladatellátási szerződést kötött a fenntartóval a Dombóvár város Gyulaj és Szakcs Községek Szociális Intézményfenntartó Társulással. Az Szt. 65. § szerinti jelzőrendszeres házi segítségnyújtás az Egyesített Szociális Intézmény keretében működő „Platán Otthon” (Dombóvár, Szabadság u. 6.) szervezésében valósul meg. A jelzőrendszeres házi segítségnyújtás igénybevétele szempontjából szociálisan rászorult 1. az egyedül élő 65 év feletti személy, 2. az egyedül élő súlyosan fogyatékos vagy pszichiátriai beteg személy, 3. a kétszemélyes háztartásban élő 65 év feletti, illetve súlyosan fogyatékos vagy pszichiátriai beteg személy, ha egészségi állapota indokolja a szolgáltatás folyamatos biztosítását, 4. az a 65 év alatti személy, aki orvosi igazolás alapján tartósan beteg.

25. ábra: Jelzőrendszeres házi segítségnyújtásban részesülők száma - KSH

	2010.	2011.	2012.	2013.
Jelzőrendszeres házi segítségnyújtásban részesülők száma	54	59	60	69

2.1.8. Nappali ellátások

2.1.8.1. A rászoruló idős lakosok nappali ellátásáról az Egyesített Szociális Intézmény gondoskodik két Idősek Klubja működtetésével. A klubban komplex gondozási tevékenység folyik, amely magába foglalja a fizikai és egészségügyi ellátást és pszichés gondozást. A klub alapvető feladata, hogy az ellátást igénybe vevők részére szervezzen szociális, egészségi, mentális állapotuknak megfelelő, a napi tevékenységet segítő közösségi szolgáltatásokat.

Ellátottak köre: A klub egyrészt a saját otthonukban élő, szociális és mentális támogatásra szoruló önmaguk ellátására részben képes idős korúak, másrészt a 18. életévet betöltött személy, aki egészségi állapota miatt szociális és mentális támogatásra szorul. Így az idős korúakon kívül a klubtagok körében megtalálhatók demens és pszichiátriai betegek és hajléktalan személyek is.

Az Idősek Klubja szolgáltatásait 2014. évben 54 fő vette igénybe: 33 fő idős korú, 11 fő demens személy és 10 fő pszichiátriai beteg.

26. ábra: Idősek nappali ellátása – KSH.

	2010.	2011.	2012.	2013.
Időseket (is) ellátó nappali intézmények száma	2	2	2	2
Idős korúak nappali ellátásában foglalkoztatottak száma	3	3	4,5	6
Idősek nappali ellátásában engedélyezett férőhelyek száma	35	28	33	34

2.1.8.2. A hajléktalanok nappali ellátását a Nappali Melegedőben az Egyesített Szociális Intézmény végzi.

Az intézményrendszerhez tartozik 2005. március 1 óta a hajléktalan ellátás is és ezen belül nappali melegedő és népkonyha, továbbá éjjeli menedékhely szolgáltatást nyújtanak a rászorulóknak számára. (ESZI Beszámoló 2014)

27. ábra: Hajléktalanok nappali ellátása – KSH.

	2010.	2011.	2012.	2013.
Hajléktalanok nappali intézményeinek száma	1	1	1	1
Hajléktalanok nappali ellátásában foglalkoztatottak száma	1	1	1	1
Hajléktalanok nappali intézményeinek befogadóképessége	25	25	25	25
Hajléktalanok nappali intézményeinek napi átlagos forgalma	27	27	27	27

28. ábra: Pszichiátriai betegek nappali ellátása – KSH

	2010.	2011.	2012.	2013.
Pszichiátriai betegek nappali ellátásában részesülők száma	9	10	11	9
Pszichiátriai betegek nappali ellátásában foglalkoztatottak száma	1	1	1	4
Pszichiátriai betegek nappali ellátásában engedélyezett férőhelyek száma	10	10	10	10
Pszichiátriai betegeket (is) ellátó nappali intézmények száma	1	1	1	1

2.1.8.3. Fogytékosok nappali ellátása:

A rászoruló fogyatékos személyek részére a PRESIDIMUM Közhasznú Egyesület biztosít nappali ellátást az önkormányzattal kötött feladatellátási szerződés alapján. A megalakulás óta jellemző, hogy az ellátottak fele csak a dombóvári, a többi vidéki, sőt régiós, mert baranyaiak és somogyiak is vannak a gondozottak között. Az ellátottak 80 %-a értelmi fogyatékos, 10 % mozgásszervi, 10 % autista vagy érzékszervi, vagy halmozottan fogyatékos. Az ellátottak 40-45 %-a a vezető tünet mellett pszichiátriai betegséggel is bír, 10 %-nál a szenvedélybetegség is megjelenik. Kihívást jelent az szervezet és a szakemberek számára a másodlagos problémák kezelése. Bentlakásos ellátás kellene a halmozott problémák eredményes javulásához, de az nem elérhető a térségben. Az ellátottak 15 %-a lehet kisebbségi, de erről a személyiségi jogok

védelme miatt nincs kimutatás. Jelenleg 20 ellátott 24 év alatti, tehát tanköteles. Nappali ellátásban jelenleg, 2015-ben 65 fő van, a működési engedély 70 főre szól. Évente átlagosan 69 fő ellátott van, 12 fő szerepel jelenleg a várólistán. A felvételnél a dombóváriak elsőbbséget élveznek. Bővíteni az ellátási kapacitást nem lehet, mert nincs az Egyesületnek helye.

29. ábra: Fogyatékosok nappali ellátása - KSH

	2010.	2011.	2012.	2013.
Fogyatékosok nappali ellátásában foglalkoztatottak száma	18	18	18	9
Fogyatékosok nappali ellátásában engedélyezett férőhelyek száma	70	70	70	70
Fogyatékosok nappali ellátásában részesülők száma	74	74	79	86

2.2 Szakosított ellátások

2.2.1. Intézményi átmeneti ellátás

2.2.1.1. Idősek, betegek átmeneti ellátása

Az Egyesített Szociális Intézmény Támasz Otthonában lehet elhelyezni azt az időskorú vagy 18. életévét betöltött beteg személyt, akinek ellátása egészségi állapota vagy más okból átmenetileg nem biztosított.

30. ábra: Időskorúak átmeneti ellátása - KSH

	2010.	2011.	2012.	2013.
Időskorúak gondozóházaiban ellátottak száma	10	10	10	11
Időskorúak gondozóházaiban működő férőhelyek száma	10	10	10	10
Időskorúak gondozóházainak száma	1	1	1	1

2.2.1.2. Hajléktalanok átmeneti ellátása

A hajléktalan személyek átmeneti elhelyezése az Egyesített Szociális Intézmény által működtetett Éjjeli Menedékhelyen történik. A szolgáltatás térítésmentesen vehető igénybe, amelynek kapacitása 12 férőhely. Az intézmény az Erdősor út 3. szám alatt működik. Napi 14 óras nyitva tartással ügyeletet biztosít krízishelyzetek megoldására, konfliktus helyzetek megelőzésére, illetve kezelésére. Az ügyeleten kívül az intézmény feladata az információnyújtás, tanácsadás is. Az intézmény 2012-ben Együttműködési Megállapodást kötött a Viharmadár

Önkéntes Közhasznú Egyesülettel, amely vállalta a téli krízis időszakban a teáját működtetését. Az előző évben megkötött megállapodás értelmében a téli krízis időszakban az együttműködés 2013-ban is folytatódott, mert több cégtől, vállalkozástól és magánszemélytől kaptak felajánlásokat a tevékenység megvalósításának folyamatában. *(ESZI Beszámoló 2013)*

2.2.2. Intézményi ápolást, gondozást nyújtó ellátás

2.2.2.1. Idősek, betegek ápolása, gondozása

Az önkormányzat a jogszabályban meghatározott személyek tartós bentlakásos ápolását és gondozását a tulajdonában álló Egyesített Szociális Intézményben biztosítja.

A szakápolási feladatok végzésére kapott működési engedély előírja a szakápolói végzettség meglétét, ezért indokolt lenne további dolgozók beiskolázása a szakképesítés megszerzése céljából, hiszen a gondozó-ápoló feladatokat ellátó dolgozók jelentős mértékben ki vannak téve a fizikális, mentális leterhelésnek. Több olyan ellátott van, akinek az ágyból történő kiemelése négy gondozó együttes munkáját veszi igénybe. A demens betegek ellátása szakmai szempontból is szükségessé teszi a norma előírásainak, standardjainak kidolgozását. Egy-egy súlyos, közepesúlyos demens kórképpel rendelkező beteg szintén állandóan leköt egy-egy gondozó-ápolót. *(ESZI Beszámoló 2014)*

A közmunka program 2014-ben sokat segített a hiányzó létszám pótlásában, bár a támogatás évről-évre csökken és egyre kevesebb közmunkás alkalmazására van lehetőség. Nehézséget okoz továbbá a gondozottak szakrendelőbe történő kísérésének a megszervezése, mert ez szintén többletlétszámot igényelne. A kíséret biztosításának szükségessége összefügg a lakók egészségi állapotának romlásával. A létszámhiányt folyamatosan önkéntesek bevonásával próbálják megoldani. *(ESZI Beszámoló 2014)*

31. ábra: Időskorúak ápolást, gondozást nyújtó ellátása - KSH

	2010.	2011.	2012.	2013.
Időskorúak otthonaiban ellátottak száma	109	111	110	112
Időskorúak otthonaiban működő férőhelyek száma	110	110	110	110
Időskorúak otthonainak száma	2	2	2	2

IV.2.3. Gyermekvédelmi ellátások a gyermekvédelmi törvény és a helyi gyermekvédelmi rendelet alapján²³

²³ Dombóvár Város Önkormányzata Képviselőtestületének 52/2006.(XII.20.),38/2007.(X.1.), 3/2008.(I.30.), 21/2008.(IV.30.), 11/2010.(III.31.), 4/2011.(II.14.), 15/2011.(IV.1.), 34/2011.(VII.5.), 46/2011.(X.28.), 16/2012. (III. 30.), 41/2012. (XI. 30.), 5/2013. (I. 31.), 19/2013. (III. 29.), 48/2013. (XI. 11.), 50/2013. (XII. 30.), 10/2014. (IV. 16.), 12/2015. (III. 30.) önkormányzati rendelettel módosított 12/2006. (II. 20.) rendelete a gyermekvédelem helyi szabályozásáról
http://www.dombovar.hu/media/files/Gyermekvedelemrol_12_2015.pdf

A Gyvt. és a helyi rendelet a szociális ellátásokat kiegészítő, a gyermek családban történő nevelkedésének elősegítésére, veszélyeztetettségének megelőzésére pénzbeli, természetbeni és személyes gondoskodást nyújtó gyermekjóléti alapellátásokat és gyermekvédelmi szakellátásokat határoz meg.

3.1. Pénzbeli és természetbeni ellátások

A Gyvt. továbbra is előírja a rendszeres gyermekvédelmi kedvezmény biztosítását és rendelkezik a gyermekétkeztetés normatív kedvezményéről.²⁴ A helyi önkormányzati rendelet a települési önkormányzat által biztosított gyermekjóléti pénzbeli és természetbeni ellátások között nem nevesít külön ellátást, hanem a települési támogatás és a rendkívüli települési támogatás ellátotti körébe tartozóként értelmezi a gyermekeket (a veszélyeztetett, illetve halmozottan hátrányos helyzetű gyermekeket is ideértve).²⁵

3.2. Gyermekjóléti alapellátások

3.2.1. A gyermekek napközbeni ellátása szolgáltatás a gyermekek napközbeni ellátását, illetve a gyermekek átmeneti gondozását biztosítja a törvényes képviselő kérelmére vagy egyetértésével. Az ellátás igénybevételére irányuló igényt közvetlenül az intézmény vezetőjénél kell jelezni. Formái:

3.2.1.1. *Bölcsőde:* A bölcsődei ellátást a Dombóvári Szivárvány Óvoda és Bölcsőde biztosítja. A intézmény ellátási területe Dombóvár város közigazgatási területe, férőhelyszáma: 60 fő.

A bölcsődei férőhelyek bővítése, az országos trendekhez hasonlóan, Dombóváron is napirenden van. Bár a szükségletek jelenleg még csak időszakosan haladják meg a tényleges férőhelyek számát, a helyi és járási igények fokozódásával nem lesz halogatható a bölcsődei bővítés.

3.2.1.2. *Nyári napközis tábor:* Az önkormányzat a gyermekek napközbeni ellátása érdekében az iskolai nyári szünetben nyári napközis tábort működtet. A tábor szervezésével és működtetésével kapcsolatos feladatokat a Dombóvár és Környéke Többcélú Kistérségi Társulás látta el, azonban 2015-től mind a Balatonfenyvesi Ifjúsági Tábor, mind a Gunarasi Ifjúsági Tábor vonatkozásában az üzemeltetési feladatokat az önkormányzat maga végzi. A feladatok ellátására Dombóvár városa 1.500.000 forintot biztosít a 2015. évi költségvetésében. Balatonfenyvesi Ifjúsági Tábor: Balatonfenyvesen, a Kaposvári utca két oldalán található 2.230 és 1082 m² és 109/1 hrsz-ú ingatlanok (beépített terület: 160 és 80m²) 86 személy nyári táborozását teszik lehetővé. A tábort igénybevevők az ország szinte minden tájáról érkeznek, viszont a dombóvári iskolákon kívül a térség települései nem veszik igénybe a szolgáltatásokat. Évről évre visszatérő vendégek a dombóvári Szent Orsolya Rendi Gárdonyi Géza Általános Iskola és a Maglódi Általános Iskola. A tábor kihasználtsága hasonló az elmúlt években, viszont az igénybevételi időszak egyre rövidül, a szezon június végétől augusztus első feléig tart.

Gunarasi Ifjúsági tábor: A Dombóvár, Tó u. 10. szám alatti 5271 hrsz-ú (területe: 1000m²) hétvégi ház és udvar megnevezésű ingatlan 314 m² férőhelyes tábor üzemeltetését teszi

²⁴ Az óvodáztatási támogatás iránt kérelem 2015. június 4 után már nem nyújtható be, ezért nem szerepeltettük a felsorolásban. (Gyvt. 20/C.§.)

²⁵ Az 1997. évi XXXI. törvény a rendkívüli gyermekvédelmi támogatás helyébe a települési támogatás és a rendkívüli települési támogatás keretében az önkormányzat által finanszírozott és a helyi önkormányzati rendeletben megállapított ellátásokat lépteti, figyelmet fordítva a halmozottan hátrányos helyzet is. Dombóvár Város Önkormányzata Képviselőtestületének legutóbb 12/2015. (III. 30.) önkormányzati rendelettel módosított 12/2006. (II. 20.) rendelete a gyermekvédelem helyi szabályozásáról 3§. (1) bek. a.) pont, Dombóvár Város Önkormányzata Képviselő-testületének 8/2015. (II. 20.) önkormányzati rendelete a szociális ellátásokról

lehetővé. A tábor nem téliesített, így annak kihasználtsága rövid időszakra korlátozódik. A tábor térségi szerepet tölt be, bár ez a funkciója az előző években visszaszorult, kihasználtsága jelentősen csökkent. A nyári napközis tábort a Többcélú Kistérségi Társulás, majd az önkormányzat a „Kapaszkodó” Szociális és Gyermekjóléti Alapszolgáltató Központ Társulás együttműködésével szervezte meg. A tábor kihasználtsága évről évre csökken, 2014-ben 15 gyermek napközbeni ellátását biztosították, a korábbi években megszokottak szerint (napi háromszori étkezés a közeli Camping étteremben, fürdés, és kreatív kézműves foglalkozások). A napközis táboron kívül baráti társaságok, térségi nyugdíjas szervezetek vették még igénybe a tábort. Sajnálatos módon a környező települések közül – az előző évekhez hasonlóan - csak Csikóstóttós Község Önkormányzata tette lehetővé a település iskolásai számára a nyaralást. Legnagyobb problémát az jelenti, hogy az iskolák elzárkóznak a táborok szervezése elől.

3.2.1.3. *Gyermekétkeztetés:* Az önkormányzat az általa fenntartott óvodában és bölcsődében, valamint közigazgatási területén az állami intézményfenntartó központ által fenntartott nevelési-oktatási intézményekben biztosítja a gyermekétkeztetést.

32. ábra: Bölcsődei ellátás - KSH

	2010.	2011.	2012.	2013.
Bölcsődébe beíratott gyermekek száma	56	60	59	60
Működő, önkormányzati bölcsődei férőhelyek száma	50	50	60	60

3.2.2. Gyermekjóléti szolgáltatás

A gyermekjóléti szolgáltatást az önkormányzat a Kapaszkodó Szociális és Gyermekjóléti Alapszolgáltató Központ által biztosítja. A gyermekjóléti szolgáltatást az intézmény a szülő, más törvényes képviselő kérelmére, illetve a Gyvt. 17. § (1) bekezdésében felsoroltak, valamint a jegyző, a gyámhivatal vagy bármely állampolgárnak a gyermek veszélyeztetettségére utaló jelzése alapján végzi.

A visszatekintések alapján tudjuk, hogy a Dombóvári kistérségben 1998 novemberétől működik a gyermekjóléti szolgálat. Ez az ellátási forma beépült a köztudatba, ismert a térség lakossága körében. Korábban a gyermekjóléti szolgálat munkatársai felnőttgondozási feladatokat is elláttak, azonban 2010-től a családsegítő szolgálat családgondozója is bekapcsolódott a feladatellátásba. Ma az jellemző, hogy a megoldandó feladatok köre bővül, az esetek jellegüket tekintve egyre súlyosbodnak (szegénység, agresszió, családon belüli erőszak, stb.). *(Kapaszkodó beszámoló 2010)*

A jogszabályban foglaltak szerint egy családgondozó maximum 25 családot gondozhat, kollégák azonban ennél jóval több családdal állnak kapcsolatban. 2011 szeptemberétől központi szabályozás miatt új feladattal bővült a gyermekjóléti szolgálatok köre, az iskoláztatási

támogatás megvonásával kapcsolatos munka ellátása (eseti gondnokság), amely nagy terheket ró a Szolgálatra *(Kapaszkodó Beszámoló 2011)*

A családi konfliktusok megoldásában (válás, gyermekláthatási ügyek, családon belüli bántalmazás stb.) mediációval, gyermekpszichológussal és a kapcsolatügyelet működtetésével is segítenek. Leggyakrabban a hét végén jelennek meg az igények, azonban a szombati ügyeletek finanszírozása nem megoldott az intézményben. *(Kapaszkodó beszámoló 2010)*

A szociálisan válsághelyzetben lévő várandós anyák gondozását a védőnők jelzésére biztosítják. A rendőrséggel kötött együttműködési megállapodás alapján, a családon belüli erőszak áldozatai számára soron kívül igyekeznek 2-3 napos ellátást biztosítani a családok átmeneti otthonában. *(Kapaszkodó beszámoló 2010)*

A 2014-es Kapaszkodó beszámoló alapján a gyermekjóléti szolgálat forgalma: 2.195 fő/év, a forgalom/gondozott gyerekszám: 316 fő (az összes gondozott + tanácsadott gyermekek száma).

33. ábra: Gyermekjóléti szolgálat - KSH

	2010.	2011.	2012.	2013.
A gyermekjóléti szolgálat által gondozott kiskorúak száma	152	124	51	99
Védelembe vett kiskorú gyermekek száma	16	33	22	n.a.
Veszélyeztetett kiskorú gyermekek száma	616	607	639	n.a.

3.2.3. Gyermekek átmeneti gondozása:

A gyermekek átmeneti gondozását az önkormányzat a Gyvt. 45-49., 51. §-a szerint a Kapaszkodó Szociális és Gyermekjóléti Alapszolgáltató Központ útján biztosítja. Az átmeneti gondozás formái:

3.2.3.1. Helyettes szülői ellátás: A helyettes szülői hálózat kialakítása és működtetése 2000-től folyamatos. A szolgáltatás egyaránt lefedi Dombóvárt és a dombóvári kistérséget. Az igénybevétel településenként változó, a 11 év alatt 3 település kivételével (Várong, Lápafő, Kurd) mindenhol volt igény az ellátásra. A szolgáltatás hozzáféréseinek biztosítása a krízisproblémák megoldása mellett nagy segítséget nyújt azoknak, akik számára a bölcsődei ellátás nem elérhető. A dombóvári „helyettes szülői hálózat” országosan mintaértékű. A szolgáltatás preventív jellegű, sok egyszülős családot tud megmenteni hiteleik bedőlésétől, s az ezt követő hajléktalanságtól. *(Kapaszkodó beszámoló 2010)*

A szolgáltatást 2011-ben 11 helyettes szülő biztosította a kistérségben, közöttük olyan is, aki a fogyatékos gyermekek gondozására is felkészült. Dombóváron kívül Csikóstóttősen, Kaposulán is van helyettes szülő. *(Kapaszkodó Beszámoló 2011)* Az utóbbi években csökken

az ellátás iránti igény (2013-ban 1 fő ellátott gyermek volt, 2014 óta nincs igény a szolgáltatásra). A helyettes szülőnél elhelyezhető gyermekek száma: 35 fő.

3.2.3.2. Családok átmeneti otthona

A családok átmeneti otthona 1998 óta működik; 2001-ben pályázati forrásból bővítették, jelenleg 21 fővel működtetik. Ez idő alatt a dombóvári családok mellett a kistérség több településéről fogadtak családokat és az ország egész területéről a szabad kapacitás terhére érkeztek bántalmazott anyák gyermekeikkel. A családok átmeneti otthonaiban bevett gyakorlat, hogy a bántalmazott családokat az ország más területeire menekítik. A kilépés lehetőségei között pozitív kimenet, ha apa-anya-gyerekek felállású családok számára találnak megoldásokat valamely környező kistépülésen, illetve a jogosultságok és az aktuális lehetőségek fennállása esetén a szociális lakáshoz jutás megoldásként kínálkozik. A családok átmeneti otthona a jelenlegi lakosság szám mellett nem kötelező feladat. Kötelező lenne azonban a gyermekek átmeneti otthonának működtetése, amelytől a megyei felügyeleti szerv (kormányhivatal) eltekint, mert azt a családok átmeneti otthona és a helyettes szülői hálózat a feladatot kiváltja. *(Kapaszkodó beszámoló 2010)*

3.2.4. Biztos Kezdet Gyerekház:

A Biztos Kezdet Gyerekház szolgáltatást az önkormányzat a Kapaszkodó Szociális és Gyermejjóléti Alapszolgáltató Központ útján biztosítja. A gyerekekre, szülőkre, valamint helyi közösségre irányuló szolgáltatásokat a pályázatban vállaltaknak megfelelően, indikátorok alapján, egyes területeken azon felül is teljesíti az intézmény. A társadalmi integráció megvalósul a házban: a rászorulókon kívül a programba bevont (de nem rendszeresen bejáró) gyerekek között jelen vannak az alsó-középosztály képviselői is. (A pályázati elvárás szerint a házban olyan arányban kell ideálisan megjelennie a különböző társadalmi csoportok képviselőinek, mint ahogy az az adott város egészére is jellemző.) A rászorulókon belül a romák bevonása és benntartása folyamatos probléma. A cél, hogy visszafordítsák ezt a folyamatot és ne csak a rászoruló magyar családokat, de az érintett romákat is elérjék a szolgáltatásokkal. A pályázatban vállaltak közül a mászlonyi lakosok bevonását nem tudták megoldani. Az utaztatás anyagi fedezete ugyan a pályázat része volt, de országosan problémát jelentett a gyerekháztól földrajzi értelemben távoli családok bevonása a programba. *(Kapaszkodó Beszámoló 2011)*

A dombóvári intézmény többlétszolgáltatásként működteti a Biztos Kezdet Gyerekházat. A gyerekház személyi és tárgyi feltételeinek biztosítása a 2014-ben pályázati úton valósult meg és a finanszírozás ebből a forrásból 2016-ig biztosított. *(Kapaszkodó Beszámoló 2014)*

V. A szolgáltatások működésének, fejlesztésének lehetőségei és irányai, intézményi szintű feladatai, az együttműködés keretei: Dombóvár város szociális ellátórendszerének reformja

V.1. Fejlesztési prioritások

Dombóvár város és térsége szociális szolgáltatásainak informatív, elemző, az erősségeket és gyengeségeket egyaránt feltáró bemutatását követően a koncepcióban megfogalmazhatóak a fejlesztési irányok – amelyek mind a szolgáltatás megszervezésére kötelezett, illetve azt önkéntesen felvállaló települési önkormányzatok, mind az intézmények, együttműködő szervezetek és elkötelezett szociális szakemberek számára meghatározhatják az elkövetkező évek feladatait.

A fejlesztések szempontjából kiindulópontot jelentenek a helyi szociálpolitikának a szolgáltatástervezési koncepcióban is rögzített pozitív törekvései és értékközpontú alapelvei. Ezek között érdemes emlékeztetni a legfontosabbakra, mint a szociális biztonság megteremtésére törekvés, a prevenció elsődlegessége a negatív következményekkel járó helyzetek kialakulásának megelőzésére, a differenciált és egyénre szabott szociális szolgáltatás elve, a lehetőleg a rászoruló személy saját környezetében (otthonában) történő gondozás, a szubszidiaritás, továbbá a szolgáltatások és ellátások szektorsemlegessége és a partnerségi elv érvényesítése az állami, nem állami, egyházi és civil szervezetek esetében.

Az Európai Unió és a hazai szociálpolitika új paradigmáit meghatározó prioritások azonban a helyi szociális ellátórendszer módosítását is szükségessé és aktuálissá teszik. Egy olyan fejlesztési irányt fogalmazznak meg, amely a folyamatosan alakuló, változó lakossági szükségletekre reflektálva megújuló, a rendelkezésre álló erőforrásokat *hatásosabban és hatékonyabban képes felhasználni*. A *hatásosság* továbbra is jogosultak legszélesebb köre számára hozzáférhető módon történő legitim szükségletek kielégítésére törekvést jelenti. A *hatékony* pedig a legrászorultabb egyének és családok számára szükséges differenciált és személyre szabott, a legnagyobb szakmai hozzáértéssel nyújtott segítség lehetőségét egy a rendelkezésre álló erőforrások legoptimálisabb elosztására törekvő, biztonságos finanszírozási, működési hátteret és minőségi ellátásokat biztosító városi szociális ellátó rendszerben.

A koncepció fejlesztési javaslatai prioritásként, kiemelve és összegezve egyrészt egy erőteljes, a hatásosság és hatékonyság kettős kritériumához kapcsolódó irányváltoztatás lehetőségét vetik fel. Másrészt – a SWOT-analízisbe építve – akár már rövidtávon is realizálható javaslatokat fogalmazznak meg az ellátórendszer bemutatása során leírt hiátusok pótlására, illetve a rugalmas, magas szakmai színvonalú működés elősegítésére.

A fejlesztési prioritásnak tekintett városi és térségi szociális ellátórendszer reformja egy korszerűbb szervezeti-irányítási rendszer kialakításának, a megváltozott külső feltételrendszerhez optimálisabb alkalmazkodási lehetőséget kínáló (egyben hatékonyabb és hatásosabb) szervezeti integráció megvalósításának lehetőségét is jelenti. Mint ahogyan a további javaslatok esetében, itt szintén alapvető cél és feltétel a meglévő szolgáltatások szakmai feltételeinek korszerűsítése, színvonalának emelése, a dolgozók szakmai felkészültségének erősítése.

Jelen szolgáltatástervezési koncepcióban a fejlesztési elképzelések megfogalmazása során sajátos helyzetet teremt az a körülmény, hogy a koncepció kidolgozásának időszakában a városi intézményháló jelentős átalakuláson ment és megy keresztül. A 2015 tavaszán kezdődött és várhatóan 2016-ban záruló folyamat során pedig a változások mértéke és kiterjedése az önkormányzati és a szociális törvény módosulásai, a finanszírozásai szabályok változásai következtében még többször is módosulhat a szükségletek és a lehetőségek, a hatásosság és a hatékonyság függvényében.

A szociális igazgatásról és szociális ellátásokról szóló 1993. évi III. törvény és a gyermekek védelméről és a gyámügyi igazgatásról szóló 1997. évi XXXI. törvény értelmében a helyi önkormányzat a törvényben meghatározott ellátási kötelezettségeinek szolgáltató vagy intézmény fenntartásával, szolgáltatót vagy intézményt fenntartó társulásban való részvétellel, vagy szolgáltató, intézményt működtető fenntartóval létrejött megállapodás vagy ellátási szerződés megkötésével tehet eleget.

Dombóvár Város Önkormányzata a kötelező és önként vállalt szociális és gyermekjóléti feladatok ellátásáról az elmúlt években 2 intézményfenntartó társulásban való részvétellel, azok költségvetési szerve útján gondoskodott. (1. Dombóvár Város, Gyulaj és Szakcs Községek Szociális Intézményfenntartó társulása és annak költségvetési szerve: EGYESÍTETT SZOCIÁLIS INTÉZMÉNY – kötelező szociális alapellátások: szociális étkeztetés, házi segítségnyújtás, idősek és pszichiátriai betegek nappali ellátása, hajléktalan személyek nappali ellátása; önként vállalt szakosított szociális ellátások: idősek átmeneti ellátása, idősek tartós bentlakásos ellátása, éjjeli menedékhely; jelzőrendszeres házi segítségnyújtás feladat ellátási szerződés alapján. 2. Dombóvár Térségi Humán Szolgáltató Társulásban részvétel, annak költségvetési szerve: „KAPASZKODÓ” ALAPSZOLGÁLTATÓ KÖZPONT – kötelező: szociális és gyermekjóléti alapellátás: családsegítés, gyermekjóléti szolgáltatás, házi segítségnyújtás a társulásban az ESZI által nem szolgáltatott településeken; önként vállalt szociális és gyermekjóléti alapellátás: tanyagondnoki szolgáltatás és a gyermekek átmeneti gondozása körében helyettes szülői hálózat, családok átmeneti otthona; továbbá az önként vállalt szociális és gyermekjóléti alapellátások közül a pályázati finanszírozás alapján ellátott pszichiátriai és szenvedélybetegek közösségi alapellátása, támogató szolgáltatás, Biztos Kezdet Gyerekház.)

Dombóvár Város Önkormányzata 2015. május 28-i ülésén tárgyalta azt az előterjesztést, amely „A társulásban való részvétellel biztosított szociális és gyermekjóléti feladatok felülvizsgálata” címet viselte és az intézményeket fenntartó és működtető Társulás jövőjéről szolt. Dombóvár város önkormányzata a fenntarthatóság, a racionalitás és a fokozatosság elvi alapjára helyezkedve kezdeményezte a személyes gondoskodás körébe tartozó kötelező és önként vállalt szociális és gyermekjóléti feladatok egy társulásban való részvétellel és egyetlen intézmény útján történő ellátásának lehetőségét Dombóvár Város, Gyulaj és Szakcs Községek Szociális Intézményfenntartó társulása és annak költségvetési szerve, az EGYESÍTETT SZOCIÁLIS INTÉZMÉNY (ESZI) keretei között.

A szolgáltatástervezési koncepció – tiszteletben tartva a települési önkormányzat(ok) a koncepcióban többször is rögzített helyi szociálpolitikai és szolgáltatástervezési, -szervezési elveinek deklarálását az ellátórendszer reformfolyamata során – elsősorban a racionalitás, a hatásosság, a hatékonyság (kiemelten a költséghatékonyság) és a fokozatosság érvrendszeréhez igazodóan kívánja felhívni a figyelmet az erősségekre és gyengeségekre, az átalakítási folyamatban rejlő eredményekre és kockázatokra a rendelkezésre álló adatok, dokumentumok és a lefolytatott szakmai interjúk tapasztalatait és a fejlesztés irányait is magában foglaló alábbi SWOT-analízisben:

34. ábra: SWOT

ERŐSSÉGEK	GYENGESÉGEK
<p><i>Szakmai oldalról:</i></p> <ul style="list-style-type: none"> • jól kiépült, a településeken ismert és bevezetett szociális ellátórendszer • a kötelező feladatokon túl is vállalt önkéntes önkormányzati szociális és gyermekjóléti ellátások • jó szakmai kapcsolat a szolgáltatók és a kistéleplések között • kisebb, „emberléptékű” szervezeti struktúra, kevesebb vezetési, menedzseri kihívással • a humán erőforrás viszonylag stabil: helyismerettel, szociális érzékenységgel és szakmai elkötelezettséggel rendelkező szociális szakemberek a közös tradíciókból eredő innovatív szemlélettel • szolgáltató tevékenység, ellátási szemlélet és kompetenciák erőssége <p><i>Költségvetési oldalról:</i></p> <ul style="list-style-type: none"> • jól körülhatárolt, átlátható költségvetés • pénzügyi szempontból „korlátosabb”, de tervezhető működés 	<p><i>Szakmai oldalról:</i></p> <ul style="list-style-type: none"> • változó (pl. az elszegényedés következtében intenzívebb) szükségletekre reagálás korlátozottabb lehetőségei • differenciáltabb és osztottabb szolgáltatási tevékenység és ebben a párhuzamos ellátás lehetséges szervezési nehézségei (pl. házi segítségnyújtás) • a szolgáltatási filozófia különbségeinek jelenléte • együttműködés diszfunkciói az eltérő szociális intézmények között • kevésbé ismerik és becsülik egymás munkáját a szervezetek • esetlegesen „vegyes” munkáltatói joggyakorlás • a szervezeteknek a versengő pozícióból adódó (fenntartó, a források, a szolgáltatások és a kliens szempontjából) érdekérvényesítési és működési különbségei személyes sérelmekként jelenhetnek meg, amelyeket erősíthetnek a kibeszéletlen konfliktusok, a kommunikáció, a szakmai párbeszéd nehézségei a két intézményháló között • dupla adminisztráció, megerősödő hatósági szemléletnek mindjobban számon kért megfelelés, kompetenciaigény <p><i>Költségvetési oldalról:</i></p> <ul style="list-style-type: none"> • csak „minimálprogram” finanszírozott a költségvetési intézményekben • finanszírozási egyenetlenség a társuláson belül

LEHETŐSÉGEK	VESZÉLYEK
<p><i>Szakmai oldalról:</i></p> <ul style="list-style-type: none"> • a szakmai integrációs törekvések országos trendjeihez (pl. jogszabályok, irányelvek) jobban illeszkedő szervezetrendszer működésével szemben elvárt igényeinek jobb megfelelés (pl. KENYSZI, pl. szakmai protokollok, szakmai képzések, továbbképzések, pályázati kondíciók) • új együttműködési lehetőségek (új partnerek megjelenése az ellátórendszerben) • innovatívabb, strukturáltabb, személyre szabottabb (pl. az ellátotti követést is megvalósító) ellátások lehetőségei (alap- és szakosított ellátások egymásra épülésének lehetőségei) egyes ellátások felértékelődése: pl. támogató szolgálat, közösségi ellátások, új ellátások megjelenése pl. jelzőrendszer alkalmazása szélesebb körben a házi segítségnyújtásban is) • ellátási párhuzamosságok (pl. házi segítségnyújtás), „vegyes” munkáltatói joggyakorlás (pl. jelzőrendszeres házi segítségnyújtás egyes településeken) megszüntetésének lehetőségei • egy „profi” vezetés (illetve menedzsment) mellett lehetőség nyílik a szervezet méretéből adódó előnyök érvényesítésére, a szakmai és az adminisztratív feladatok elkülönítésére, a személyre szabott feladatmegosztásra, az egységes szolgáltatói szemlélet minőségi érvényesülésére, egy erőteljesebb érdekérvényesítésre • a döntéshozatal és a végrehajtás folyamatának egyszerűsödése, a kapcsolattartás átláthatósága, kényelmessége a társulási partnerek számára is • a dupla adminisztráció elkerülése, a megerősödő hatósági szemlélethez igazodó kompetenciaigény kielégítése <p><i>Költségvetési szempontból:</i></p> <ul style="list-style-type: none"> • költséghatékonyabb működés (amelynek forrása elsősorban a szervezeti egyesítésből eredő megtakarítás (ahhoz, hogy a szolgáltatási tevékenység színvonala a korábbi szervezeti struktúrához képest változatlan maradjon, a terület humán erőforrásának költségeiben megtakarítás kevésbé képzelhető el) • térítési díjak egységesítése 	<p><i>Szakmai oldalról:</i></p> <ul style="list-style-type: none"> • a szakmai integrációs változások követése egy nagyobb dolgozói és ellátotti létszám mellett kevésbé rugalmas • a változó ellátási szükségletekre reagálás a korábban kialakulttól eltérő és új megoldásokat kíván • az új együttműködések kiépülése időigényes folyamat • az ellátások újra strukturálása során a meglévő kompetenciák dominanciája változik (pl. az idősellátás kerül a középpontba, kialakulhatnak a centrumhoz képest perifériális területek) • kényszerhelyzetekben kialakulhat a szakmaiságot sértő „keveredés” az ellátási profilok tekintetében • egy „túl gyors” változás előre nem látott nehézségeket jelenthet a szervezeti egységek és a humán erőforrás alkalmazkodási folyamatában • a személyes gondoskodást nyújtó szociális és gyermekjóléti ellátásokat biztosító szervezet túl nagy mérete is veszélyeket és kockázatokat rejt magában • a kockázatok csökkentése szempontjából rendkívül fontos a megfelelő vezetési struktúra és a feladatra alkalmas vezető személye <p><i>Költségvetési szempontból:</i></p> <ul style="list-style-type: none"> • a költséghatékony és a hatékony működés összhangjának megsértése (ha pl. a megtakarítások tekintetében valóban racionális gondolkodás az új szervezeti struktúra hosszú távú fenntarthatóságának biztosítását, hatékony működését sérti) • a tárgyi feltételek esetében a racionalizálható (pl. számítógépek, mobilizálható eszközök) és a nem racionalizálható (pl. épület, ingatlanok) elemek mérlegelés nélküli együttes kezelése

V.2. További szempontok a szociális ellátórendszer fejlesztéséhez

- A fejlesztések során továbbra is tekintettel kell lenni a lakossági szükségletekhez igazodó ellátórendszer teljes vertikumának biztosítására a szociális alapellátás területén.
- Kiemelendő annak fontossága, hogy a jelenleg már nem kötelező, de a korábbiakban pályázati forrásból finanszírozott ellátások, illetve egyéb önként vállalt szolgáltatások a valós igények tükrében tovább működjenek (jelzőrendszeres házi segítségnyújtás, pszichiátriai- és szenvedélybetegek közösségi ellátása, támogató szolgáltatás, fogyatékosok átmeneti ellátása).
- A demográfiai tendenciák, a felmerülő szükségletek és a szolgáltatási kapacitások harmonizálása és az aktuális szolgáltatási szükségletekhez igazodó szakmai programok készítése.
- A koncepció készítése során felmerülő új szükségletek megalapozottságának vizsgálata (pl. befogadó- vagy krízisotthon családok számára, gyermekfelügyelet, főként hétvégén és nyáron, prevenciós gyermekjóléti szolgáltatások, támogatott lakhatás fogyatékos személyek számára, kedvezményes beteg- és ellátott szállítás).
- A hátrányos helyzetű csoportok esélyegyenlőségének előmozdítása a *Helyi Esélyegyenlőségi Programban* foglaltakkal összhangban.

V.3. A szociális szolgáltatások fejlesztése szempontjából meghatározó finanszírozás

A működtetési források alakulása az alábbiak szerint tevődik össze:

- a mindenkori költségvetési törvényben meghatározott központi támogatás, feladat finanszírozás
- a kistérségi társulás keretében ellátott szolgáltatások kiegészítő támogatása,
- térítési díj bevételek,
- fenntartói hozzájárulás,
- önként vállalt szolgáltatások esetében a határozott időre szóló működési támogatás (jelzőrendszeres házi segítségnyújtás, közösségi ellátások)

A normatívák fajlagos összege az elmúlt időszakban folyamatosan csökkent, majd szinten maradt. Jelentős változás volt a működési támogatáshoz pályázati úton történő hozzájárulásra vonatkozó szabályozása, valamint a feladat finanszírozásra áttérés folyamata.

V.4. Javaslatok cselekvési terv készítéséhez a fejlesztési prioritás tekintetében

A költséghatékonyság jegyében születő szakmai integráció számos buktatót hordozhat magában. Az adminisztrációs nehézségeket követően az új struktúra kiépülése és megszilárdulása nagyon lassú folyamat. Ennek embert próbáló időszakában kellő

nyitottságra, rugalmasságra, türelemre van hozzá szükség ahhoz, hogy mindenki megtalálja helyét és szerepét az új szervezet életében.

Ezért az intézményvezetőkkel, valamint önkormányzati vezetővel készített interjúk alapján egy kidolgozandó cselekvési tervben fontosnak tartanánk, hogy az elvi döntés megszületése után az új intézményi struktúra tervezése, a személyi feltételek pontosítása az érintett intézmények vezetőinek bevonásával történjen.

Az adatok, tények között éppen úgy, ahogyan az interjúk során, egyaránt találkoztunk az integráció mellett és ellene szóló érvekkel. Összességében az integráció mellett kiálló adatok és érvek voltak az erősebbek, az átgondoltabbak. A szélesebb társadalmi és gazdasági folyamatok is a fúzió felé billentik a mérleg nyelvét. A jelenlegi helyzetben úgy látjuk, hogy bármelyik irányt választja a város, mindenképpen szükséges a szociális intézményi humánerőforrás jövőképeinek megerősítése.

Célszerű lenne talán egy közösségi tervezési folyamatot elindítani, amely egyben szervezetfejlesztést is jelentene. A közösségi tervezés lehetővé tenné ugyanis az új szervezet közös céljainak, értékeinek, működési elveinek tisztázását, pontosítását, így mindenki eldöntheti, mennyire képes azonosulni az új helyzettel, mennyire tudja megtalálni a saját helyét és szerepét, feladatait az új szervezeti struktúrában. A közös alapok egy stabilabb építkezést eredményezhetnek és ez nagymértékben építhet Dombóvár város erős, a szociális szférát eddig is jellemző hagyományaira, a döntéshozók szociális érzékenységére, a szakemberek elhivatottságára, innovativitására.

Fontosnak tartjuk hangsúlyozni, hogy a születő új szervezeti struktúra kialakításánál célszerű egy olyan vezetőség felállítása, amelyben a két korábbi intézményháló képviselői is szerepet kapnak. Így megteremtődhet az esélye annak is, hogy a közös tervezés révén létrejön egy szakmailag, gazdaságilag megfontoltabban építkező intézményháló, amely a változó lakossági szükségletekhez is jobban igazodik és képes a kor kihívásait rugalmasan kezelni, a jelenleg még megoldatlan intézményi, finansziális és személyzeti problémákat kiküszöbölni.

VI. Összegzés

A szociális szolgáltatástervezési koncepció célja és feladata nemcsak az, hogy hozzájáruljon egy értéktételező, hatékony és hatásos helyi szociális szakpolitika kialakításához, hogy információt nyújtson más fejlesztési koncepciók, tervek kidolgozásához és megvalósításához, a szociális szükségletek igényekhez igazodó hatékony és hatásos kielégítéséhez, egy biztonságos működési háttér kialakításához.

Feladata az is, hogy értékelje a változásokat, a szolgáltatási rendszer és struktúra működését, illetve segítséget nyújtson a változó körülményekhez való alkalmazkodásban.

Bízunk abban, jelen szociális szolgáltatástervezési koncepció képes volt hangsúlyozni folyamatosságát a korábbi hasonló dokumentumra alapozva. De alkalmas arra is, hogy hozzáigazítsa a fejlesztési elképzeléseket a tervezés folyamatában a 2006 óta bekövetkezett jelentős gazdasági, társadalmi, jogszabályi, demográfiai változásokhoz.

Megfelelő szemléleti alapozással lehetővé tette, hogy az önkormányzat gyermekjóléti intézményekkel és szolgáltatásokkal kapcsolatos kötelezettségeinek és fejlesztési elképzeléseinek végiggondolását. Annak érzékeltetését, hogy a 2006-ban elfogadott szolgáltatástervezési koncepció óta az eltelt időszak minden nehézsége ellenére a szociális ellátórendszer Dombóváron komoly eredményeket tudhat magáénak.

A koncepció lehetőséget adott továbbá arra, hogy a társadalmi befogadásra épülő szemlélet, a társadalmi kirekesztés elleni küzdelem folyamatában megvalósuljon a városban és a térségben a társadalmi esélyegyenlőség biztosítása, a szolgáltatások, támogatások elérhetősége, azaz mindenki számára egyaránt hozzáférhető legyen a differenciált és egyénre szabott minőségi szolgáltatás, amelynek középpontjában a támogatásra szoruló egyének és családok állnak.