



Baptista Tevékeny
Szeretet Misszió

BESZÁMOLÓ

**A BAPTISTA TEVÉKENY SZERETET
MISSZIÓ**

**FENNTARTÁSÁBAN MŰKÖDŐ
Új Esély Központ Dombóvár**

2022. ÉVI MŰKÖDÉSÉRŐL



*„Minden emberen segítsünk, ne nézzük,
kicsoda, elég az az egy ok, hogy ember.”
(Marcus Cullius Cicero)*

Általános bevezetés

A Baptista Tevékeny Szeretet Misszió az ország 8 megyéjében, közel 200 településen nyújt napi szinten segítséget, több mint 800 szakemberének bevonásával mintegy 15.000 ellátott ember életét téve jobba az elmúlt 12 évben. Küldetésünk a méltó életminőség elősegítése idősellátás, szenvedélybeteg-ellátás, gyermekvédelmi szakellátás, fogyatékos ellátás és más szociális szolgáltatások útján. További információk találhatóak a BTESZ által végzett munkáról a honlapunkon (www.btesz.hu) és facebook oldalunkon (<https://www.facebook.com/BTESZ/>).

A Fenntartó adatai:

Székhely: 4028 Debrecen, Simonyi út 14.

Képviselői: Mile Ferenc Elnök, Szitai Tamás Ügyvezető

E-mail: tevekenyszeretet.mukeng@btesz.hu

Tel.: 06 52/ 311-020



Az Engedélyes adatai:

A beszámolóval érintett szolgáltatás(oka)t a Baptista Tevékeny Szeretet Misszió fenntartásában működő Új Esély Központ Dombóvár intézmény biztosítja.

Székhely: Dél-Dunántúli Új Esély Központok

Telephely: Új Esély Központ Dombóvár

Szolgáltatói nyilvántartásba bejegyző határozat száma:TOC/24/741-17/2021

Ágazati azonosító:S0545068, S0545051

Intézményvezető: Herzsénáth Melinda

Nappali ellátás vezető: Schüszler Erika Diána

Ellátási terület: Dombóvár

Engedélyes nyilvántartásba vételének dátuma:2021.12.22.

Szenvedélybetegek nappali ellátásában ellátható személyek száma: 50 fő

Pszichiátriai betegek nappali ellátásában ellátható személyek száma: 50 fő

Jogszabályi környezet:

Az intézmény működésében a szociális igazgatásról és szociális ellátásokról szóló 1993. évi III. törvény (Szt.), a szociális, gyermekjóléti és gyermekvédelmi szolgáltatók, intézmények és hálózatok hatósági nyilvántartásáról és ellenőrzéséről szóló 369/2013. (X. 24.) Korm. rendelet, valamint a személyes gondoskodást nyújtó szociális intézmények szakmai feladatairól és működésük feltételeiről szóló 1/2000. (I. 7.) SzCsM rendelet (Szakmai rendelet) az irányadó.

Az intézmény az Szt. 57. § (1) bekezdés j) pontjában, továbbá a 65/F. § (1) bek. b) pontjában; illetve a Szakmai rendelet 83.- 84. §-ában foglalt szociális alapszolgáltatásokat nyújtja:

- szenvedélybetegek nappali ellátása;
- pszichiátriai betegek nappali ellátása.

Szolgáltatásainkat az állam által biztosított feladat finanszírozásból, fenntartói hozzájárulásból, illetve a személyi térítési díjából biztosítjuk.

A szolgáltatás célja:

Támogatni az ellátást igénybe vevőt annak érdekében, hogy problémáiból kiutat találjon, és segíteni annak elérésében, hogy szükségleteit felismerje és kielégítse, ezek között egyensúlyt teremtsen, betegségével szembe tudjon nézni és azzal konstruktív módon együtt tudjon élni. Az intézmény célja továbbá a betegséggel küzdő személyek rehabilitációjának, a társadalomba, korábbi közösségükbe való visszailleszkedésének segítése, az egészségügyi és szociális ártalmak csökkentése, megelőzése, a mélyebb krízis kialakulásának megelőzése, valamint a betegséggel küzdők minél szélesebb körben való elérése. Célunknak megfelelően törekszünk az életmód-változtatás ösztönzésére, a visszaesés megelőzésére, támogatott lakhatásba való integrálásra, munkaerő-piaci reintegrációra, felépülés ösztönzésre, a betegséggel való konstruktív módon történő együttélés elősegítésére. Az intézményünk által nyújtott szolgáltatás fő célja tehát a problémával küzdők életminőségének javítása az igénybevevő aktív közreműködésével.

A nappali ellátást nyújtó intézmény szolgáltatási elemei:

Az alábbi szolgáltatási elemek keretében nevesített szolgáltatások biztosítása az intézményben megszervezhető, a mindenkor aktuális klienskör egyéni és csoportos szükségletei alapján a kereteken belül folyamatosan módosul az igénybe vehető szolgáltatások köre.

- ✓ **Tanácsadás:** az igénybe vevő bevonásával történő, jogait, lehetőségeit figyelembe vevő, kérdésre reagáló, élethelyzetének, szükségleteinek megfelelő vélemény-, javaslatkialakítási folyamat, a megfelelő információ átadása valamilyen egyszerű vagy speciális felkészültséget igénylő témában, amely valamilyen cselekvésre, magatartásra ösztönöz, vagy nemkívánatos cselekvés, magatartás elkerülésére irányul.
- ✓ **Készségfejlesztés:** az igénybe vevő társadalmi beilleszkedését segítő magatartásformáinak, egyéni és társas készségeinek kialakulását, fejlesztését szolgáló helyzetek és alternatívák kidolgozása, lehetőségek biztosítása azok gyakorlására.
- ✓ **Háztartási vagy háztartást pótló segítségnyújtás:** az igénybevevő segítése mindennapi életvitelében, személyes környezete rendben tartásában, mindennapi ügyeinek intézésében, valamint a személyes szükségleteinek kielégítésére szolgáló lehetőségek és eszközök biztosítása, ha ezt saját háztartásában vagy annak hiányában nem tudja megoldani.
- ✓ **Étkeztetés:** gondoskodás hideg, illetve meleg ételről alkalmilag vagy rendszeresen a szolgáltatást igénybevevő lakhelyén, szolgáltatónál, egyéb étkezdében vagy közterületen. Szenvédélybeteg nappali ellátás esetében napi egyszeri meleg étkezéstről kell gondoskodni.
- ✓ **Esetkezelés:** az igénybe vevő szükségleteinek kielégítésére, problémájának megoldására, illetve céljai elérésére irányuló, megállapodáson, illetve együttműködésen

alapuló, tervszerű segítő kapcsolat, amely során számba veszik és mozgósítják az igénybe vevő saját és támogató környezete erőforrásait, továbbá azokat a szolgáltatásokat és juttatásokat, amelyek bevonhatók a célok elérésébe, újabb problémák megelőzésébe.

- ✓ **Felügyelet:** az igénybevevő lakó - vagy tartózkodási helyén, illetve a szolgáltatásnyújtás helyszínén lelki és fizikai biztonságát szolgáló, személyes vagy technikai eszközzel, eszközökkel biztosított kontroll.
- ✓ **Gondozás:** az igénybe vevő bevonásával történő, tervezésen alapuló, célzott segítség mindazon tevékenységek elvégzésében, amelyeket saját maga tenne meg, ha erre képes lenne, továbbá olyan rendszeres vagy hosszabb idejű testi-lelki támogatása, fejlesztése, amely elősegíti a körülményekhez képest legjobb életminőség elérését, illetve a családban, társadalmi státuszban való megtartását, visszailleszkedését.
- ✓ **Közösségi fejlesztés:** egy településrész, település vagy térség lakosságát érintő integrációs szemléletű, bátorító-ösztönző, informáló, kapcsolatszervező tevékenység, amely különböző célcsoportokra vonatkozó speciális igényeket tár fel, szolgáltatásokat kezdeményez, közösségi együttműködéseket valósít meg.

Ellátási szerződés:

A szolgáltatás településen történő megszervezése érdekében került sor ellátási szerződés megkötésére. A szerződő felek megállapodtak abban, hogy az okiratban foglaltak szerint a szociális igazgatásról és szociális ellátásokról szóló 1993. évi III. tv. (Szt.) 57.§ (1) bekezdés j) pontjában, továbbá a 65/F. § (1) bek. b) pontjában; illetve a Szakmai rendelet 83.- 84. §-ában foglalt feladatok ellátása tárgyában **2021.06.09-én** határozatlan időtartamra a célcsoportok ellátására ellátási szerződést kötnek.

Személyi feltételek:

Szenvedélybetegek nappali ellátása:

<i>Beosztás</i>	<i>Létszám (fő)</i>	<i>Szakmai végzettség</i>
Intézményvezető	1	Általános szociális munkás
Nappali ellátás vezető	1	Általános szociális munkás
Terápiás munkatárs / Szociális munkatárs / Gondozó	1	Tanító (gyógypedagógus folyamatban)
Terápiás munkatárs	1	Pedagógus (mentálhigiéné folyamatban)

Szociális munkatárs	0	-
Gondozó	0	-

Pszichiátriai betegek nappali ellátása:

<i>Beosztás</i>	<i>Létszám (fő)</i>	<i>Szakmai végzettség</i>
Intézményvezető	1	Általános szociális munkás
Nappali ellátás vezető	1	Általános szociális munkás
Terápiás munkatárs / Szociális munkatárs / Gondozó	2	Rekreáció szervező és fejlesztő, / Szociális asszisztens
Szociális munkatárs	0	-

A szakmai létszám megfelelt az 1/2000. (I. 7.) SzCsM. rendelet 2. sz. mellékletében meghatározott szakmai létszám előírásnak. A feladatellátás a jelenlegi munkatársi létszámmal, illetve közfoglalkoztatott munkatársak alkalmazásával megoldható, a jelentkező igényeket megfelelően ki tudjuk elégíteni.

A munkatársak szakmai fejlődését és kiegészének megelőzését szem előtt tartva kollégáink az elmúlt esztendőben 9 alkalommal vettek részt továbbképzésen.

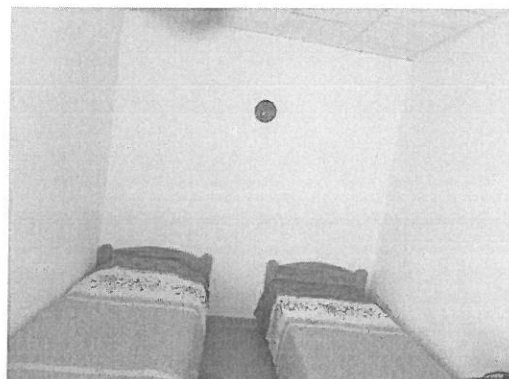
Képzés megnevezése	Résztevő munkatársak száma
A szociális nappali ellátás elmélete és gyakorlata című	5
Csoportvezetői képzés	1
Szövegszerkesztés	5
Munka és tűzvédelmi ismeretek	5
Munkavállalói ismeretek	5
Önismeret	5
Elsősegélynyújtó ismeretek	5

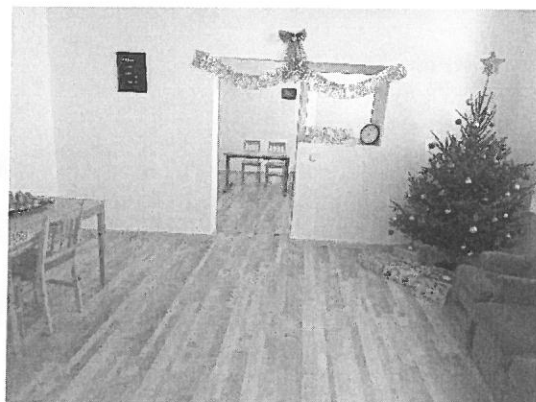
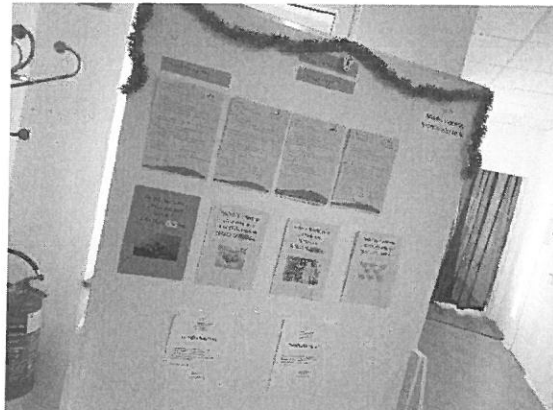


Szakmai protokollok a pszichiátriai ellátásban	3
Szakmai protokollok a pszichiátriai ellátásban	3

Intézményi és tárgyi feltételek:

A színvonalas szakmai munka követelményeinek megfelelő tárgyi feltételek biztosítottak az intézményben. Akadálymentesen megközelíthető, a mozgásukban korlátozott ellátottak számára az épületen belül is megoldott a szolgáltatások igénybevétele szempontjából meghatározó helyiségek elérése. Az ingatlanon belül közösségi tér, teakonyha, mosókonyha, pihenő, többek között tematikus kiscsoportos foglalkozások lebonyolítására alkalmas többfunkciós helyiség, iroda helyiség, tágas előtér található. Megfelelő számú és kialakítású, nemenként elkülönített vizesblokkokkal (illemhelyek) rendelkezik. A zavartalan működéshez biztosított a közösségi együttlétre, a pihenésre, a személyi tisztálkodásra, a személyi ruházat tisztítására, az étel melegítésére, tálalására és elfogyasztására szolgáló helyiség. Szintén biztosított olyan többfunkciós helyiség, amelyben lehetőség van foglalkoztatás, szabadidős program, sportrendezvények lebonyolítására. A munkatársak számára rendelkezésre áll berendezett irodahelyiség, zárható iratszekrény, asztali számítógép (megfelelő szoftverekkel), nyomtató, fénymásoló, mobil telefon.





Intézmény nyitvatartása:

Szenvedélybetegek nappali ellátása nyitvatartási ideje:

<i>Hétfőtől – Péntekig: 08.00 – 14.00-ig</i>
<i>Szombat, Vasárnap: 08.00 – 14.00-ig</i>
<i>Ünnepnapokon: 08.00 – 14.00-ig</i>

Pszichiátriaibetegek nappali ellátása nyitvatartási ideje:

<i>Hétfőtől – Péntekig: 08.00 – 14.00-ig</i>
<i>Szombat, Vasárnap: 08.00 – 14.00-ig</i>
<i>Ünnepnapokon: 08.00 – 14.00-ig</i>

Az intézmény nyitvatartása az év során folyamatos volt, hétvégén és ünnepnapokon is nyitva állt az igénybevevők számára.

A koronavírus okozta járványhelyzet következtében sem korlátozta a fenntartó a személyes kapcsolattartással történő szolgáltatásnyújtás igénybevételének lehetőségét. A feladatellátás a központi szabályozásnak megfelelően, és belső kidolgozású COVID protokollban foglaltakat szem előtt tartva valósult meg. A szükséges járványügyi intézkedések mellett a feladatellátás mind az igénybe vevők, mind a munkatársak számára biztonságos volt. A szükséges védőeszközök az intézményben rendelkezésre állnak.

Térítési díjak 2022. évben:

A fenntartó 2/2022. (03.12.) sz. határozata alapján a pszichiátriai és /vagy szenvedélybetegek nappali ellátása szolgáltatást igénybevevő személyek térítési díja az alábbiak szerint alakult:

- **napközbeni tartózkodás étkezés nélkül: 0 Ft/fő/nap**
- **étkezés és napközbeni tartózkodás: 200,-Ft/fő/nap**

Szakmai munka bemutatása:

Ellátotti létszám 2022. évben:

	Szenvedélybetegek nappali ellátása	Pszichiátriai betegek nappali ellátás
Megállapodással rendelkező ellátottak száma tárgyév december 31-én	55	55
Megszűnt ellátotti jogviszonyok száma tárgyévben	38	19
Összes ellátott tárgyévben lezárt megállapodásokkal együtt	93	74

Ellátottak összetétele nem és korcsoport szerint:

	Szenvedélybetegek nappali ellátása	Pszichiátriai betegek nappali ellátása
Összes ellátott	55	55
ebből nő	40	42
ebből férfi	15	13

	Szenvedélybetegek nappali ellátása	Pszichiátriai betegek nappali ellátása
Összes ellátott	55	55
16 - 18 év	-	
18 - 39 év	12	8
40 - 59 év	25	25
60 - 64 év	4	6
65 év feletti	14	16

Ellátottak összetétele gazdasági aktivitás szerint:

		Szenvedélybetegek nappali ellátása	Pszichiátriai betegek nappali ellátása
Összes ellátott		55	55
Ebből	foglalkoztatottak	6	
	munkanélküliek	5	6
	gazdaságilag inaktívak (kiskorú, nappali rendszerű felsőoktatásban résztvevő, nyugdíjas, gyermekgondozási vagy rokkantsági ellátásban részesülők)	44	49

Megszűnt jogviszonyok:

Megszűnt jogviszony oka:	Esetek száma:57
Ellátotti	25
Intézményi	20
Elhalálozás	3
Más szolgáltatást vesz igénybe	4
Együttműködés hiánya	5

Igénybevételek száma 2022. évben:

		Szenvedélybetegek nappali ellátása	Pszichiátriai betegek nappali ellátása
Központi Elektronikus Nyilvántartás a Szolgáltatást Igénybevevőkről (KENYSZI) adatok (Forrás: KENYSZI adatszolgáltatói riport/kincstári elszámoló táblázat)		17780	17258
Szolgáltatási elemek igénybevételének száma Látogatási- és eseménynapló alapján	Tanácsadás	1973	1972
	Készségfejlesztés	539	836
	Háztartási vagy háztartást pótló segítségnyújtás	572	143
	Étkeztetés	579	821
	Esetkezelés	220	270
	Felügyelet	246	128
	Gondozás	366	289
	Közösségi fejlesztés	980	1357

Igénybevételek számának megoszlása havi bontásban: Központi Elektronikus Nyilvántartás a Szolgáltatást Igénybevevőkről (KENYSZI) adatok (Forrás: KENYSZI adatszolgáltatói riport/kincstári elszámoló táblázat)

	Szenvedélybetegek nappali ellátása	Pszichiátriai betegek nappali ellátása
Január	32	25
Február	45	30
Március	53	51
Április	55	55
Május	46	55
Június	54	55
Július	54	55
Augusztus	55	55
Szeptember	55	55
Október	55	55
November	55	55
December	55	55

A kötelezően előírt szolgáltatások mellett önként vállalt feladatainkat is ellátjuk:

Floch Gábor missziós koordinátor hetente egy alkalommal mindkét szolgáltatás keretében megvalósult a Győzelmi sorozat, Önismereti sorozat. Igény esetén egyéni beszélgetést is tart. Intézményünk nyitott Intézményként működik, tehát bárki bejöhet, ha segítségre van szüksége. Dr. Bors Péter pszichiáter szakorvos lehetőséget biztosít havi szinten csoportos, és egyéni konzultációra is.

Megvalósult CSOPORTFOGLALKOZÁSOK 2022. évben:

Szenvedélybetegek nappali ellátása:

Program megnevezése	Megvalósulás dátuma	Résztevők száma
Floch Gábor missziós koordinátor	Folyamatos/ hetente	13 fő/hét
Gyógytorna	Folyamatos/ hetente	5 fő/hét
Kézműves foglalkozás	Havonta	12 fő
Egészségfelmérés	Havonta	18
Senior klub	Havonta	10
Gyászfeldolgozó	Havonta	3

Pszichiátriai betegek nappali ellátása:

Program megnevezése	Megvalósulás dátuma	Résztevők száma
Floch Gábor missziós koordinátor	Folyamatos/ hetente	15
Gyógytorna	Folyamatos/ hetente	3
Kézműves foglalkozás	Havonta	14
Egészségfelmérés	Havonta	23
Senior klub	Havonta	

Megvalósult RENDEZVÉNYEK, KÖZÖSSÉGI PROGRAMOK 2022. évben: (ha volt)

Szenvedélybetegek nappali ellátása:

Program megnevezése	Megvalósulás dátuma	Résztevők száma
Jótevő napok	2022.01.24, 2022.02.15, 2022. 03.18.	54
Húsvét	2022.04.08.	12
Családi nap	2022.10.29	95
Hálaadó nap	2022.11.08.	15
Nyílt nap	2022.07.02.	76
Ünnepélyes intézményátadó	2022.03.03.	30 Fő
Írószer adomány átadás	2022.08.29.	22
Karácsonyi rendezvény	2022.12.19.	18 fő

Pszichiátriai betegek nappali ellátása:

Program megnevezése	Megvalósulás dátuma	Résztevők száma
Jótevő napok	2022.01.24, 2022.02.15, 2022. 03.18.	52
Ünnepélyes intézményátadó	2022.03.03.	30
Húsvét	2022.04.08.	12
Karácsonyi rendezvény	2022.12.19.	22
Hálaadó nap	2022.11.08.	18
Írószer adomány átadás	2022.08.29.	24
Nyílt nap	2022.07.02.	76
Családi nap	2022.10.29.	95

Programok rövid leírása:

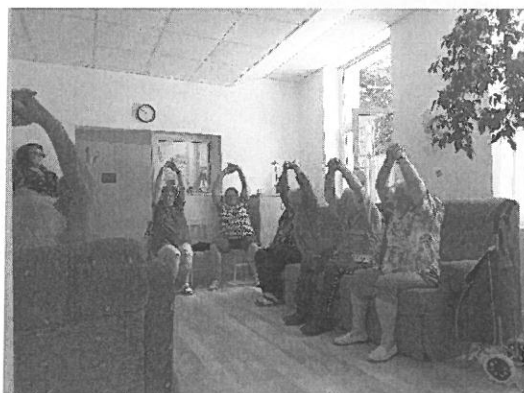
Jótevő napok:

Szenvedélybeteg és lelki problémával küzdő embertársaink részére nyújtunk adománycsomagot, amely tartós élelmiszert és tisztálkodási szereket biztosít családonként. Az intézményünk szervez adomány osztó napokat is. Tartós élelmiszerből álló csomagok átadásával is segíteni szeretnénk az ellátottak mindennapjait.

Szívesen fogadunk felajánlásokat a lakosságtól, elsősorban ruhaneműket, cipőket, de egyéb tárgyakat, amelyeket az ügyfeleink számára személyre szabottan közvetítünk.

Az ünnepi megemlékezések mellett, Családi napot, és Nyílt napot szerveztünk, melyre nem csak az ellátottak, de a város lakossága is megjelent. A programok keretében kézműves foglalkozáson, arcfestésen, csillámtetováláson, egészségfelmérésen, néptáncon, tökf faragáson, latin táncon vehettek részt az érdeklődők. Az eseményeken részt vettek a Katasztrófavédelem munkatársai, a mentősök, és a rendőrség munkatársai is. A programon ételt biztosítottunk a résztvevők számára.

Augusztus hónapban megkönnyítve az iskolakezdéssel járó terheket, írószer csomagokat adtunk át az ellátottjaink gyermekei számára.



Megvalósult ELLÁTOTTI KÉPZÉSEK 2022. évben:

Szenvedélybetegek nappali ellátása:

Program megnevezése	Megvalósulás dátuma	Résztevők száma
Elsősegélynyújtó ismeretek	2022.05.01.-2022.12.31.	55
Önismereti Képzés	2022.05.01.-2022.12.31.	55

Pszichiátriai betegek nappali ellátása:

Program megnevezése	Megvalósulás dátuma	Résztevők száma
Elsősegélynyújtó ismeretek	2022.05.01.-2022.12.31.	55
Önismereti Képzés	2022.05.01.-2022.12.31.	55

Képzések rövid leírása:

Nagy sikerrel zajlottak az ellátotti képzések. Elsősegélynyújtó ismeretek és Önismereti képzések valósultak meg online formában, melyen az összes ellátottunk, azaz 110 fő vett részt. A képzések csoportosan, és egyéni formában zajlottak, melyet követően a Szakmai tréning oldalon az ellátottak sikeres vizsgát tettek, melyről Tanúsítványt kaptak.

Az ellátottak a képzéseken térítésmentesen vehettek részt.



Szakmai ellenőrzés:

Tárgyévben hatósági ellenőrzésre került sor. A Tolna Megyei Kormányhivatal és a Tolna Megyei Népegészségügy is hatósági ellenőrzést tartott intézményünkben.

A fenntartó által működtetett Módszertani és Ellenőrzési Csoport folyamatos szakmai támogatást biztosít az intézmény számára, valamint monitorozó és kontrolláló funkciót is betölt a szolgáltató tevékenységére vonatkozóan.

Intézményi együttműködések:

A magas szintű szakmai tevékenység és a minden igényt kielégítő szolgáltatás biztosítása érdekében szorosan és jó szakmai kapcsolatban működünk együtt a következő intézményekkel, szervezetekkel

- Dombóvár Önkormányzata
- Kábítószerellenes Fórum Dombóvár
- Dél-Dunántúli Regionális Krízisambulancia
- Életfa Nagycsaládos Egyesület
- Tolna Megyei SZC Apáczai Csere János Technikum és Kollégium
- Dombóvári Illyés Gyula Gimnázium
- Dombóvári Rendőrkapitányság
- Egészségfejlesztési iroda Dombóvár

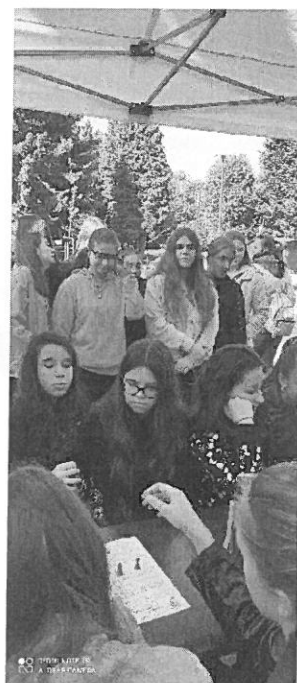
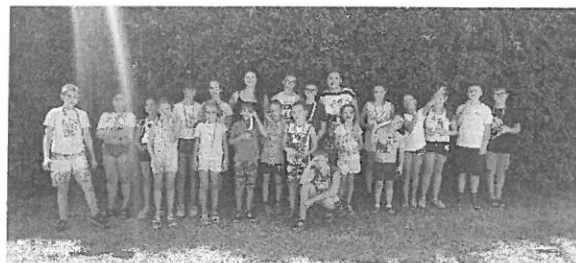
Összegző gondolatok:

A 2022. évben Intézményünk a feltöltés mellett, számos csoportfoglalkozást, egyéni beszélgetést, kézműves programokat, ünnepi megemlékezéseket, szakorvosi konzultációt tartott. Nyílt napok szervezésével igyekeztünk bevonni a város lakóit Intézményünk életébe, ezzel is megismertetni a szolgáltatásainkat. Nagy számmal vettek részt mindkét alkalommal a rendezvényeken. Június hónapban elindítottuk az étkeztetést, melyet a mai napig egyre nagyobb létszámban vesznek igénybe az ellátottjaink.

Igyekeztünk minden városi meghívásnak eleget tenni, így részt vettünk többek között a Drogprevenációs napon, és a nyári táboroztatásban is.

Részt vettünk a Szekszárdon megtartott TL fórumon is.

Összességében elmondható, hogy egy nagyon sikeres évet zártunk, mint az ellátottak számára, mint a foglalkozások, mint pedig az ellátotti forgalom számát tekintve.



Tervek, elképzelések 2023. évre:

A Baptista Tevékeny Szeretet Misszió Új Esély Központ tevékenységének fő célja, hogy a jogszabályokban meghatározott szociális feladatok megvalósítása érdekében komplex fenntartható, hiánypótló szolgáltatásokat, illetve ellátó rendszert alakítson ki beépülve a meglévő szociális és egészségügyi szolgáltatási gyűrűbe. Célja, hogy szervesen illeszkedjen a helyi szociális alap- és szakellátást, egészségügyi alap- és szakellátást biztosító intézmények munkájához jelzőrendszer tagjaként, azt működtesse. Feladat ellátásunk, hogy a krízishelyzetbe jutott egyének és csoportok megfelelő ellátásban részesüljenek, törekedve a szolgáltatást igénybe vevő állampolgárok érdekeit előtérbe helyezve. A feladatok ellátására létrehozott alapszolgáltatást nyújtó szenvedély-pszichiátriai nappali *szociális*

intézmények olyan személyes gondoskodást nyújtanak, amelyek célzottabbá teszik a szükségletalapú ellátást, és egyúttal elősegíti a többi szolgáltatáshoz való hozzáférést a kliensek számára. Munkánk során célunk a szenvedélybetegek és a pszicho-szociális „fogyatékossgal”, problémával élő egyének és közvetett és közvetlen környezetét érintő hozzátartozók menedzselése és a szociális és egészségügyi ellátások közötti átjárhatóság, az abban történő eligazodásnak biztosítása. A keresztyén és a szociális munka alapértékeit ötvözve az egyéni szükségleteket helyezük előtérbe és az egyén képességeit, készségeit. Azaz nem terápiás sémák eszközeivel dolgozunk, hanem egyénre szabottan.

A **2023. évben tervünk és elképzelésünk**, hogy beilleszkedjünk a már meglévő szakmapolitikai rendszerbe. Továbbra is aktívan részt vegyünk meglévő szervezetek munkájában (pl, KEF,) illetve a társadalmi érzékenyítésekben, mint prevenciós szintér és szocializációs közeg.

Célunk továbbá, hogy a tavalyi évhez hasonlóan szakmai workshopokat, képzéseket, tréningeket biztosítsunk klienseink számára, ami a munkaerőpiaci reintegrációt célozza meg, valamint képezzük a meglévő és új kollégákat a professzionális munkavégzés érdekében.

Folytatódnak az ellátotti képzések, online, és személyes képzés formájában. A képzés elvégzésével igyekszünk hozzásegíteni az ellátottjainkat a munka világába való visszatéréshez. Új csoportfoglalkozások keretében szeretnénk hozzájárulni az ellátottak mentális fejlődéséhez.

Küldetésünk a méltó életminőség elősegítése a rászoruló emberek számára. Hiszünk az álminkban, egymásban és a kompromisszum nélküli szakmaiságban. Olyan szolgáltatást biztosítunk, amit a saját hozzátartozóinknak is szívesen ajánlanánk.

Tettel. SzereTETTEL.

Kérem a Tisztelt Képviselő-testületet a Beszámoló elfogadására!

Kelt: Dombóvár, 2023.02.28.

Tisztelettel:

Új Esély Központ Dombóvár
7200 Dombóvár, Ady E. u. 60.



Schüzler Erika Diána
intézményvezető

