



DOMBÓVÁR város

**helyi közútjainak
forgalmi rend felülvizsgálata**



2024. november

Készítette:

Borbás László
forgalomtervező szakmérnök

TARTALOMJEGYZÉK

1. Bevezetés
2. A felülvizsgálat során alkalmazandó jogszabályok és műszaki előírások
3. Az úthálózat jellemzői
 - 3.1. Az úthálózat felépítése
 - 3.2. Forgalmi adatok
 - 3.3. Baleseti adatok
4. A forgalmi rend felülvizsgálat megállapításai
 - 4.1. Belváros, nyugat
 - 4.2. Belváros, kelet
 - 4.3. Szuhajdomb
 - 4.4. Újdombóvár
 - 4.5. Tüske
 - 4.6. Kertváros
 - 4.7. Gunaras
 - 4.8. Szőlőhegy
 - 4.9. Kerékpárforgalmi létesítmények
5. A forgalmi rend felülvizsgálat általános javaslatai
 - 5.1. Útkereszteződések elsőbbségszabályozása
 - 5.2. Járművek súly szerinti és járműfajta behajtása szerinti korlátozása
 - 5.3. Lakó-pihenő övezetek, korlátozott sebességű övezetek
 - 5.4. Járművek parkolása
 - 5.5. Egyirányú forgalmú utak
 - 5.6. Útbaigazító-és tájékoztató rendszer kialakítása
6. A közúti jelzőtáblák elhelyezésének és méreteinek szabályozása
7. A közúti jelzések állapota, jelzőtáblák és útburkolati jelek felújítása
8. Összefoglalás

1. Bevezetés

A közúti közlekedésről szóló 1988. évi I. törvény 34. § (1) bekezdése alapján a közutak forgalmi rendjét – a forgalmi körülmények vagy a baleseti helyzet változása esetén, de legalább öt évenként – felül kell vizsgálni, és ha szükséges, módosítani kell.

Dombóvár város helyi közúthálózatán a teljes körű felülvizsgálat legutóbb 2019. júliusában történt meg, melyet Ócsai István közlekedési manager, közlekedési műszaki szakértő készített. A törvényi előírás alapján a forgalmi rend felülvizsgálat 2024. évben aktuálissá vált, ezért az Önkormányzat elhatározta annak elvégzését.

A felülvizsgálat főbb területei:

- A teljes közúthálózat helyszíni felülvizsgálata, az észrevételek rögzítése az érvényben lévő jogszabályi és műszaki szabályozási előírások figyelembevételével, összetettebb esetekben helyszínrajzi kialakítással, kiemelten a gyalogos- és kerékpáros forgalom, a lakóterületek, a sebességszabályozás, a parkolások és az útkeresztezések forgalmi rendjére, és a város útbaigazító és tájékoztató rendszerének kialakítására.
- A közúti jelzések állapotának és észlelhetőségének vizsgálata, javaslatok a hiányosságok megszüntetésére.
- A szükséges munkaközi egyeztetések elvégzése az önkormányzat és a rendőrség képviselőivel, ezen belül a személyi sérüléssel járó baleseti adatok alapján az úthálózat közlekedésbiztonsági helyzetének értékelése.

2. A felülvizsgálat során alkalmazandó jogszabályok és műszaki előírások

Az **1988. évi I. törvény** előírásokat tartalmaz a forgalomszerzés alapelveire vonatkozóan is. Ennek alapján kiemelten kell kezelni a gyalogos- és kerékpáros forgalmat, az útkeresztezések forgalomszabályozását, valamint a járművek megállítására, várakozására vonatkozó forgalmi rendet. A törvény előírásokat tartalmaz továbbá a forgalombiztonságot hátrányosan befolyásoló növényzet eltávolítására is.

A felülvizsgálat során a törvényi előíráson felül a forgalmi rendet az alábbi jogszabályok és műszaki előírások figyelembevételével kell kialakítani:

20/1984. (XII. 21.) KM rendelet, - valamint az azt módosító **55/2011. (X.4.) rendelet** – az utak forgalomszabályozásáról és a közúti jelzések elhelyezéséről;

83/2004. (VI.4.) KGM rendelet – a közúti jelző táblák megtervezésének, alkalmazásának és elhelyezésének követelményeiről;

4/2001. (I.31.) KöViM rendelet – a közúti jelző táblák méreteiről és műszaki követelményeiről;

1/1975. (II.5.) KPM-BM rendelet (KRESZ) és azt módosító **289/2009. (XII.18.) Kormányrendelet**;

11/2001. (III.13.) KöViM rendelet - az útburkolati jelek tervezési és létesítési előírásairól;

- **Ütügyi Műszaki előírások(önkormányzatok számára ajánlott):**

ÚT 04.02.11:2012 . – Közúti jelző táblák – A jelzőtáblák megtervezése, alkalmazása és elhelyezése;

e-UT 04.03.11 – Útburkolati jelek tervezése;

e-UT 04.03.21 – Közúti útburkolati jelek alakja, mérete, színe és elrendezése;

e-UT 03.02.00 – A közúti forgalom csillapítása;

e-UT 03.04.13– Kerékpározható közutak tervezése;

e-UT 03.02.33– A parkolási létesítmények geometriai tervezése.

3. Az úthálózat jellemzői

3.1. Az úthálózat felépítése

A város úthálózatának szerkezetét, az egyes városrészek közötti közlekedéskapcsolatot elsősorban az országos közutak, valamint a helyi gyűjtőutak határozzák meg.

- Országos közutak:

- 61. sz. Dunaföldvár- Dombóvár-Kaposvár-Nagykanizsa főút, amely a város északi részén halad a Tüske és a Kertváros városrészek között, valamint a 611. sz. főúton keresztül a városközponttal létesít kapcsolatot.
- 611. sz. Dombóvár-Sásd főút, amely a város észak- déli tengelye és a városközponton keresztül biztosít kiemelt közlekedési kapcsolatokat.
- 6532. j. Hőgyész-Dombóvár összekötő út, amely a város közigazgatási területén belül Gunarasfürdő városból történő megközelítését is szolgálja.
- 65195. j. Dombóvár-Mágocs összekötőút, amely a város külterületén található és Mágocs város, valamint a 6534. j. Bonyhád-Dombóvár összekötő út felőli közlekedési kapcsolatban tölt be fontos szerepet.
- 65358. j. vasútállomásra vezető út, amely a városközpont és a vasútállomás között teremt kapcsolatot és Szuhajdomb városrész lakóútjainak is gyűjtőútja.
- 65359. j. Dombóvár- Alsó vasútállomásra vezető út, amely a városon belül a 611. sz. főút déli szakaszával teremt kapcsolatot
- 65188. j. Dombóvár- Szőlőhegy bekötőút, amely a Szőlőhegyi városrész kapcsolatát biztosítja a 611. sz. főúton keresztül.

- Gyűjtőutak:

- Ady u. – Pannónia u. – Fő utca, amely útvonal a város nyugati és keleti (Újdombóvár) része között, a városközpontot is érintve teremt fontos közlekedési kapcsolatot.
- Erzsébet utca: a város belterületének nyugati határán elhelyezkedő, és a 611. sz. főút és a 61. sz. főút nyugati iránya között teremt fontos, nyugat-keleti irányú kapcsolatot.
- Dózsa Gy. utca: a 611. sz. főút és a vasútállomás közötti, a Szuhajdomb városrésztengelyében elhelyezkedő, több lakóút forgalmát összegyűjtő út.
- Gyöngyvirágkörtút, amely Kertváros 61. sz. főúti kapcsolatát biztosítja két csomópontban.
- Szent Vendel utca, amely a Tüske városrész kapcsolatát biztosítja a 61. sz. főúti csomóponton keresztül.
- Horvay János utca- IX. utca útvonal, amelynek a 65195. j. Mágocs bekötőút és a Kórház utca közötti kapcsolatban, továbbá Újdombóvár lakóutcáinak gyűjtőút szerepében van jelentősége
- Erkel F. u – Borsos Miklós u. útvonal, amely Újdombóvár központi része, és a 61. sz. főút között teremt kapcsolatot.

-Fürdő u. – Kernen tér – Tó u. – Kedves u. útvonal, amely Gunaras utcáinak kapcsolatot biztosítja a 6532. j. összekötő úttal, két csomóponton keresztül (Fürdő u., Kedves u.).



A város úthálózat szerkezete és városrészei

3.2. Forgalmi adatok

A város közigazgatási területén három forgalomszámlálási hely található, ahol az országos közutak keresztmetszeti forgalomszámlálásnak keretén belül rendszeres forgalomszámlálás, illetve törvényszerűségi szorzók alapján az aktuális forgalmi értékek meghatározása történik:

- 61. sz. főút 90+000 km sz. (Camel Étterem előtt).
- 611. sz. főút 0+491 km sz. (Pannónia utcai csomópont előtt északi irányba 50 méter).
- 611. sz. főút 2+465 km sz. (Szőlőhegyi csomóponttól 70 méter északi irányba).

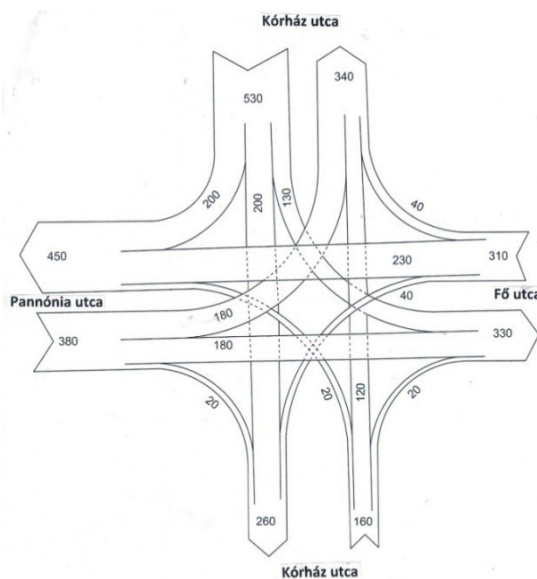
Az egyes forgalomszámlálási helyeken a járműkategóriánkénti és összesített forgalmi adatokat az alábbi táblázat tartalmazza:

Forgalomszámlálási értékek (db/jármű) járműkategóriánként

	61. sz. főút 90+000 km	611. sz. főút 0+491 km	611. sz. főút 2+465 km
Személygépkocsi és kistehergépkocsi	6.884	4.163	6.962
Autóbusz	107	57	114
Tehergépkocsi (szóló)	260	106	357
Tehergépkocsi (pótkocsis)	76	16	38
Tehergépkocsi (nyerges)	167	77	128
Motorkerékpár	136	38	181
Kerékpár	12*	4*	202
Összesen:	7.642	4.461	7.982

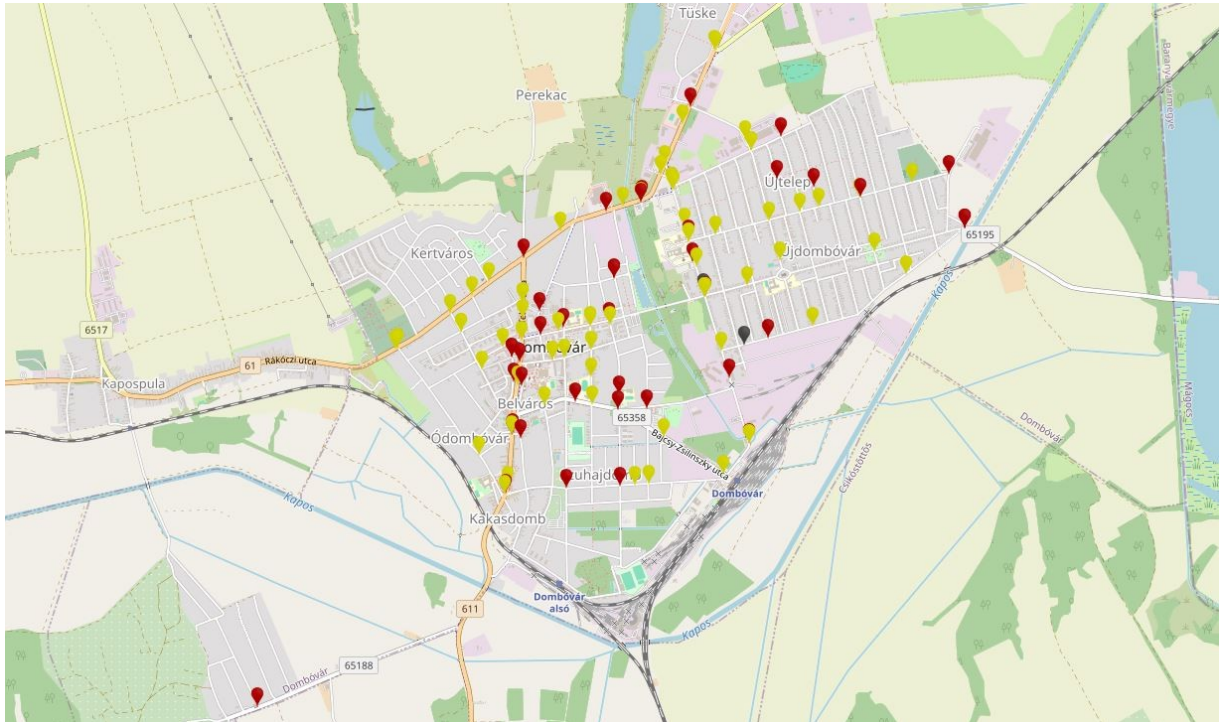
*párhuzamos kerékpárút nélkül

Helyi közúton 2022-ben történt egyedi forgalomszámlálás, a nagy forgalmú Kórház u.- Pannónia u.- Fő u. csomópontban. A forgalomáramlási értékeket az alábbi ábra tünteti fel egységjármű/óra mértékegységben (kb. a napi forgalom 10 %-a).



3.3. Baleseti adatok

A város közlekedésbiztonsági helyzetének értékeléséhez a WEB-BAL adatbázis alapján a személyi sérüléses balesetek állnak rendelkezésre. A város közigazgatási területén 2019. 01. 01. – 2024. 09. 30. közötti időszakban (5 év és 9 hónap) összesen 117 db személyi sérüléses baleset történt, ebből 38 db országos közúton, 79 db pedig helyi közúton, az alábbi baleseti ponttérképen szereplő helyszíneken:



Baleseti ponttérkép
(sárga= könnyű, piros= súlyos, fekete= halálos)

A helyi közutakon legtöbb baleset az alábbi helyeken történt:

- Kórház utca: 18 db.
Balesetsűrűsödés két helyszínen mutatható ki: a Radnóti utca és a 61. sz. főút közötti szakaszon 6 db, míg a Pannónia u – Fő u. kereszteződésében 4 db. Ezek közül az utóbbi helyen 3 db elsőbbség meg nem adásából származik.
- Horvay utca: 6 db különböző helyszíneken.
- Pannónia u: 4 db, különböző helyszíneken.
- Dózsa Gy. u.: 5 db, ebből 2 db a Kinizsi u. csatlakozásban, elsőbbség meg nem adása .
- Béke u.: 4 db, különböző helyszíneken.
- Fő u.: 5 db, különböző helyszíneken.

A baleseti adatok alapján a Kórház utcában, két helyszín közlekedésbiztonsági szempontból kiemelten kezelendő, az egyik a Radnóti u. – 61. sz. főút közötti szakasz, míg a másik a Pannónia u. – Fő u. csomópontja.

4.A forgalmi rend felülvizsgálat megállapításai

A forgalmi renddel kapcsolatos megállapítások, javaslatok városrészenként, ezen belül ABC sorrendben történnek és csak abban az esetben, ha az adott utcában valamilyen megállapítás történt. A több helyszínt érintő általános javaslatokat az 5. fejezet tartalmazza.

A kiemelt helyszíneket fényképek szemléltetik.

A közúti jelzések állapotával kapcsolatos észrevételek a 6. fejezetben találhatók.

4.1 Belváros, nyugat

Ady Endre utca

1. A Madách u. és Erzsébet út között bevezetett súlykorlátozásra vonatkozóan az 5.2. pont tartalmaz javaslatot.

Arany János tér (611.sz. főúttól nyugatra)

1. A 611.sz. főúti csatlakozásban lévő súlykorlátozás jelzőtáblával kapcsolatban az 5.2. pont tartalmaz javaslatot. Ellentmondás, hogy a főúton, a déli irányból kint lévő besorolás rendjét jelző táblán a balra mutató nyílban „Tehergépkocsival behajtani tilos” szimbólum szerepel.
2. A Szakközépiskola és Kollégium előtt lévő kijelölt gyalogos-átkelőhelynél, a mindkét irányban kint lévő kék tájékoztató táblák kedvezőbb észlelhetősége érdekében FNS (sárga) keretes kivitelű jelzőtáblákra történő cseréje javasolható.



3. A 611. sz. főúti csatlakozásban az „Elsőbbségadás kötelező” jelzőtábla távol, 15 méterre található és az a balra kanyarodó forgalom számára a főúthoz közelebb, a forgalom elől elzárt területben meg van ismételve. A jelzőtábla a főúthoz közelebb, a járdában lévő közvilágítási oszlopra helyezendő át. Ezzel együtt indokolt az elsőbbségadási kötelezettség előjelzése az Arany János tér nyugati irányban lévő csatlakozása után, a közvilágítási oszlopon történő elhelyezéssel, 100 méter távolságot feltüntető kiegészítő táblával együtt.



4. A 611. sz. főút felől, a templom térségében „Gyalogosok” veszélyt jelző tábla van elhelyezve. Tekintettel arra, hogy az út mellett gyermekintézmény van, továbbá gyalogosok számára kijelölt gyalogos-átkelőhely jelenti a biztonságot, a jelzőtábla „Gyermekek” veszélyt jelző táblára cserélendő. Az út mellett játszótér is található, az attól való megfelelő távolság érdekében a jelzőtábla a 611. sz. főút irányába 20-25 méterre áthelyezendő.



Árnyas utca

1. Az utca és az ahhoz kapcsolódó úthálózat 30 km/h korlátozott sebességű övezetnek van kijelölve, azonban a Zrínyi utcai csatlakozásban az övezet végét jelző tábla hiányzik, pótlendő.



2. A terület déli részén lévő útján egyirányú forgalmi rend van érvényben. Az ezen a szakaszon található valamennyi útcsatlakozás után egyik irányban „Egyirányú forgalmú út”, míg a másik irányba „Behajtani tilos” jelzőtáblák helyezendők el. (7 db helyszín)
3. A 22. sz. háznál lévő csatlakozásban a „Kötelező haladás irány” tájékoztató táblát növényzet erősen takarja, a láthatóság a növényzet eltávolításával biztosítandó.



4. Az 1. sz. ház előtt kis sugarú ívben lévő „Egyirányú forgalmi út” jelzőtábla alatt lévő, az útpadkára vonatkozó kiegészítő tábla bevonandó.
5. Az utcában két kiegészítő tábla is található, amely a forgalmi rendben nem értelmezhető („Kivéve kétirányú kerékpáros forgalom vége” és „Útpadkára történő kiterjesztés”), mindkét jelzőtábla bevonandó.



6. A csatlakozó utakon az egyirányú forgalmú útra történő továbbhaladás iránya kétféle módon van jelezve, „Kötelező haladás irány”, valamint az oldalról érkező forgalom számára elhelyezett „Egyirányú forgalmú út” jelzőtáblával. Az ilyen csatlakozó utakon elsősorban az utasítást adó jelzőtábla helyezendő el, de a tájékoztató tábla (fektetett „Egyirányú út”), alkalmazása is megengedett.

Erzsébet utca

1. Az utcában a 61. sz. főút felől bevezetett súlykorlátozásra vonatkozóan az 5.2. pontban szerepel javaslat.

2. A 61. sz. főút csatlakozásánál lévő „Állj! Elsőbbségadás kötelező” jelzőtábla a csatlakozástól távol van, az 3-4 méterrel áthelyezendő, továbbá észlelhetőségét növényzet jelentősen korlátozza, az a faágak eltávolításával biztosítandó.



3. A Dr. Riesz József csatlakozás előtt mindkét irányból „Kötelező haladás irány” (egyenesen) jelzőtáblák helyezendők el a behajtási tilalomra tekintettel.



4. Az Arany János téri kijelölt gyalogos-átkelőhely előjelzésére elhelyezett „Gyalogos-átkelés” jelzőtábla észlelhetőségét oszlop és a „Gyalogosok” veszélyt jelző tábla korlátozza. A „Gyalogos átkelés” veszélyt jelző tábla a „Gyalogosok” jelzőtábla helyére, míg a „Gyalogosok” jelzőtábla 30 méterre északi irányba helyezendő át. Ez utóbbi jelzőtábla „Gyermekek” veszélyt jelző táblára cserélendő, mivel az gyermekintézmény közelében van elhelyezve, és a gyalogosok biztonságát gyalogátkelőhely biztosítja.



5. Az orvosi rendelő parkoló csatlakozásában „Elsőbbségadás kötelező” jelzőtábla helyezendő el (ugyanígy a 611. sz. főúti csatlakozásban is)



6. Az orvosi rendelő parkolójának csatlakozásában a balra történő rálátást növényzet korlátozza, a növényzet eltávolítandó.



Fészek utca

1. A Szent Gellért u. és Hunyadi tér közötti úthálózat lakó-pihenő övezetnek van kijelölve, az erre vonatkozó javaslat az 5.3. pontban szerepel.
2. A lakó-pihenő övezet úthálózatán lévő útkereszteződésekben 6 helyen történik jelzőtáblával az elsőbbségadás szabályozása. Lakó-pihenő övezetben csak egyenrangú útkereszteződések lehetnek, ezért a jelzőtáblák ezen előírás alapján eltávolítandók, azonban mérlegelendő, hogy a megszokott elsőbbségi viszonyok módosítása balesetveszélyes helyzeteket eredményezhet.. A forgalmi rend megváltoztatása esetén „Egyéb veszély” jelzőtáblával és „Forgalmi rend változás” feliratú kiegészítő táblával szükséges a figyelmet lehívni.
4. Az utca nyugati oldalon lévő ágának csatlakozásában (Szent Gellért u. 11-13. sz. házak között) a jobbra történő rálátást korlátozó növényzet eltávolítandó.



Hunyadi tér, nyugati oldal

1. Az út Szent Gellért utca és a Fészek utca (északi oldal) között egyirányú forgalmú. Ez a szabályozás azonban két helyen (autóbusz-pályaudvar melletti parkoló, Fészek u. déli csatlakozása) nincs jelezve. Mindkét helyen az „Egyirányú forgalmú út” elhelyezése szükséges, a 30 km/h „Sebességkorlátozás” jelzőtáblákkal együtt. A másik irányban a csatlakozások után „Behajtani tilos” jelzőtáblák helyezendők el.
2. Az autóbusz-pályaudvar melletti parkoló csatlakozása után „Megállni tilos” jelzőtábla van elhelyezve. Az ezt követő szakaszon mindkét oldalon parkoló található, a kettő közötti burkolaton pedig a KRESZ alapján tilos a megállás. A jelzőtábla nem szükséges, bevonható. (Az előző pontban említett jelzőtáblák ennek helyére elhelyezhetők.)
3. A 16. sz. épülettel szemben kint lévő, kifakult, régi típusú „Gyermekek” veszélyt jelző tábla gyermekintézmény hiányában nem szükséges, bevonandó. Helyette, a 611.sz. főút felőli gyalogosforgalomra tekintettel „Gyalogosok” jelzőtábla helyezhető el.



4. Az út a Fészek utca északi ágának csatlakozásától az Ady utcáig kétirányú útként folytatódik. Ezért, ennek előjelzésére, a víztorony alatti járda csatlakozása után „Szembe jövő forgalom” veszélyt jelző tábla elhelyezése szükséges.



Petőfi Sándor utca

1. Az Erzsébet utca csatlakozásában 5 db jelzőtábla és 2 db kiegészítő tábla található, melyeket a járművezetők a rövid idejű kanyarodásuk során nem tudnak értelmezni és azok esztétikai szempontból is kifogásolhatók.. A jobb oldalon elhelyezett táblák a járda használható keresztmetszetét és úrszelvényét jelentősen leszűkítik. A közlekedési szabályok szerint az út szélességének figyelembevételével a jobb és a bal oldalon is tilos megállni, illetve várakozni. . Ezért a bal oldalon lévő „Várakozni tilos”, valamint a jobb lévő „Megállni tilos” jelzőtáblák nem szükségesek, bevonhatók. A „Tehergépkocsival behajtani tilos” jelzőtábla a sebességkorlátozás jelzőtábla fölé, míg a kerékpárosok kétirányú közlekedésre utaló kiegészítő tábla közvetlenül az”Egyirányú forgalmú út” jelzőtábla alá helyezendő át.



Dr. Riesz József utca

1. A 611.sz. főúti csatlakozásban a jobb irányba történő rálátást korlátozó növényzet eltávolítandó.



2. Az 1. sz. ház előtt lévő „Egyirányú forgalmú út” jelzőtábla észlelhetősége falombok takarása miatt teljes mértékben korlátozott. A jelzőtábla észlelhetősége a növényzet eltávolításával biztosítandó, de az a 3. sz. ház kapubejárója elé is áthelyezhető, amivel annak kétirányú kapcsolata is megoldható a 611.sz. főút irányába. (A két irányba történő láthatóság ezen a rövid szakaszon biztosított)



Sáfár László utca

1. A Fészek utca csatlakozásában a hiányzó „Lakó-pihenő övezet” jelzőtábla pótlendő, illetve ezzel kapcsolatban a 4.3. pont tartalmaz javaslatot.

Széchenyi István utca

1. Az Ady Endre utca csatlakozásában, „Behajtani tilos” jelzőtábla alatt lévő, a forgalmi rend változásról tájékoztató kiegészítő tábla nem szükséges, bevonandó. Az út jelenlegi déli-északi egyirányúsítása kedvezőbb a korábbi változatnál, mivel a szomszédos Szt. Gellért u. ennek párjaként biztosítja az ellenkező irányú kapcsolatot és ez szolgálja az ugyanezen irányú Hunyadi tér nyugati belső útjának a tehermentesítését is a forgalom Széchenyi utcával történő megosztása révén.

Szent Gellért utca

1. Az utca a Fészek utca csatlakozásától kezdődően lakó-pihenő övezetnek van kijelölve, a Dr. Sáfár László utcától kezdődően pedig 3,5 to súlykorlátozás van érvényben az átmenő forgalom számára. Az Ady Endre utca felől behajtó forgalom sem az övezeti kijelölést, sem pedig a súlykorlátozásról nem rendelkezik információval, így az utcába behajtva ezeket a szabályokat a zsákutca jellege miatt nem tudják betartani. Az utcából az átmenő forgalom nem zárható ki, azvároson belül fontos kapcsolatot biztosít. AFészek utcai úthálózatnak nem része, ezért az utca övezeti szabályozásának megszüntetése indokolt, az 5.3. pont szerinti javaslat alapján.
2. A súlykorlátozásra vonatkozóan az 5.2. pontban szerepel javaslat.
3. A lakó-pihenő övezeti szabályozás a Petőfi utcai csatlakozás után parkolóhelyek kezdeténél ér véget. Innentől az út kétirányú forgalma engedélyezett. Az egyirányú út kétirányú útban csak útkereszteződés közvetítésével folytatódhat, ezért a parkoló után kint lévő „Behajtani tilos” jelzőtábla áthelyezendő a Petőfi utcai csatlakozásba. (20/1984. KM. rendelet, Melléklet 6.3.)



Szepessy utca

1. A 611. sz. főúti csatlakozásban lévő jobb oldali „Elsőbbségadás kötelező” jelzőtábla észlelhetőségét növényzet korlátozza. A jelzőtábla bal oldali megisméltése ellenére az észlelhetőség faágak levágásával történő javítása indokolt.



2. Az utcához a piac két pontban, egyirányú kijelöléssel csatlakozik. A 611. sz. főúthoz közelebbi csatlakozásban a kihelyezett „Behajtani tilos” jelzőtáblaállása az egyenesen haladó forgalom számára megtévesztő, a bekanyarodni szándékozó forgalom számára pedig, annak úthoz való közelsége miatt nehezen észlelhető. A jelzőtábla beljebb helyezendő, az épület sarkának közelébe.



3. A Petőfi utcai csatlakozásban – annak egyirányú szabályozása miatt – „Kötelező haladási irány” jobbra jelzőtábla van elhelyezve. Mivel a kerékpáros forgalom mindkét irányba megengedett, számukra a csatlakozásában a kétirányú kanyarodást megengedő kiegészítő tábla helyezendő el.

Zöldfa utca

1. A Zrínyi utcai csatlakozásban a hiányzó „Korlátozott sebességű övezet” jelzőtábla hiányzik, pótlendő.



2. A Zrínyi utcai csatlakozásban a balra történő rálátás korlátozott, az alsó faágak eltávolításával javítandó.



3. A Madách utcai csatlakozásban az „Elsőbbségadás kötelező” jelzőtábla a főiránytól távol van és az úrszelvényben (a burkolat szélétől 20 cm-re) helyezkedik el. A jelzőtábla áthelyezendő a járda és az útburkolat közötti zöldterületre úgy, hogy annak széle az útburkolattól min. 1,0 méter távolságra legyen.



Zrínyi utca

1. A 611. sz. főúti csatlakozásban az „Elsőbbségadás kötelező” jelzőtáblát és a forgalomirányító fényjelző készülék észlelhetőség korlátozó faágak eltávolítandók.



2. A 611. sz. főút felől kint lévő „Gyermekek” veszélyt jelző tábla az óvodához közel van, az 50-100 méterrel áthelyezendő a főút irányába. Az ugyanezen irányból kint lévő „Kérjük vigyázz rám” közlekedésbiztonsági tábla áthelyezendő ezen veszélyt jelző tábla alá, ezzel együtt a „Várakozni tilos” jelzőtábla magasabbra emelendő.



3. A Perczel utca csatlakozásában, a keleti irányból, a balra történő rálátást a söröző sarkán lévő növényzet korlátozza, a rálátás a növényzet eltávolításával (sarok) javítandó.



4. A Perczel utcai csatlakozásban, a nyugati irányból az „Állj! Elsőbbségadás kötelező” jelzőtábla a főiránytól távol van, az 3-4 méterrel ahhoz közelebb helyezendő.



4.2 Belváros, kelet

Árpád utca

1. A 61. sz. főút felől jobbra kanyarodó forgalom számára elhelyezett „Elsőbbségadás kötelező” jelzőtábla észlelhetősége a növényzet eltávolításával biztosítandó.



2. A Penny M Áruház csatlakozása előtt elhelyezett, erősen kifakult „Veszélyes útkanyarulat” (balra) jelzőtábla nem indokolt, bevonandó.
3. A Pannónia utcai elsőbbségadási kötelezettséget előjelző tábla kiegészítő tábláján, „STOP 50 méter” helyett, a tényleges távolság (STOP 120 méter) feltüntetése szükséges.
4. A Pannónia utcai csatlakozásban a balra történő rálátást növényzet korlátozza, a sövény kb. 5 méter hosszúságban eltávolítandó.



5. A Pannónia utcai csatlakozás után lévő, kifakult „Megállni tilos” tábla észlelhetőségét a beton közvilágítási oszlop korlátozza, jelzőtábla az oszlopra helyezendő át.



Bartók Béla utca

1. A Bajza utca csatlakozásában lévő „Elsőbbségadás kötelező” jelzőtábla alatt az útkereszteződés alaprajzi vázlatát (a kanyarodó irány elsőbbségét) felülető kiegészítő tábla helyezendő el.



2. A Thököly utca csatlakozása után a „Veszélyes útkanyarulat” (balra) jelzőtábla a jelzett helytől távol van, nem egyértelmű, hogy az a Bajza utcai elsőbbséggel rendelkező kanyarodó irányra vonatkozik, mivel előtte is van egy enyhébb bal irányú ív.. A jelzőtábla áthelyezendő a Bakadomb u. csatlakozása után, szabványos (nem nyíl hegyben végződő) kivitelben.



Bezerédj utca

1. A Tóth Ede utcai csatlakozásban lévő „Elsőbbségadás kötelező” jelzőtábla a csatlakozó úttól távol van, az ahhoz közelebb helyezendő, javasolható annak a közeli faoszlopon történő elhelyezése.



2. A templom előtt kint lévő „Várakozóhely” jelzőtábla nem szükséges, az bevonható, mivel a járművek várakozása egyrészt útburkolati jelekkel jelölt helyeken történik, másrészt pedig egyirányú utcában a járművek jobb oldalon történő, szegély menti várakozása lehetséges és megengedett, egyéb kijelölés nélkül is.
3. A 2. sz. ház előtt a „Gyermekek” veszélyt jelző tábla a jelzett helyhez közel van, az a műfüves sportpálya bejárata elé, a bevonásra javasolt várakozóhely helyére („Kérlek vigyázz rám” jelzőtábla fölé helyezendő át.)

Dombó Pál utca

1. A Kölcsey utcai kereszteződésben, keleti irányból, a balra történő rálátás a növényzet eltávolításával javítandó.



2. A Móricz Zsigmond utcai csatlakozásban a kanyarodó főiránynak van elsőbbsége, ezért attól 50-60 méterre „Útkereszteződés alárendelt úttal” (jobb) és az útkereszteződés alaprajzi vázlatát feltüntető kiegészítő tábla helyezendő el.



3. A Tinódi ház keleti oldalán lévő parkolóhoz vezető út csatlakozásában a „Várakozóhely” jelzőtábla áthelyezendő a déli irányban lévő közvilágítási oszlopokra. A tábla, mint a Megállni tilos táblával ellentétes értelmű, jelenleg a forgalmi sávban történő parkolási lehetőséget jelzi. (KRESZ 15.§ 2.b.)

Ugyanitt, az északi irányban lévő csatlakozásban a balra történő rálátás a parkoló járművek miatt korlátozott. Az első parkolóállás megszüntetése javasolható (KRESZ 158/j. ábra, X jel).



Gyár utca

1. A Kinizsi utcai kereszteződésben nyugati irányból, a jobbra történő rálátás növényzet eltávolításával javítandó.



Hunyadi tér, keleti oldal

1. A virágbolt előtti szakaszon az azt megelőzően zöldsávval elválasztott kerékpárút, a gépjármű forgalommal azonos szintű úttestre kerül, ami az egyirányú forgalmi sávtól kettős záróvonallal van elválasztva (eredetileg műanyag fülek voltak elhelyezve). Ez nem megfelelően szolgálja a kerékpárosok biztonságát, ezért az alábbiak javasolhatók:
 - Hosszabb távon a Jókai utcától a kerékpárútig terjedő szakaszon a burkolat visszaépítése a kerékpárút szélességében (a gépjárműforgalom számára a támfalig 3,5 m szélesség meghagyásával), a meglévő zöldsáv méretének növelésével.
 - Rövidebb távon az azonos szintű kerékpárutat megelőző szakaszon a forgalomtól elzárt terület útburkolati jelének fehér színben történő felújítása és 2 db piros-fehér sávost terelőtábla elhelyezése.



2. Az utca északi részén, keleti oldalon elválasztott gyalog- és kerékpárút kezdődik, annak jelzése fölött „Mindkét irányból behajtani tilos” jelzőtábla és „Kivéve” célforgalom feliratú kiegészítő tábla van elhelyezve. A gyalog- és kerékpárútra egyéb járművek még célforgalommal sem hajthatnak be. Javasolható a gyalog- és kerékpárút beljebb, a keresztező út után történő elhelyezése vagy a járműforgalom teljes kizárása.



A Radnóti utca és a 61. sz. főút közötti szakasz balesetsűrűsödési hely, ahol 2-2 db elsőbbség meg nem adás, illetve pályaelhagyás, valamint 1 db gyalogoselütés, és azonos irányú ütközés történt. Ezért ez az útszakasz közlekedésbiztonsági szempontból kiemelten kezelendő, a forgalombiztonság javítása érdekében az alábbi beavatkozások javasolhatók:

1. A 61. sz. főút irányába közlekedők nem kapnak megfelelő információt arról, hogy a választható két útirány esetében a 61. sz. főúti csatlakozáshoz érve milyen irányban haladhatnak tovább. Ezért még az elágazás előtt, az állatorvosi rendelőnél útirányjelző tábla elhelyezése szükséges, Centrum (fél balra), illetve Tamási és Gunarasfürdő (fél jobbra) útirányok jelölésével.

Az utca a 61. sz. főúthoz jelzőlámpás irányítású csomópontban csatlakozik, egy kissugarú ívet követően. Emiatt fényjelző készülék csak kisebb távolságból észlelhető, ezért „Forgalomirányító fényjelző készülék” veszélyt jelző tábla elhelyezése szükséges az egyirányú csatlakozás (kikerülési irány) után. (50-100 méterre történő elhelyezés az egyirányú utca felé haladók számára téves információt jelentene.)



A 61. sz. főúti csatlakozás előtt, az egyirányú szakasz elágazásánál a jelzőlámpás csomópont felé haladó forgalmi sáv szélén „Úttest szélét jelző” útburkolati jel (1,5-1,5 m) felfestése indokolt. (ld. előző fénykép) .

2. A Radnóti utcai csatlakozásnál lévő kijelölt gyalogos-átkelőhely észlelhetőségének javítása érdekében a jelenlegi kék tájékoztató táblák helyett FNS (sárga) keretes kivitelű jelzőtáblák elhelyezése javasolható.



3. A Radnóti utcai kijelölt gyalogos-átkelőhely és kerékpáros átvezetés előjelzésére elhelyezett veszélyt jelző táblák nem megfelelő távolságra vannak, azok távolabbra, a 61. sz. főút irányába, az ott lévő „A” oszlop elé 3-4 méterre helyezendők.

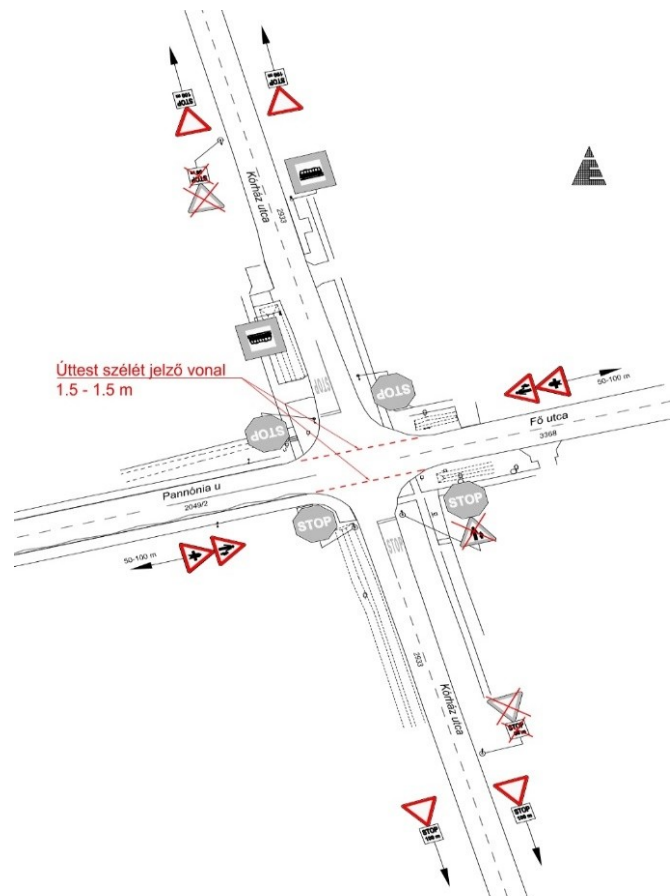


4. A Radnóti utcai csatlakozásban lévő kerékpáros átvezetés előjelzésére, a mindkét irányba elhelyezett veszélyt jelző táblák alatt a keresztezésre utaló kiegészítő táblán a kerékpáros szimbólum feltüntetése nem szükséges, a kiegészítő táblák cserélendők (déli irányból az állapota miatt is).
5. A Horvay utcai csatlakozásban lévő kijelölt gyalogos-átkelőhely észlelhetőségének javítása érdekében a jelenlegi kék tájékoztató táblák helyett FNS (sárga) keretes kivitelű jelzőtáblák elhelyezése javasolható.



6. A Horvay utcai csatlakozásban lévő kijelölt gyalogos-átkelőhely 61.sz. főút felőli észlelhetőségének további javítása érdekében „Gyalogosátkelés” veszélyt jelző tábla (KRESZ 83 ábra) elhelyezése indokolt, a kórházi parkoló csatlakozása előtt.
7. A Pannónia u. - Fő út csomópont balesetsűrűsödési hely (3 db elsőbbség meg nem adásból és 1 db gyalogos elütésből származó baleset történt a vizsgált időszakban). Az útkereszteződés forgalombiztonságának javítása érdekében az alábbi beavatkozások javasolhatók:
 - Az elsőbbségadási kötelezettség előjelzésére jelenleg mindkét irányból 50 és 100 méterre is el van helyezve „Elsőbbségadás kötelező” jelzőtábla a távolságot feltüntető kiegészítő táblával.
Nagyobb járművek mindkét jelzőtáblát takarhatják a mögöttük haladóktól, ezért javasolható az 50 méteres előjelzés helyett 100 méterre, a bal oldalon történő előjelző tábla elhelyezése, a meglévő jobb oldalival azonos szelvényben (kedvező optikájú kapuzati hatás).

- Az útkereszteződésben a főirány átvezetése mindkét oldalon úttest szélét jelző vonal (1,5-1,5 méter) felfestésével.
- Hosszabb távon jelzőlámpás forgalomirányítás és kijelölt gyalogos-átkelőhelyek létesítésének előirányzása indokolt.
- A Pannónia – Fő út csomópontjában, déli irányból a „Stop” tábla alatt „Gyalogosok” veszélyt jelző tábla van elhelyezve. A jelzőtábla elhelyezése egyrészt nem felel meg az előírt 50-100 méter közötti távolságnak, másrészt ebből az irányból a kötelező megállással szabályozott járműforgalom nem jelent veszélyt a gyalogosok számára. Ezért a jelzőtábla bevonandó.



8. A Fő utcai kereszteződés után, az északi irányban lévő autóbusz megállóhelyénél lévő „Kórház” tájékoztató tábla bevonandó, az erősen kifakult és a jelzett létesítménytől távol van, és azt az adott helyen megfelelő tábla jelzi.
9. A Bajcsy Zs. u. csatlakozás előtt közvetlenül „Gyermekek” veszélyt jelző tábla van elhelyezve. A jelzőtábla feltehetően a vasútállomás, illetve autóbusz pályaudvar felé közlekedő és a Kórház utcát keresztező gyalogosokra történő figyelemfelhívás érdekében van elhelyezve. Ezért a jelzőtábla „Gyalogosok” veszélyt jelző táblára cserélendő és az az előírt távolságra (a jelenlegi helyétől 50-60 méter) helyezendő el.



Kölcsey Ferenc utca

1. A Tóth Ede utca kereszteződése után 7,5 t súlykorlátozás van érvényben az átmenő forgalom számára. Erre vonatkozóan az 5.2. pont tartalmaz javaslatot.
2. A Pannónia utcai kereszteződésben, északi irányból a jobbra történő rálátást korlátozó növényzet eltávolítandó.



Móricz Zsigmond utca

1. A Tóth Ede utcai csatlakozásban az „Elsőbbségadás kötelező” jelzőtábla távol van, az 3 méterre közelebb (közvilágítási oszlopra) áthelyezendő.



Pannónia utca

1. A 611.sz. főúti jelzőlámpás csomópontban mind Pannónia utca felől, mind pedig déli irányból kerékpárút található, amely a csomópontban, az átvezetés előtt „Kerékpárút vége” jelzőtáblákkal van megszüntetve. Ennek ellenére az átvezetés sárga négyzetekkel és piros burkolattal át van vezetve. Az ellentmondás feloldására két változat javasolható:
 - a. A kerékpáros átvezetés burkolati jelének megszüntetése, a kerékpárosok gyalogosként történő átvezetése, ennek érdekében kijelölt gyalogos-átkelőhely szélességének megnövelése 1,5 méterrel.
 - b. A kerékpárosok csatlakozásban történő átvezetése, a jelzőlámpás forgalomirányításba történő bevonásukkal. Ennek érdekében a jobb oldali fényjelző készülék áthelyezése szükséges az átvezetés elé. Ezzel együtt a kerékpárutak végének jelzése megszüntetendő, és számukra az átvezetés előtt „Elsőbbségadás kötelező” jelzőtábla helyezendő el.



2. Az Árpád utcai kereszteződés előtt, keleti irányból „Besorolás rendje” és „Forgalomirányító fényjelző készülék” veszélyt jelző tábla van elhelyezve. A jelzőtábla a 611. sz. főúti kereszteződésre vonatkoznak és az utóbbi az előírt távolságon kívül van, ezért azok áthelyezése szükséges a csatlakozás utáni „Kerékpárút” jelzőtábla helyére. Ez utóbbi jelzőtábla előrébb helyezendő a zóldsávba, 3 - 4 méterrel.



3. A Szent István tér kereszteződése után, keleti irányban lévő „Megállni tilos” jelzőtábla alatt 18,00 – 07,00 időszakot feltüntető kiegészítő tábla van elhelyezve. Ez azt jelenti, hogy a megállási tilalom ebben az időszakban van érvényben, 07,00 – és 18,00 között a megállás nincs megtiltva. Az időszak felülvizsgálata indokolt. (ld. 5.javaslat fénykép)
4. A Bezerédj utcai kereszteződésben a főirányban lévő 2 db kijelölt gyalogosátkelőhelynél, a tájékoztató táblák kedvezőbb észlelhetősége érdekében FNS (sárga) keretes kivitelű jelzőtáblák elhelyezése javasolható.



5. Az Árpád u. és Kölcsey u. közötti szakaszon a burkolat két szélén sárga szaggatott útburkolati jel van felfestve, ami nyitott kerékpársávként tájékoztató táblával van jelölve. A nyitott kerékpársáv útburkolati jele fehér színű és a vonatkozó műszaki előírás alapján az nem tervezhető olyan szakaszon, ahol mindkét irányban a keresztmetszeti szélesség a kerékpársáv kijelölését is lehetővé teszi.. Az út keresztmetszete alkalmas kétoldali kerékpársáv kijelölésére, ezért annak folyamatos sárga színű vonallal történő felfestése javasolható. (A meglévő tájékoztató táblákon az osztóvonal fehér helyett sárga színű.)



6. A Kórház u. csatlakozása előtt lévő „Gyalogosok” és Útkereszteződés alárendelt úttal” jelzőtáblák áthelyezendők 50-100 méter közötti távolságra. (ld. Kórház u. 8. javaslat helyszínrajza)

Szent István tér

1. A Pannónia úti csatlakozás után, a cukrászda előtti szakaszra vonatkozó várakozási tilalom és az árurakodás biztosítása céljából kihelyezett kiegészítő táblás szabályozásnál egyéb jármű az árurakodásnál hosszabb ideig is tartózkodhat, ezért a kiegészítő tábla bevonása javasolható. A „Várakozni tilos” jelzőtábla hatálya alatt az áruszállító jármű, a megállásnál hosszabb ideig is, a folyamatos fel- és lerakodáshoz szükséges ideig tartózkodhat. (KRESZ 15.§ 6.bek.) A szabályozás megszüntetése javasolható. Ellenkező esetben a kiegészítő tábla alatt lévő forgalmi rend változásra figyelmeztető feliratot tartalmazó kiegészítő tábla bevonandó.



Teleki utca (Árpád utcára csatlakozó)

1. Az Árpád utca csatlakozásában 15 km/h sebességkorlátozás van érvényben. Az alkalmazható korlátozás legkisebb értéke 20 km/h és azt kerek 10 km/h értékben kell megtervezni. A merőleges vonalvezetésű út egyébként sem alkalmas magas sebességű haladásra.
A sebességkorlátozás mértéke és indokoltsága felülvizsgálandó.

Teleki utca (61. sz. főúttól északra)

1. A 63/d. sz. ház előtt útburkolat szélessége 6,5 méterről 4,5 méterre csökken, ezért előtte 50-100 méterre „Útszűkület” (kétoldali) jelzőtábla helyezendő el.
2. A szeszfőzde után, az útburkolat minősége jelentősen leromlik, ezért előtte 50-100 méterre „Egyenetlen úttest” és 30 km/h „Sebességkorlátozás” jelzőtáblák helyezendők el.



3. A 61. sz. főúti csatlakozásban a balra történő rálátás a növényzet eltávolításával biztosítandó.



Tóth Ede utca

1. Az Árpád utcai csatlakozásban „Állj! Elsőbbségadás kötelező” jelzőtábla távol van (13 méterre), az 7 méterrel a csatlakozáshoz közelebb helyezendő át.



2. A Vörösmarty utcai csatlakozásban, keleti irányból az elsőbbségadás előjelző tábla alatt a kiegészítő tábla hiányzik, pótlendő (STOP 50 méter felirattal).
3. A Vörösmarty utcai csatlakozás előtt, nyugati irányból az elsőbbségadás 50 méteres előjelző táblája az előtti lévő közvilágítás oszlopra áthelyezhető.



4. Bezerédj utcai csatlakozással szemben a burkolat szélére ránőtt növényzet található, amely leszűkíti az út két forgalmi sávos keresztmetszetét. Az úrszelvényben lévő növényzet (a burkolat szélétől számított 1,00 méteren belül) eltávolítandó.



5. Kölcsey utcai kereszteződésben, nyugati irányból, a balra történő rálátást korlátozó faágak eltávolítandó.



4.3Szuhajdomb

Arany János utca (611.sz. főúttól keletre)

1. A Baross Gábor utcai csatlakozás előtti úton elhelyezett súlykorlátozás jelzőtáblával kapcsolatban az 5.2. pont tartalmaz javaslatot.

Baross Gábor tér

1. Az autóbusz pályaudvar kihajtó csatlakozása előtt, a Dózsa Gy. utca felől kint lévő „Kötelező haladási irány” (egyenes+bal) jelzőtábla távol van (ld. 2. pont), az közvetlenül a csatlakozás elé helyezendő át.
2. A Dózsa Gy. utca irányából, a Bajcsy Zs. utca csatlakozása előtt kint lévő „Gyalogosátkelés” veszélyt jelző táblának a kijelölt gyalogos-átkelőhely hiányában nincs létjogosultsága, bevonandó.



3. A Földvár utca csatlakozása előtt kint lévő „Gyermekek” veszélyt jelző tábla gyermekintézmény hiányában nem szükséges, bevonandó. A vasútállomás és autóbusz pályaudvarhoz a Bajcsy Zs. utca felől irányuló és az utat keresztező gyalogosokra történő figyelemfelhívás érdekében a jelzőtábla helyére „Gyalogosok” veszélyt jelző tábla helyezendő el.



Báthory utca

1. A Pázmány utcai csatlakozás előtt mindkét irányból „Kötelező haladás irány” (egyenesen) jelzőtábla helyezendő el a behajtási tilalomra való tekintettel.

Bercsényi utca

1. A Dózsa György utcai csatlakozásban a jobbra történő rálátás a növényzet eltávolításával javítandó.



Berzsenyi utca

1. A Dózsa György utcai kereszteződés előtt, északi irányból, a kötelező megállás előjelzésére elhelyezett jelzőtábla alatti kiegészítő táblán kizárólag az 50 méteres távolság szerepel, „STOP 50 m” felirat elhelyezése szükséges.



Erdősor utca

1. A Katona József utcai kereszteződésben, keleti irányból az „Elsőbbségadás kötelező” jelzőtábla távol van, az, közelebb közvetlenül a járda elé helyezendő át.

Ivanich Antal utca

1. A Dózsa György utca kereszteződésében, északi irányból a jobbra történő rálátás a növényzet eltávolításával javítandó.



2. A Dózsa György utcai kereszteződésében, déli irányból az „Elsőbbségadás kötelező” jelzőtáblát a szemközti irányban elhelyezett „Megállni tilos” jelzőtábla takarja, ez utóbbi jelzőtábla áthelyezésével a az észlelhetőség biztosítandó.



3. A Jókai utcai csatlakozásban, az „Állj! Elsőbbségadás kötelező” jelzőtábla észlelhetőségét erősen korlátozó növényzet eltávolítandó.



4. A Dózsa György utcától, déli irányban bevezetett súlykorlátozással kapcsolatban (4 t) az 5.2. pont tartalmaz javaslatot.

Kandó Kálmán utca

1. A Dózsa Gy. u. csatlakozásában a balra történő rálátást akadályozó növényzet eltávolítandó.



Kinizsi utca

1. A Bajcsy utca irányából, az egyirányú út kezdeténél kint lévő 40 km/h sebességkorlátozás helyett 30 km/h sebességkorlátozás bevezetése indokolt.



Kossuth Lajos utca

1. A 611. sz. főúti csatlakozásában lévő „Megállni tilos” jelzőtábla alatti mozgáskorlátozott kiegészítő tábla nem szükséges, bevonandó, elegendő a burkolati jellel jelölt parkolóhely kijelölés.



2. A 611. sz. főúti csatlakozásban lévő „Elsőbbségadás kötelező” jelzőtábla az épület, valamint a kerékpáros útirányjelző tábla takarása miatt korlátozottan észlelhető. Ezért a kerékpárútra vonatkozó jelzőtáblákat is tartó oszlop a Kossuth utca burkolatszéleéhez közelebb helyezendő a kedvezőbb észlelhetőség érdekében. A kerékpáros útirányjelző tábla áthelyezése javasolható a bal oldalra, a meglévő oszlopra.



3. Az utca a 611. sz. főúti csatlakozásban végződő kerékpárút folytatásaként kerékpáros útvonalnak van kijelölve, melyek kerékpáros útirányjelző táblák is jeleznek. A kerékpárosok biztonságának növelése érdekében az utcában két irányból (611. sz. főút és Kossuth utca) 30 km/h sebességkorlátozás bevezetése

indokolt, „Kerékpárosok” veszélyt jelző táblákkal együtt, egyik irányból a Kossuth utca felőli csatlakozás után az egyenes szakasz elejére, a másik pedig a Dózsa Gy. u. csatlakozása után 20-30 méterre. A kerékpárosok útvonalának jelzésére és a jelenlétükre történő figyelemfelhívás érdekében kerékpáros nyom útburkolati jelek felfestése is javasolható, 50 méterenként, váltakozó irányban.



Nyár utca

1. Báthory utcai csatlakozásban „Elsőbbségadás kötelező” jelzőtábla észlelhetőségét növényzet erősen korlátozza, a faágak eltávolítandók.



Rét utca

1. A Berzsenyi utcai csatlakozásban, nyugati irányból a balra történő rálátást növényzet korlátozza, a faágak levágandók.



Szigetsor

1. A Berzsenyi utca irányából haladó forgalom számára az Erdősor utca csatlakozása után az útburkolat minősége jelentősen leromlik. Ezért „Egyenetlen úttest” jelzőtábla elhelyezése szükséges „Veszélyes útkanyarulat balra” jelzőtábla alatt.



Toldi Miklós utca

1. A Dózsa György utca csatlakozásában lévő „Elsőbbségadás kötelező” jelzőtábla észlelhetősége a növényzet eltávolításával biztosítandó.



4.4 Újdombóvár

Béke utca

1. A VI. és VII utcák csatlakozásában nyugati irányból a bekanyarodó forgalmának van elsőbbsége, ezért előtte 50-100 méter távolságra „Útkereszteződés alárendelt úttal” (jobb oldali) jelzőtáblák és VII. utca csatlakozása előtt a helyszínrajzi vázlatot feltüntető kiegészítő tábla helyezendő el. (a kiegészítő tábla a VI. u. csatlakozása előtt önállóan, veszélyt jelző tábla nélkül van elhelyezve)



2. A VII. utca csatlakozásában kanyarodó irányban van elsőbbsége, ezért az „Elsőbbségadás kötelező” jelzőtábla alatt az útkereszteződés alaprajzi vázlatát feltüntető kiegészítő tábla helyezendő el.
3. A VI. utca csatlakozásában kanyarodó irányban van elsőbbsége, ezért az „Elsőbbségadás kötelező” jelzőtábla alatt az útkereszteződés alaprajzi vázlatát feltüntető kiegészítő tábla helyezendő el.
4. A VI. utca csatlakozásában jelenleg kötelező megállással előírt elsőbbségadás van érvényben. A csatlakozásból a rálátási viszonyok megfelelőek, az elsőbbségadásról megállás nélkül is meg lehet győződni, ezért javasolható a kötelező megállás (STOP) helyett „Elsőbbségadás kötelező” jelzőtábla elhelyezése.



5. A szennyvíztelepre vezető út csatlakozása előtt, délnyugati irányból a vasúti átjárót előjelző táblán feltüntetett, jelzőörös irányításra utaló szimbólum eltávolítandó. (A fővágány melletti, korábban jelzőörrel irányított iparvágány megszűnt.)

Béke utcára csatlakozó, szennyvíztelepre vezető út

1. Az utak forgalomszabályozásáról és a közúti jelzések elhelyezéséről szóló 20/1984. KM rendelet 9. paragrafus 17. bekezdése alapján, ha a lakott területen lévő vasúti átjárón átvezető úton – a vasúti átjárótól nem messzebb, mint 200 méter távolságban – közvilágítás van, azt a vasúti átjáróig meg kell hosszabbítani és a vasúti átjárót meg kell világítani. Ezen a helyszínen, az átjáró és a Béke utcai közvilágítás között a távolság kisebb mint 50 méter, ezért közvilágítás megvalósítását szükséges előírni.



2. A vasúti fővonal keresztezése mellett egy megszűnt iparvágány átjáró található, ahol a „Vasúti átjáró kezdete” jelzőtáblák mindkét irányból el vannak helyezve. A jelzőtáblák a MÁV tulajdonát képezik, javasolható a hivatalos megkeresésük a jelzőtáblák eltávolítása érdekében.



Borsos Miklós utca

1. A 61. sz. főúti csatlakozás előtt útirányjelző tábla található (Kaposvár, Tamási), kék alapszínnel. A helyi utakon az útbaigazító táblák alapszíne fehér, a betű felírás fekete színű. (ld. 5.5. pont)



2. A 61. sz. főúti csatlakozás előtt, az útirányjelző oszlopán az elsőbbségadást előjelző tábla van elhelyezve, 50 méter távolság feltüntetésével. A jelzőtábla áthelyezése javasolható, az előtte lévő második közvilágítási oszlopra, 100 méter távolság feltüntetésével. (ld. 1. pont fénykép)

Buzánszky Jenő utca

1. Az utca az egyirányú Eötvös utcához csatlakozik. Ezért az „Elsőbbségadás kötelező” jelzőtábla alatt „Kötelező haladási irány (jobbra)” jelzőtábla helyezendő el, a jelenleg csatlakozás után, az Eötvös utcában kint lévő jelzőtábla áthelyezésével.



Eötvös utca

1. A Buzánszky utca csatlakozása után kint lévő „Kötelező haladási irány” jelzőtábla áthelyezendő az alárendelt útra. (Lásd Buzánszky u. 1. pont)

Erkel Ferenc utca

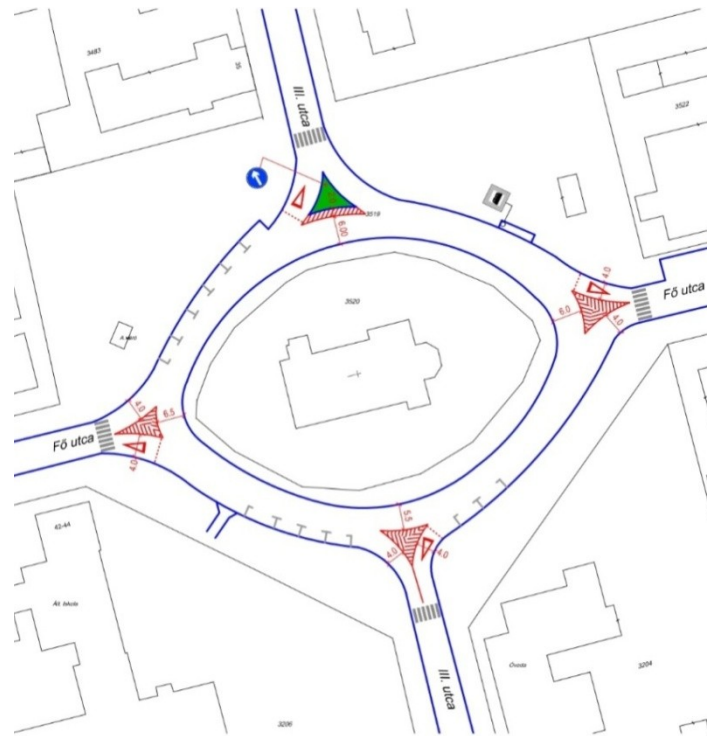
1. A Horvay János utcai kereszteződésben, déli irányból „Elsőbbségadás kötelező” útburkolati jel van felfestve, ami ellentétes a kötelező megállással előírt elsőbbségszabályozással (STOP). A burkolati jel módosítandó, és a főirány szélére felfestett megállás helyét jelző vonal a bekanyarodás biztosítása érdekében a csatlakozástól távolabb, 3-4 méterre festendő fel.



2. A Horvay utcai kereszteződésben, déli irányból az elsőbbségadás előjelző tábla 50 méter távolságot tüntet fel, ezért az áthelyezendő a 64. sz. ház kapubejárója elé. (A jelzőtábla jelenleg 40 méterre található.)

Fő utca

1. A VI. utca csatlakozása mellett lévő játszótér előtt 50-100 méterre, keleti irányból „Gyermekek” jelzőtábla helyezendő el.
2. Az utca Erkel Ferenc utcával és III. utcával alkotott csomópontja az ott lévő templom körül körbejárható útvonal, amelyen négy csatlakozás található. Mindegyik csatlakozásban csak a jobbra behajtás megengedett. Ennek kihangsúlyozására a két Fő utcai és a III. utcai csatlakozásban a „Forgalom elől elzárt” terület felfestése, ezzel együtt megállás helyét jelző vonalak és elsőbbségadási útburkolati jelek felfestése javasolható. (Az Erkel Ferenc utcai csatlakozásban terelősziget van kiépítve.)



3. A Kórház utcai csatlakozás előtt, közvetlenül „Gyalogosok” és „Útkereszteződés alárendelt úttal” jelzőtáblák vannak elhelyezve. A jelzőtáblák áthelyezendőek 50-100 méter távolságra. (ld. Kórház u. 8. javaslat helyszínrajza).



Gábor Béla utca

1. A Béke u. csatlakozásában, az „Elsőbbségadás kötelező” jelzőtábla észlelhetősége a növényzet eltávolításával biztosítandó.



Horvay János utca

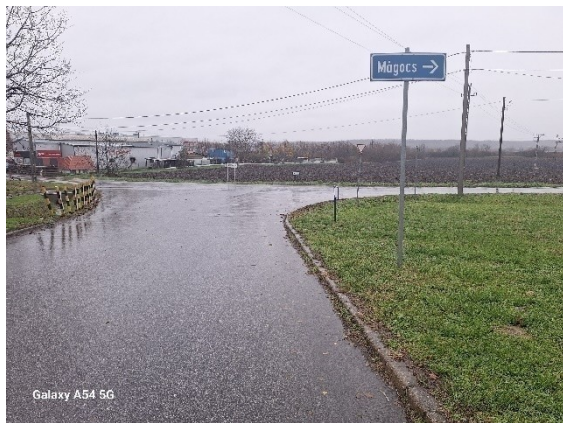
1. A Kórház u. csatlakozásában a „STOP” tábla alatti kiegészítő tábla keresztező kerékpárforgalmi létesítmény hiányában bevonandó.



2. A Kórház utcai csatlakozás előtt az elsőbbségadás 50 méteres előjelzésére vonatkozó jelzőtábla van elhelyezve. Az „Állj! Elsőbbségadás kötelező” jelzőtábla előjelzése is azonban csak háromszög alakú „Elsőbbségadás kötelező” jelzőtáblával megengedett. A kint lévő „STOP” tábla háromszög alakú táblára cserélendő.



3. A IX. – Munkás utcák csatlakozásában az „Elsőbbségadás kötelező” jelzőtábla észlelhetősége nem hangsúlyos, az a közvetlen látótérrel kívülre esik. A jelzőtáblát a Mágocs feliratú útirányjelző tábla is takarja. A jelzőtábla 3-4 méterrel nyugati irányba, míg az előtte lévő két útirányjelző tábla a közvilágítási oszlopra helyezendő át.



József Attila utca

1. Az utcában bevezetett súlykorlátozással kapcsolatban az 5.2. pont tartalmaz javaslatot.
2. A Horvay utcai csatlakozásban lévő „Elsőbbségadás kötelező” jelzőtábla távol van, az 6-7 méterrel közelebb helyezendő.



Krúdy Gyula utca

1. A Béke utcai csatlakozásban a balra történő rálátás a növényzet eltávolításával javítandó.



Mikes Kelemen utca

1. A Radnóti utcához csatlakozó kissugarú ív előtt 50-100 méterre „Veszélyes útkanyarulat” (balra) jelzőtábla helyezendő el.



Péczely László utca

1. A Horvay utcai csatlakozásban az „Elsőbbségadás kötelező” jelzőtábla észlelhetőségét a növényzet erősen korlátozza. A jelzőtábla észlelhetősége a faágak levágásával biztosítandó.



Radnóti Miklós utca

1. Az Erkel Ferenc utcai kereszteződésben, nyugati irányból az „Állj! Elsőbbségadás kötelező” jelzőtábla előjelzésére elhelyezett jelzőtábla a kereszteződéstől 30 méter távolságra található, az áthelyezendő kiegészítő táblán feltüntetett 50 méter távolságra.



2. A Szigligeti utca csatlakozása előtt, nyugati irányból 50-60 méterre, a kanyarodó főirány jelzésére „Útkereszteződés alárendelt úttal” (jobb) és az útkereszteződés alaprajzi vázlatát feltüntető kiegészítő tábla helyezendő el.
3. A Szigliget utcai csatlakozásban, a kanyarodó főirány jelzésére keleti irányból „Útkereszteződés alárendelt úttal” (bal), valamint az útkereszteződés, illetve a kettős ívet feltüntető helyszínrajzi kialakítást tartalmazó kiegészítő tábla helyezendő el, az első bal irányú ív előtt 20-30 méterre.
4. A Mikes Kelemen utcai folytatásban lévő kissugarú ív előtt 50-60 méterre „Veszélyes útkanyarulat jobbra” jelzőtábla helyezendő el.



5. A Szigligeti utca és a Mikes Kelemen utca csatlakozásaiban tehergépkocsit és mezőgazdasági gépjárművet is feltüntető tilalmi tábla van elhelyezve, tovább a Mikes utca csatlakozása után 7,5 to feltüntetett súlykorlátozás jelzőtábla is található. A „Behajtani tilos jelzőtábla” tiltja a mezőgazdasági vontatóval és lassú járművel történő, valamint a 3,5 to megengedett legnagyobb össztömegű tehergépkocsik behajtását is, ezért elegendő ezen jelzőtábla egyedüli elhelyezése is. (ld. 5.2. pont))



Szigligeti utca

1. A Radnóti utcai csatlakozásban az „Elsőbbségadás kötelező” jelzőtábla alatt az útkereszteződés alaprajzi vázlatát feltüntető kiegészítő tábla helyezendő el.
2. A Horvay utcai kereszteződésben, déli irányból az elsőbbségadás előjelző tábla 50 méter távolságot tüntet fel, ezért az áthelyezendő a 64. sz. ház kapubejárója elé. (Jelzőtábla jelenleg 40 méterre található.)

Vak Bottyán utca

1. Az utcában bevezetett 7,5 to súlykorlátozással kapcsolatban az 5.2. pont tartalmaz javaslatot.
2. A Horvay utca csatlakozásában lévő „Elsőbbségadás kötelező” jelzőtábla észlelhetőségét korlátozó faágak eltávolítandók.



I. utca

1. A Béke utcai csatlakozásban balra történő rálátást korlátozó növényzet eltávolítandó.



II. utca

1. A Fő utcai kereszteződésben, déli irányból „Elsőbbségadás kötelező” jelzőtábla észlelhetőségét korlátozó növényzet eltávolítandó.
2. A Béke utcai csatlakozásban a balra történő rálátást korlátozó növényzet eltávolítandó.

III. utca

1. A Fő utcai csatlakozásban, déli irányból az „Elsőbbségadás kötelező” jelzőtábla távol van, az 4-5 méterrel közelebb helyezendő.
2. A Fő utcai csatlakozásban, északi irányból, a terelőszigetben „Kikerülési irány” (jobbra) jelzőtábla helyezendő el.



IV. utca

1. A Horvay u. csatlakozásában az „Elsőbbségadás kötelező” jelzőtábla észlelhetőségét korlátozó növényzet eltávolítandó.



VI. utca

1. A Béke utcai csatlakozásban, a kanyarodó főirány jelzésére „Útkereszteződés alárendelt úttal” (bal) jelzőtábla és az útkereszteződés alaprajzi vázlatát feltüntető kiegészítő tábla helyezendő el.

VII. utca

1. A Béke utcai csatlakozásban, a kanyarodó főirány jelzésére „Útkereszteződés alárendelt úttal” (bal) jelzőtábla és az útkereszteződés alaprajzi vázlatát feltüntető kiegészítő tábla helyezendő el.

4.4 Tüske

Delta utca

1. Az utca két különböző szakaszból áll, egyik 61. sz. főút irányába, a másik pedig a Gunarasi út irányába teremt kapcsolatot, mindkettő földútban folytatódik. A Március 15 térrel és Május 1 utcával négyágú kereszteződés alkotnak, ahol a Gunarasi út felőli irány és a Március 15 tér irányának van elsőbbsége, amely íves útszakaszt alkot. A nem szokványos helyszínrajzi elrendezés miatt a főirány vonalvezetése nem megfelelően észlelhető. Ezért a főirányú ágakban, a csomópont előtt 50-60 méterre „Útkereszteződés alárendelt úttal” (kétoldali), valamint az útkereszteződés alaprajzi vázlatát, az íves főirányú vonalvezetést feltüntető kiegészítő táblák helyezendőek el. Ugyanígy az alárendelt ágakban, az „Elsőbbségadás kötelező” jelzőtáblák alatt a hasonló tartalmú kiegészítő táblák szintén elhelyezendőek.



Gagarin utca (61.sz. főúttól nyugatra)

1. Az Axiál felőli út csatlakozásában „30 k/h sebességkorlátozás” jelzőtábla helyezendő el. (Sebességkorlátozás ellenkező irányból, Monostor utca csatlakozásától is be van vezetve.)



Gagarin utca (61.sz. főúttól keletre)

1. Az utca 61. sz. főúttól keletre eső szakaszán, Puskin téri csatlakozásban, déli irányból, „Elsőbbségadás kötelező” jelzőtábla hiányzik, pótlandó. (A 61. sz. főút felől bekanyarodó forgalom elsőbbségének biztosítása érdekében.)



Május 1 utca

1. A Március 15 tér – Delta utca csomópontjában az „Elsőbbségadás kötelező” jelzőtábla alatt az útkereszteződés alaprajz vázlatát feltüntető kiegészítő tábla helyezendő el.

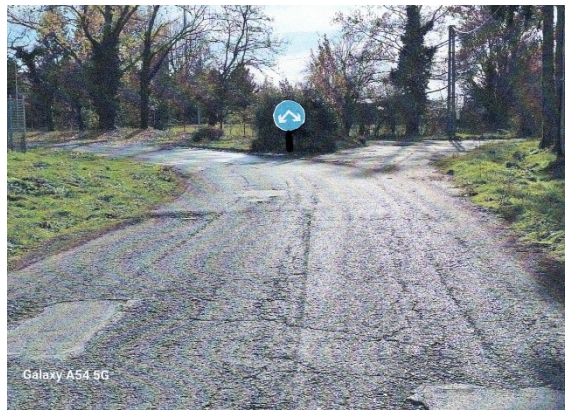
Monostor utca

1. A 61. sz. főúti csatlakozásban az „Elsőbbségadás kötelező” jelzőtábla a látótér szélén található, annak észlelhetősége ezért korlátozott. A Monostor utca a 61. sz. főutat keresztezve a Március 15 téren folytatódik tovább, így az egy főirány folytatásának is tűnhet. Ezért fontos az elsőbbségadásra utaló tábla megfelelő észlelhetősége. Ezért annak a 61. sz. főúttól 5 méterrel távolabb, így Monostor utca széléhez közelebb történő áthelyezése szükséges. (A jelzőtábla erősen kifakult, így annak mielőbbi cseréje is indokolt.)



Szent Vendel utca

1. Az utca déli részén, a 61. sz. főút felé vezető szakasz elágazásánál található terelőszigetben 2 db „Kikerülési irány” jelzőtábla helyezendő el, az északi irány számára balra és jobbra,, a nyugati irányból (földút felől) kihaladó forgalom számára jobbra mutató nyíllal.



4.6 Kertváros

Búzavirág utca

1. A Jácint utcai csatlakozásban a kanyarodó iránynak van elsőbbsége, ezért a 10. sz. házzal szemközti garázsbejáró után, „Útkereszteződés alárendelt úttal” (bal) veszélyt jelző tábla, és alatta az útkereszteződés alaprajz vázlatát feltüntető kiegészítő tábla helyezendő el.

Dália utca

1. A Hóvirág utca kereszteződésében, északi irányból, az „Állj! Elsőbbségadás kötelező!” jelzőtábla észlelhetősége növényzet eltávolításával javítandó.



2. Az utca Hóvirágutca délre eső szakaszán, a bevezetett súlykorlátozással kapcsolatban az 5.2. pont tartalmaz javaslatot.

Gyöngyvirág körút

1. A Tulipán utcai csatlakozás után, a „Megállni tilos” jelzőtábla és alatta 22,00 – 06,00 időszakot feltüntető kiegészítő tábla van elhelyezve. Ez azt jelenti, hogy ebben az időszakban a megállás tilos, azonban 06,00 – 22,00 között időszakban az nincs megtiltva. Az időszak felülvizsgálata indokolt.

Hetényi utca

1. A 61. sz. főút csatlakozása után az út keleti oldalán várakozási tilalom van érvényben, az út nyugati oldal pedig párhuzamos parkolásra alkalmas felület található, amely kezdeténél „Várakozóhely” jelzőtábla helyezendő el.



Hóvirág utca

1. A Gyöngyvirág krt. csatlakozásától 40 méterre egy sebességcsökkentő borda található, amely mindkét irányból „Egyenetlen úttest” veszélyt jelző tábla és „30 km/h sebességkorlátozás” jelzőtábla elhelyezésével jelölendő. A Gyöngyvirág krt. felől ezt a csatlakozástól 10 méterre, 30 méter távolságot feltüntető kiegészítő táblával szükséges elhelyezni. Ezen szabályozásra vonatkozóan az 5.3. pont tartalmaz javaslatot.



Jácint utca

1. A Búzavirág utcai csatlakozás előtt, a 2. sz. ház kijárója előtt 5-10 méterre „Útkereszteződés alárendelt úttal” veszélyt jelző tábla és az útkereszteződés alaprajzi vázlatát feltüntető kiegészítő tábla helyezendő el.

Liliom utca

1. A Gyöngyvirág krt. csatlakozásában a jobbra történő rálátást korlátozó növényzet eltávolítandó.



Muskátli utca

1. A Gyöngyvirág krt. csatlakozásában az „Elsőbbségadás kötelező” jelzőtábla észlelhetőségét korlátozó növényzet eltávolítandó.



Orgona utca

1. A Gyöngyvirág utca csatlakozásában az „Elsőbbségadás kötelező” jelzőtábla észlelhetőségét növényzet erősen korlátozza, tábla láthatósága növényzet eltávolításával biztosítandó.



2. A Gyöngyvirág krt. csatlakozásában a balra történő látást korlátozó növényzet eltávolítandó.



2. Az utca déli irányából, a Tulipán utcai kereszteződésben a balra történő látást növényzet erősen korlátozza, növényzet eltávolítandó.



Rezeda utca

1. A Búzavirág utcai csatlakozásban a jobbra történő rálátást korlátozó növényzet eltávolítandó.



Rozmaring tér

1. A Gyöngyvirág krt. csatlakozásában az „Elsőbbségadás kötelező” jelzőtábla távol van, az 5-6 méterrel közelebb helyezendő.
2. A jelentős szélességű Gyöngyvirág krt. csatlakozásában az alárendelt irányban a forgalmi sávok és a megállás helyét jelző vonal burkolati jellel történő jelölése szükséges.



Szegfű utca

1. A Tulipán utcai csatlakozás előtt déli irányból játszótér található, ezért ennek jelzésére a 46. sz. ház előtt „Gyermekek” veszélyt jelző tábla helyezendő el.

Tátika utca

1. A Harangvirág utca csatlakozásában lévő „Elsőbbségadás kötelező” jelzőtábla észlelhetőségét korlátozó növényzet eltávolítandó.



Tulipán utca

1. A Szegű utcai kereszteződés dél-nyugati negyedében játszótér található, ennek jelzésére „Gyermekek” veszélyt jelző tábla helyezendő el nyugati irányból, Liliom utca csatlakozása után 20-30 méterre, keleti irányból pedig a 24. sz. bejárója után.

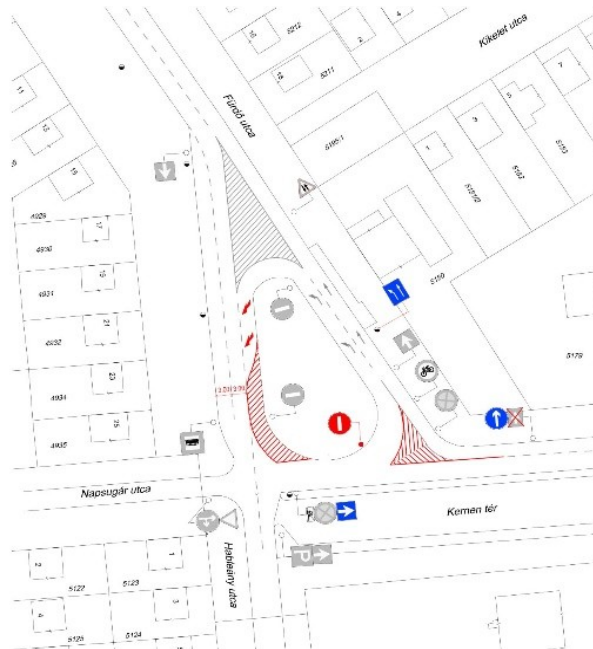


2. A Gyöngyvirág krt. csatlakozásában az „Állj! Elsőbbségadás kötelező” jelzőtábla távol van, az 5-6 méterrel közelebb helyezendő. A csatlakozásban a rálátási viszonyok megfelelőek, kötelező megállás helyett elegendő „Elsőbbségadás kötelező” jelzőtáblával történő szabályozás.



4.7 Gunaras

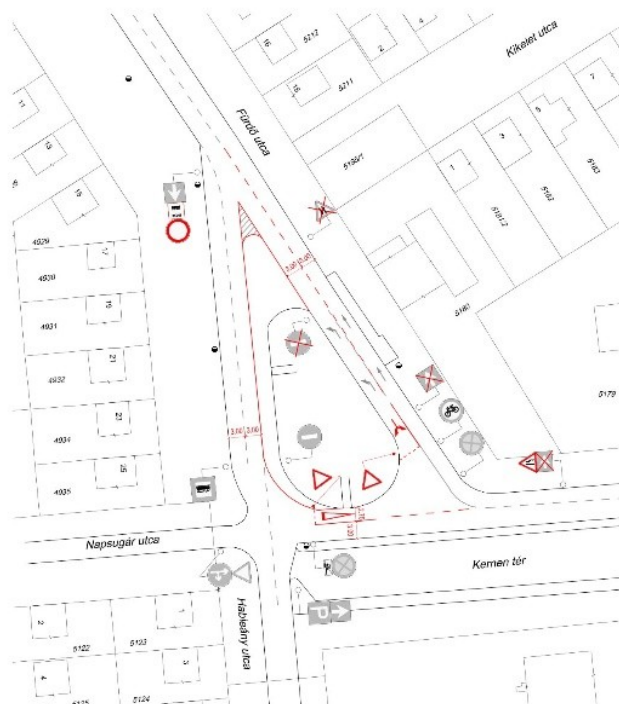
1. A jobbra történő előírt haladás jelzésére kedvezőbb a „Kötelező haladás irány” jelzőtábla kerek, utasítást is tartalmazó elhelyezése, ezen kívül az egyenes folytatásban, a csatlakozás után „Behajtani tilos” jelzőtábla elhelyezése szükséges, tovább javasolt az egyenes haladási tilalom és a jobbra haladási kötelezettség burkolati jellel, forgalom elől elzárt terület felfestésével történő hangsúlyozása is.



- . A tér forgalmi rendjének kialakítása a jelenlegitől eltérő módon, a forgalmi kapcsolatok egyszerűsítésével is történhet, az alábbi két változat szerint (ebben az esetben az 1.3. pontban leírt javaslatok megvalósítása nem szükséges):
 - a.) A Kernen tér felől a Napsugár utca felé történő egyenes haladás megengedése. Ebben az esetben a Napsugár utca felől az északi irányba haladó forgalom bekapcsolódása befogadó sáv kialakításával (forgalom elől elzárt terület, terelőnyilak) javasolható. A Napsugár u. – Hableány u. – autóbusz megállóhelyről kivezető út kereszteződésében az elsőbbségi viszonyok jelenlegiek szerinti megtartása szükséges, de az indokolt esetben megfordítható.



- b.) A Fűdő utca keleti ágán kétirányú forgalom biztosítása. Ebben az esetben a nyugati ág kizárólag az autóbuszok közlekedésére szolgál.



Az a.) és b.) verzióban is a jelenlegi, a keleti és nyugati ágak közötti zöld felület növelhető, a forgalom számára nem szükséges burkolatfelületek megszüntetésével.

Hangulat utca

1. A Tó utca csatlakozásában a jobbra történő rálátást korlátozó növényzet eltávolítandó. Ezzel együtt az ott lévő „Megállni tilos” jelzőtábla láthatósága is biztosítható.



Kedves utca

1. A 6532. j. összekötő út csatlakozásában a „Lakott terület vége” jelzőtábla a „Lakott terület kezdete” táblával azonos keresztmetszetbe helyezendő át.



2. A Tó utca csatlakozásában az „Elsőbbségadás kötelező” jelzőtábla észlelhetőségét korlátozó növényzet eltávolítandó.
3. A Tó utca csatlakozásában a balra történő rálátást korlátozó növényzet eltávolítandó.

Napsugár utca

1. Az utca észak-nyugati végénél, a 6532. j. összekötő úti csatlakozásában „Behajtani tilos” jelzőtábla helyett „Mindkét irányból behajtani tilos” jelzőtábla helyezendő el. (Az előző tábla az egyirányú forgalmú út behajtási tilalom érintett végénél helyezendő el.)

2. A Hableány utca – Kernen tér csatlakozásában az „Elsőbbségadás kötelező” jelzőtábla észlelhetőségét korlátozó növényzet eltávolítandó.



Séta utca

1. A Kedves utcai kereszteződés nyugati irányából az „Elsőbbségadás kötelező” jelzőtábla észlelhetőségét korlátozó növényzet eltávolítandó.

4.8 Szőlőhegy

Csokonai utca

1. A Garay utcai csatlakozásban a jobbra történő rálátást a növényzet eltávolításával javítandó.



Esze Tamás utca

1. Az utca nyugati végén, a Hegyalja utcai folytatás előtt, egy kissugarú ív található, melynek jelzéséről ettől 50-60 méterre „Veszélyes útkanyarulat balra” jelzőtábla helyezendő el.



Garay utca

1. A Hegyalja és a Kápolna utca kereszteződésében, nyugati irányból az „Elsőbbségadás kötelező” jelzőtábla alatt az útkereszteződés alaprajz vázlatát, a kanyarodó főirányt feltüntető kiegészítő tábla helyezendő el.

Gárdonyi utca

1. A Garay utca csatlakozásánál lévő súlykorlátozás jelzőtáblával kapcsolatban az 5.2. pont tartalmaz javaslatot.
2. A Hegyalja utca csatlakozásában, keleti irányban, valamint attól 50 méterre balra (Mező Imre út) kissugarú ívekben folytatódik, ezért az 51. sz. ház előtt „Egymás utáni veszélyes útkanyarulatok”(először jobbra) veszély jelző tábla helyezendő el.



Hegyalja utca

1. A Gárdonyi utcai csatlakozásban a kanyarodó főiránynak van elsőbbsége, ezért az „Elsőbbségadás kötelező” jelzőtábla alatt az útkereszteződés alaprajzi vázlatát, a kanyarodó főirányt feltüntető kiegészítő tábla helyezendő el. A jelzőtáblák az előtt lévő faoszlopokra áthelyezhetők.
2. A Garay utcai kereszteződésben kanyarodó főiránynak van elsőbbsége, ezért az „Elsőbbségadás kötelező” jelzőtábla alatt az útkereszteződés alaprajzi vázlatát, a kanyarodó főirányt feltüntető kiegészítő tábla helyezendő el.

3. A Garay utcai csatlakozásban a jobbra történő rálátást korlátozó növényzet eltávolítandó.



Kápolna utca

1. A 7,5 tonna súlykorlátozásra vonatkozóan a 4.2. pont tartalmaz javaslatot.
2. A Garay utca – Hegyalja utcai kereszteződésben a kanyarodó főiránynak van elsőbbsége, ezért a 2. sz. házzal szemközti csatlakozás után „Útkereszteződés alárendelt úttal” jelzőtábla és az útkereszteződés alaprajzi vázlatát, a kanyarodó irányt feltüntető kiegészítő tábla helyezendő el. Az elhelyezésnél figyelemmel kell venni a növényzet miatti láthatóságra.
4. A Garay utcai kereszteződéstől 350 méter távolságra megszűnik a lakott területi szabályozás. Az azt követő útszakasz szélessége, vízszintes és magassági vonalvezetése, nem alkalmas a lakott területen kívül megengedett 90 km/h sebesség értékhez közeli biztonságos sebesség kifejtésére, különösen a szembe haladó járművek esetében, ezért a „Lakott terület vége” tábla utáni csatlakozást követően 50 km/h értékű „Sebességkorlátozás” jelzőtábla elhelyezése indokolt. Az ellenkező irányból ugyanezen tábla a Dobó utcai csatlakozás után helyezendő el, a város irányába.



5. A Dobó utcai csatlakozásnál kissugarú ív található, ezért mindkét irányból, 150 méter távolságra „Veszélyes útkanyarulat” (jobbra, illetve) jelzőtáblák elhelyezése szükséges.

Kossuth Lajos utca

1. A Kospula felől vezető út Tüzlepké utcai csatlakozása előtt a „Lakott terület kezdete” jelzőtábla hiányzik, pótlendő.



4.9. Kerékpárforgalmi létesítmények

Gunaras – 611. sz. főút közötti gyalog- és kerékpárút

1. A MOL telephely csatlakozásában, Gunaras irányában hiányzik a „Gyalog- és kerékpárút” jelzőtábla, pótlendő.

611. sz. főút melletti, a 6532. j. összekötő út – Árpád út közötti gyalog- és kerékpárút

1. A MOL üzemanyag-töltő állomás bejáratával szemben lévő csatlakozásban, mindkét irányban, hiányzik a „Gyalog- és kerékpárút” jelzőtábla, pótlendók.
2. A Borsos Miklós utca csatlakozásának északi irányában a „Gyalog- és kerékpárút” jelzőtábla a bal oldalon található, az áthelyezendő a jobb oldalra, az ott lévő közvilágítási oszlopra.
6. A Radnóti Miklós utca csatlakozás északi oldalán hiányzó „Gyalog- és kerékpárút” pótlendő.



Árpád utca melletti kerékpárút

1. A 61. sz. főút csatlakozása után, a jobb oldalon az erősen kifakult „Kerékpárút” jelzőtábla található, a jelzőtábla bevonandó és a kerékpárút bal oldalán lévő ugyanezen jelzőtábla ide áthelyezendő.



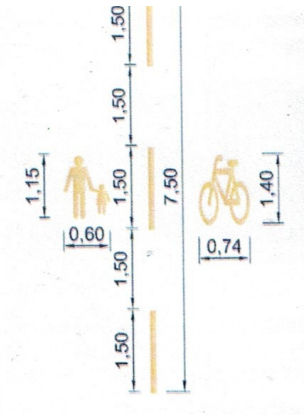
2. A Tóth Ede u. csatlakozásában, mindkét kereszteződésében, mindkét irányból hiányzik „Kerékpárút” jelzőtábla, pótlendő.



2. Az Árpád út keleti csatlakozásában (Dombóvárhő) északi irányban gyalog- és kerékpárút van elhelyezve, azonban a kerékpárút és a járda fizikailag elválasztott. Ezért a kint lévő tábla helyett „Kerékpárút” jelzőtábla helyezendő el, a meglévő oszlopon, mivel a keresztmetszet nem teszi lehetővé a jobb oldali elhelyezést.



7. Az Árpád utca keleti csatlakozása és a Pannónia utca közötti kerékpáros létesítmény típusának jelölése nem egyértelmű. Északi irányból az elválasztott, míg a Pannónia utca felől elválasztás nélkülinek van jelezve. A korábbi felülvizsgálat alapján elválasztás nélküli típusként kell a létesítményt jelölni, így az elválasztott típusú „Gyalog- és kerékpárút” jelzőtábla (Dombóvárhő), valamint annak a végét jelző jelző tábla (Pannónia út) elválasztás nélküli típusú táblákra cserélendő. Javasolható a gyalogosok és a kerékpárosok számára ajánlott felületek jelölése, gyalogos- és kerékpáros piktogrammal, 3 db terelővonallal elválasztva, 30 méterenként történő felfestéssel, mindkét irányban.



Pannónia u. – 611. sz. főút – Kossuth u. közötti kerékpárút

1. Az Árpád út csatlakozásában lévő „Kerékpárút” jelzőtábla a besorolás rendjét jelző tábla megfelelő elhelyezhetősége érdekében áthelyezendő. (Lásd Pannónia u. 2. sz. javaslat.)
2. A 611. sz. főúti átvezetés ellentmondásos, a kerékpárút mindkét irányból megszüntetésre kerül, ugyanakkor a csatlakozás átvezetésre utaló burkolati jeleket tartalmaz. A Pannónia u. 1. sz. javaslatában két változat szerepel. Az előzetes egyeztetések alapján a kerékpárosok gyalogosan történő átvezetése szükséges, ennek érdekében a kerékpáros átvezetés burkolati jelei (piros aláfestés, sárga négyzetek) megszüntetendők, és a meglévő kijelölt gyalogos-átkelőhely szélessége 1,5 méterrel növelendő.
3. Hunyadi tér keleti oldalán, a Jókai utcai csatlakozás után az önállóan vezetett kerékpárút a virágbolt térségében a járműforgalommal azonos szintre kerül, kevésbé biztonságos megoldással. Erre vonatkozóan a Hunyadi tér, keleti oldal 1. sz. pontja tartalmaz javaslatokat.

Kossuth Lajos utca – 611. sz. főút – Dózsa György u. közötti kerékpáros útvonal

1. Az utca a kerékpáros hálózat része, mely a 611. sz. főút és a Szőlőhegyi kerékpárút között teremt összeköttetést a kerékpárosok számára. Azok a járműforgalommal közös burkolaton közlekednek, ezért a biztonságuk javítása érdekében a Kossuth utcai javaslatok között leírtak szerint, „Kerékpárosok” veszélyt jelző tábla helyezendő el és 30 km/h sebességkorlátozás vezetendő be. Ezen felül irányonként váltakozva, 50 méterenként, kerékpáros nyom felfestése is javasolható,

a kerékpáros útvonal jelzése és járművezetők számára a jelenlétükre történő figyelemfelhívás érdekében.

Baross utca - 611. sz. főút – Szőlőhegy közötti kerékpárút

1. A kerékpárút a Baross Gábor utcában, a 611. sz. főút csatlakozásától, mintegy 35-40 méterre kezdődik. Ezen a helyen „Kerékpárút” és „Kerékpárút vége” jelzőtábla elhelyezése szükséges.
2. A Szőlőhegy felőli, 611. sz. főúti csatlakozásban a kerékpáros keresztezés után mindkét irányban, „Kerékpárút” jelzőtáblák helyezendők el.

Tinódi ház – Jókai u. – Hunyadi tér keleti oldal által határolt gyalog- és kerékpáros övezet

1. A gyalog- és kerékpáros övezetet jelző táblák a Hunyadi tér keleti oldalán, két helyen, valamint a Jókai u. felől, a Tinódi ház délkeleti sarkánál el vannak helyezve. Kerékpáros leválasztást jelentő útburkolati jelek több helyen kopottak, hiányoznak. Javasolható a gyalogosok és kerékpárosok számára egyértelműbb jelentéssel bíró, és keresztmetszetben történő elhelyezkedésüket is mutató „Gyalog- és kerékpárút” (elválasztás nélküli vagy elválasztott) jelzőtáblák elhelyezése az övezeti jelzőtáblák helyett.



Pannónia utcai kerékpársáv

1. A kerékpársáv közúti jelzései ellentmondásosak, ezzel kapcsolatban a Pannónia utcára vonatkozó 4.3. fejezet 3. pontja tartalmaz javaslatot.

Hunyadi téri – Víztorony melletti kerékpárút

1. A kerékpárút nem szilárd burkolatú, ugyanakkor azt mindkét irányból jelzőtáblák jelzik, a 611.sz. főút felől a gyalogosok és a kerékpárosok elválasztására utaló kiegészítő tábla is el van helyezve. A jelzőtáblák bevonása javasolható.



5. A forgalmi rend felülvizsgálat általános javaslatai

5.1. Útkereszteződések elsőbbség szabályozása

- **Alkalmazott jogszabályok és előírások**

Ha az útkereszteződésben kétség merülhet fel, hogy melyik útról érkezők részére kell az áthaladás elsőbbségét biztosítani, a jelzőtábla alatt az elsőbbséggel rendelkező útvonal tényleges vonalvezetését feltüntető kiegészítő táblát az „Elsőbbségadás kötelező” jelzőtábla alatt kell elhelyezni.

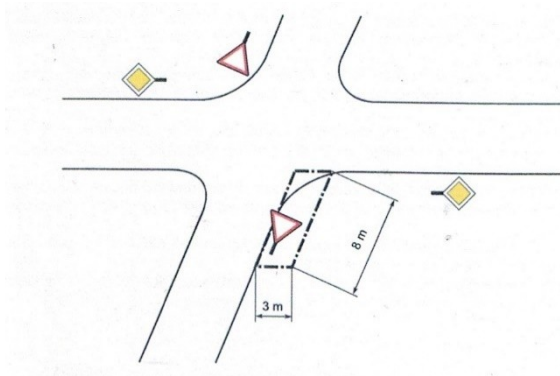
Az „Útkereszteződés alárendelt úttal” jelzőtábla alatt – a közlekedésbiztonság és a járművezetők tájékoztatása céljából – az útkereszteződés alaprajzi vázlatán az elsőbbséggel rendelkező út vonalvezetését vastag vonallal feltüntető kiegészítő tábla elhelyezhető, ha ez által az elsőbbséggel rendelkező út vonalvezetése az útkereszteződésben könnyebben felismerhető. Az „Útkereszteződés alárendelt úttal” jelzőtáblán az útkereszteződés tényleges helyzete az alárendelt utat jelképező vonalakkal feltüntethető.

Az „Állj! Elsőbbségadás kötelező” jelzőtáblát csak ott kell alkalmazni, ahol az elsőbbségadási kötelezettséget csak a jármű megállításával lehet teljesíteni.

Az „Elsőbbségadás kötelező” jelzőtáblát az útkereszteződésnél egy olyan romboid (kerékszögű kereszteződés esetén téglalap) alakú területen belül kell elhelyezni, ahol

- a romboid (téglalap) rövidebb oldala legfeljebb 3 méter hosszú, és az elsőbbséggel rendelkező úttestének az alárendelt út felőli szélére esik,
- a romboid (téglalap) hosszabbik oldala legfeljebb 8 méter hosszú, és az alárendelt út úttestének a jobb szélre esik.

Ha az előzőekben említett romboidon (téglalapon) belüli elhelyezése nem biztosítható, a táblát ehhez a lehető legközelebb kell elhelyezni oly módon, hogy az az alárendelt irányból a megállási látótávolságból látható legyen. Ilyen esetekben azonban a táblát általában a menetirány szerinti bal oldalon ajánlatos megismételni és/vagy szükség esetén előjelezni is.



• **Javaslatok**

- Az úthálózaton több olyan útkereszteződés, csatlakozás található, ahol az úthálózati szerepe vagy forgalom nagyság alapján nem az egyenes, hanem a kanyarodó iránynak van elsőbbsége. Valamennyi ilyen helyen indokolt a főirányban „Útkereszteződés alárendelt úttal” jelzőtábla, míg az alárendelt ágban az elsőbbségadási jelzőtábla alatt az útkereszteződés alaprajzi vázlatát feltüntető kiegészítő tábla elhelyezése. Ezek az útkereszteződések az alábbiak:

Bartók B. u. – Bajza u.
 Dombó u. – Móricz u.
 Béke u. – VI. u.
 Béke u. – VII. u.
 Radnóti u. – Szigligeti u.
 Március 15. tér -Delta u.
 Búzavirág u. – Jácint u.
 Garai u. – Kápolna u.
 Hegyalja u. – Gárdonyi u.

- Az elsőbbségadást jelző táblák több helyen az elsőbbséggel rendelkező úttól nagyobb távolságra található, az nem jelzi egyértelműen az elsőbbségadás helyét. Azokon a helyeken, ahol a jelzőtábla közelebbi helyezése miatt azok észlelhetősége nem lesz kedvezőtlenebb (az alárendelt burkolat szélétől távolabbra kerül) jelzőtáblák főirányhoz történő közelebbi helyezése indokolt, erre az alábbi helyszínek javasolhatók:

Arany J. tér- 611. sz. főút csatlakozása
 Erzsébet u. – 61. sz. főút csatlakozása
 Zöldfa u.- Madách u. csatlakozása
 Szepessy u. – Madách u. csatlakozása
 Zrínyi u. – Perczel u. csatlakozása
 Móricz Zs. u.- Tóth Ee u. csatlakozása
 Erdősor u.- Katona J. u. csatlakozása
 Bezerédj u. – Tóth E u. csatlakozása
 Tóth E. u. – Árpád u. csatlakozása
 III..u. – Fő u. csatlakozása
 József A. u. – Horvay u. csatlakozása
 Rozmaring u. – Gyöngyvirág krt. csatlakozása
 Tulipán u.- Gyöngyvirág u. csatlakozása

5.2. Járművek súly szerinti és járműfajták behajtása szerinti korlátozása

- **Alkalmazott jogszabályok és előírások**

„Súlykorlátozás” (KRESZ 38.ábra):

A tábla azt jelzi, hogy az úton, a táblán megjelölt nagyobb össztömegű járművel (járműszerelvényt) közlekedni tilos.

Össztömeg: A jármű saját tömegének, valamint a rajta lévő személyeknek, rakományoknak és egyéb tárgyaknak az együttes tömege.

A „Súlykorlátozás” jelzőtáblát közvetlenül az előtt a hely előtt kell elhelyezni, ahol a korlátozásra okot adó körülmény fennáll.



38. ábra

„Tehergépkocsival behajtani tilos” (KRESZ 43. ábra):

A jelzőtábla azt jelzi, hogy az útra tehergépkocsival - kivéve a legfeljebb 3500 kilogramm megengedett legnagyobb össztömegű, zárt kocsiszekrényű tehergépkocsit -, valamint vontatóval, mezőgazdasági vontatóval és lassú járművel behajtani tilos; ha a tábla súlyhatárt is megjelöl (44. ábra), csak az ezt meghaladó megengedett legnagyobb össztömegű járművel tilos behajtani.

Megengedett legnagyobb össztömeg: az illetékes hatóság által meghatározott az a tömeg, amelyet a jármű össztömege nem haladhat meg.



43. ábra



44. ábra

Ezen jelzőtáblánál a köztisztasági és közegészségügyi feladat vagy postai gyűjtő- és kézbesítő szolgálat ellátására szolgáló járművel a tilalom ellenére beszabad hajtani, ha ez a feladat ellátása érdekében elkerülhetetlen; a feladat elvégzése után az utat minden járműnek haladéktalanul el kell hagyni.

Behajthat továbbá a mezőgazdasági vontató, a lassú jármű, a mezőgazdasági erőgép vagy e járműből és pótkocsiból (vontatmányból) álló járműszerelvény vezetője - mezőgazdasági tevékenység végzése érdekében - a tilalom ellenére, ha a munkavégzés helyének megközelítése érdekében ez elkerülhetetlen vagy egyéb útvonal választása 50%-ot meghaladó mértékű útvonal-hosszabbodást jelent, amennyiben a behajtás a személy és vagyónbiztonságot nem veszélyezteti és a forgalmat lényegesen nem akadályozza.

Ha nem célszerű megtiltani azoknak a járműveknek a forgalmát, amelyek úti célja az érintett úton van, a járművek behajtását a KRESZ 14. § (3), (4) és (11) bekezdésében említett kiegészítő táblák alkalmazásával kell lehetővé tenni. A 34.1. pontban elrendelt korlátozás alól a közút kezelője eseti behajtási hozzájárulással felmentést adhat a korlátozással érintett területen lakó, ott telephellyel rendelkező, vagy oda (onnan) áruszállítást végző természetes személy vagy jogi személy részére.

Kiegészítő táblák:

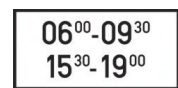
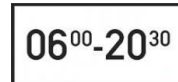
Ha a jelzőtábla alatt elhelyezett kiegészítő táblán „**Kivéve célforgalom**” felirat van, a tilalom nem vonatkozik arra a járműre, melynek úti célja a táblával megjelölt úton vagy övezetben van.



Ha a jelzőtábla alatt elhelyezett kiegészítő táblán „**Kivéve áruszállítás**” felirat van, áruszállítást végző járművel a tilalom ellenére szabad hajtani, ha úti célja a jelzőtáblával megjelölt úton vagy övezetben van.



Ha a jelzőtábla alatt elhelyezett kiegészítő tábla időszakot (vagy két időszakot) jelöl meg, a tilalom csak ebben az időszakban (időszakokban) áll fenn.



- **Javaslatok**

A város úthálózatán több olyan utca található, ahol súlykorlátozás van érvényben, jellemzően 3,5 t és 7,5 t értékben, de egy helyen 4 t érték is található. A tilalmi táblák alatt előfordulnak „Kivéve célforgalom” feliratú táblák is.

A súlykorlátozás tilalmi tábla valamennyi, a táblán feltüntető értéknél nagyobb összsúlyú jármű behajtását tiltja, a célforgalomba történő behajtás megengedése sem lehetséges. Ezen útszakaszokra a KRESZ szerint sem a köztisztasági, közegészségügyi, postai feladatot ellátó járművek sem hajthatnak be, és jelentése szerint a megjelenő érték a rakománnyal együttes súlyhatárt jelöli.

A fentiek alapján valamennyi helyen javasolható a jelenlegi súlykorlátozás jelzőtáblák helyett a „Tehergépkocsival behajtani tilos” jelzőtáblák elhelyezése, amelyeken egyedi érték is megjelölhető a legnagyobb összterhelést illetően.

Ezek az utcák az alábbiak:

Ady E. u., Erzsébet u., Szt. Gellért út, Kölcsey Ferenc u., Arany János u. (kelet), Ivanich Antal u., József Attila u., Radnóti Miklós u., Vak Bottyán u., Dália u., Kápolna u.

5.3. Lakó-pihenő övezetek, korlátozott sebességű övezetek

Ha az útkereszteződésben kétség merülhet fel, hogy melyik útról érkezők részére kell az áthaladás elsőbbségét biztosítani, a jelzőtábla alatt az elsőbbséggel rendelkező útvonal tényleges vonalvezetését feltüntető kiegészítő táblát az „Elsőbbségadás kötelező” jelzőtábla alatt kell elhelyezni.

- **Alkalmazott jogszabályok és előírások**

- **Lakó-pihenő övezetek**

Vonatkozó közlekedési szabályok (KRESZ 39/A.§):

- (1) Lakó-pihenő övezetbe – a „Lakó-pihenő övezet” jelzőtáblától a „Lakó-pihenő övezet vége” jelzőtábláig terjedő területre – csak a következő járművek hajthatnak be:
 - a) kerékpár,
 - b) az ott lakókat vagy az oda látogatókat szállító személygépkocsi, a személygépkocsi kivételével a legfeljebb 3500 kg megrendezett legnagyobb össztömegű gépkocsi, a betegszállító gépjármű, motorkerékpár, segédmotoros kerékpár, állati erővel vont jármű és kézikocsi, a kommunális szemet szállítására szolgáló jármű, továbbá az oda áruszállítást végző legfeljebb 3500 kg megengedett legnagyobb össztömegű tehergépkocsi,
 - c) az ott lakók és az oda költözők költöztetését végző tehergépkocsi,
 - d) az oda látogatókat szállító autóbusz,
 - e) az oda építő- és tüzelőanyagot szállító tehergépkocsi és hozzákapcsolt pótkocsi,
 - f) az út- és közmű építésére vagy fenntartására, köztisztasági, rendvédelmi, betegszállítási, közegészségügyi feladat, illetőleg postai gyűjtő- és kézbesítő szolgálat ellátására szolgáló jármű, ha ez a feladat ellátása érdekében elkerülhetetlen,
 - g) a mozgáskorlátozott személy által vezetett vagy az őt szállító jármű és annak vezetője.
- (2) A lakó-pihenő övezetben járművel legfeljebb 20 km/óra sebességgel szabad közlekedni.
- (3) A lakó-pihenő övezetben a vezetőnek fokozottan ügyelnie kell a gyalogosok (különösen a gyermekek) és a kerékpárosok biztonságára. Ha az úton járda nincs,
 - a) a gyalogosok az utat teljes szélességében használhatják, a járművek forgalmát azonban szükségtelenül nem akadályozhatják,
 - b) járművel várakozni csak azerre kijelölt területen szabad.

Lakó- pihenő övezetek kijelölésének szabályai:

Lakó-pihenő övezetben

- a) az azt határoló utaknak le kell vezetniük a terület átmenő forgalmát,
- b) az övezet úthálózatának jól elkell különülnie a környezet úthálózatától,
- c) annak kialakításakor (beépítésekor) jól felismerhető építési (környezeti) egységet kell alkotni,
- d) nagy forgalmú, illetve nagy áruszállítási vonzattal járó ipari vagy mezőgazdasági üzemek, létesítmények, közintézmények nem lehetnek.

Lakó-pihenő övezetekben csak egyenrangú útkereszteződések lehetnek, az övezetet tömegközlekedési járat vagy vasúti pálya nem keresztezheti.



- Korlátozott sebességű övezetek

Vonatkozó közlekedési szabályok (KRESZ 14.§ z/1.):

A „Korlátozott sebességű övezet” (53/a ábra) jelzőtábla jelzi, hogy a „Korlátozott sebességű övezet vége” (53/b ábra) jelzőtábláig az úton, a táblán megjelölnél nagyobb sebességgel haladni tilos!

A „Korlátozott sebességű övezet” tábla hatályát kizárólag a „Korlátozott sebességű övezet vége” jelzőtábla oldja fel. Tehát sem az útkereszteződés, sem feloldó tábla a „Korlátozott sebességű övezet” tábla hatályát nem oldja fel.

Korlátozott sebességű övezet kijelölés szabályai:

- a) az azt határoló utaknak le kell vezetniük a terület átmenő forgalmát,
- b) annak kialakításakor (beépítések) jól felismerhető területfelhasználási egységet kell alkotni, továbbá
- c) az úthálózat szerkezetének, területhasználatának, övezeti besorolásának,
- d) az annak területén fekvő utak vízszintes, illetve magassági vonalvezetésének,
- e) az utak keresztmetszetének,
- f) az annak területén található gyalogos, illetve kerékpáros közlekedés nagyságának és jellemzőinek a *teljes úthálózatra* indokoltá kell tennie a csökkentett sebességű haladás előírását.



53/a. ábra



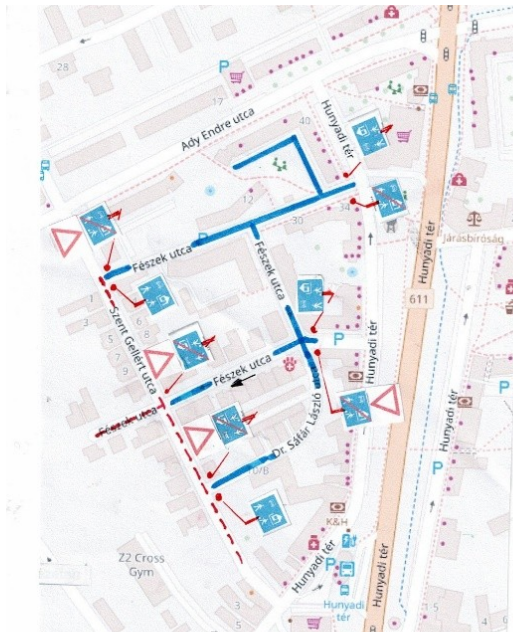
53/b. ábra

Korlátozott sebességű övezetben – ha nem a település egészére kiterjesztett korlátozás – csak egyenrangú útkereszteződések lehetnek.

• Javaslatok

Fészek utca – Szent Gellért utca térségi meglévő lakó-pihenő övezet módosítása

1. Jelenleg az övezet része a Szent Gellért utca is a Fények utcai csatlakozástól a Petőfi utcai csatlakozást megelőző szakaszig. Az út a Fészek utcai úthálózattól elkülönül, az nem tekinthető a hálózat részének. Ezen felül – tekintettel a szomszédos Széchenyi és Hunyadi utca nyugati oldal déli irány felől az északi irány felé történő egyirányúsításának, indokolt az átmenő forgalom Ady Endre utca felől a Petőfi utca felé történő biztosítása. Emiatt az út övezeti besorolásának megszüntetése szükséges.

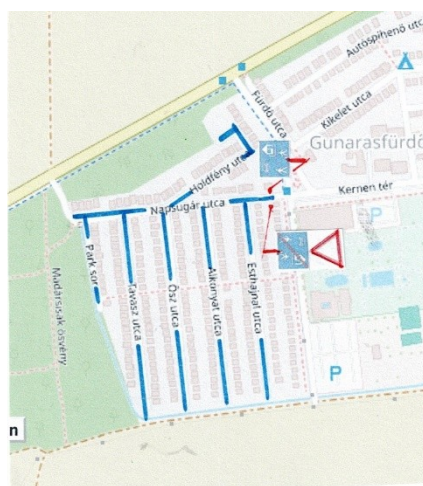


2. A Hunyadi utca felől a forgalom az Fészek utca északi csatlakozásán keresztül érkezik. Itt három irányba lehetséges a tovább haladás, két csatlakozásban el van helyezve a „Lakó-pihenő övezet” jelzőtábla. Az övezeti tájékoztató tábla kedvezőbb észlelhetősége és a forgalmi rend egyszerűsítése érdekében a lakó-pihenő övezet és annak végét jelző tábla elhelyezése a kereszteződés előtt, az ingatlaniroda melletti garázs bejárata után javasolható.

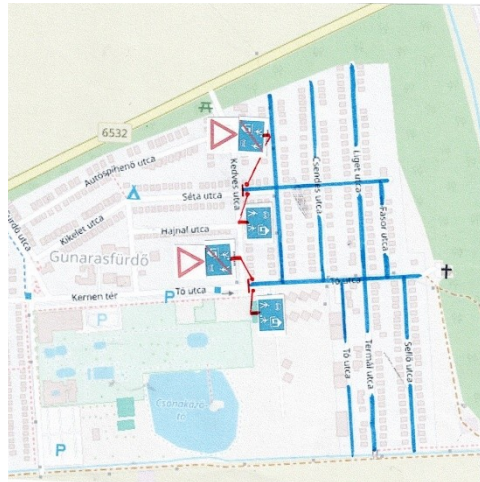
Gunaras, lakó-pihenő övezet kijelölése két területen

Gunaras városrészben jelenleg 30 km/h területi sebességkorlátozás van érvényben, a két bejárati lakott terület kezdete táblán elhelyezett sebességkorlátozás jelzőtáblákkal. A városrészben elsősorban a fürdő és az ott lévő nyaralók megközelítése jelenti a forgalomvonzást. A fürdőhöz közeli, de távolabbi utcákban is megállási tilalmak vannak bevezetve. A cél, hogy a fürdőhöz irányuló forgalom a környező lakóutakat sem behajtás, sem parkolás céljából nem vegye igénybe. Ezt a célt megfelelően szolgálja a lakó-pihenő övezeti szabályozás bevezetése a fenti jogszabályok és előírások alapján:

- A Hableány utcából keletre eső terület (Napsugár u., Holdfény u., Parksor u., Ősz u., Tavasz u., Alkonyat u. és Esthajnal u.) úthálózat.



- Kedves utcától keletre, a kemping bejárata után kezdődő úthálózat. (Tó u., Termál u., Sellő u., Hangulat u., Csendes u., Liget u., Fasor u., Séta u. és Csendes u.).



Mindkét területen ez a szabályozás az idegenforgalom behajtását kizárja, ezért a meglévő megállási tilalmak megszüntethetők. Ezekben az utcákban a területi 30 km/h megengedett sebesség helyett 20 km/h sebességhatár lesz érvényben.

Kertváros, Gyöngyvirág körüttől keletre első terület, korlátozott sebességű övezet (30km/h) kijelölése (Rozmaring tér, Viola u., Telek u., Dália u., Pipacs u. és Hóvirág u.)

A területen orvosi rendelő, autóvillamosság, múzeum és híradástechnikai gmk található, az úthálózat alkalmas a 30 km/h korlátozott sebességű övezet kijelölésére, melyhez két helyen szükséges az erre utaló jelzőtáblák elhelyezése, a Gyöngyvirág u. - Hóvirág utcai csatlakozásában és a Rozmaring téri csatlakozásánál. Az övezethez illeszkedik a Hóvirág utcában már meglévő sebességsökkentő borda, amely jelenleg sem veszélyt jelző táblával, sem egyedi sebeségkorlátozással nincs jelölve.



5.4. Járművek parkolása

- **Alkalmazott jogszabályok és előírások**

A „Várakozóhely” jelzőtábla alatt elhelyezett kiegészítő tábla jelezheti azt is, hogy várakozni csak meghatározott időtartamig szabad (KRESZ 114. ábra).

Ahol jelzőtábla **meghatározott időtartamú várakozást** enged (KRESZ 17. § (1) bek. e) pont), a várakozás megkezdésének időpontját a járművön - gépkocsi esetében a jármű szélvédő üvege mögött - elhelyezett tárcsán jelezni kell. A tárcsa jelzését a jármű eltávozása nélkül megváltoztatni tilos.



114. ábra

Egyirányú forgalmi úton az úttest bal szélén – ha a közúti jelzésből más nem következik – akkor szabad megállni, ha a jármű mellett az úttest jobb széléig mérve legalább 5,5 méter széles hely marad.

A „Várakozóhely” jelzőtábla elhelyezésének szabályai:

a) A „Várakozóhely” jelzőtáblát alkalmazni kell lakott területen kívüli utakon mind az út mentén, mind az úttól elválasztott, külön úttesten kialakított várakozó (pihenő) helyek esetén.

b) Lakott területen közvetlenül a szegély mentén biztosított vagy megengedett várakozási lehetőségeknél a jelzőtáblát csak ott kell alkalmazni, ahol

- az úttesten a jogszabályi előírástól eltérő módon kell várakozni (az erre utaló kiegészítő táblával),
- a járdán vagy az úttestnek nem minősülő, útburkolattal ellátott területen a várakozást megengedik, és a várakozás módját a megfelelő kiegészítő táblákkal is jelzik,
- fizető parkolóhelyeket jelöltek ki (az erre utaló kiegészítő táblával),
- az úttest mellett közvetlenül a várakozó járművek számára a tömegközlekedési járművek megálló-, illetve várakozóhelyeivel összetéveszhető öblöt alakítottak ki.

c) Lakott területen ezt a jelzőtáblát különösen a nagyobb forgalmat vonzó létesítmények közelében várakozásra kijelölt terület jelzésére alkalmazni ajánlott.

A „Várakozóhely” jelzőtáblát a várakozóhely jelzésére

- az út melletti várakozóhely esetén a várakozóhely kezdeténél,
- úttól elkülönített várakozóhely, illetőleg úttestnek nem minőségű, de járművek által várakozásra használt (útburkolattal ellátott, vagy el nem látott) terület esetén ennek bejáratánál (bejáratainál) kell elhelyezni.

A parkoló állások és azok megközelítését biztosító utak legkisebb méretei

A felállás módja	A parkolóállás			A parkoló melletti szükséges sáv szélesség
	szélessége	mélysége túlnyúlási sáv (70 cm) nélkül	utcafronti hosszúság	
párhuzamos	2,30 m (2,00 m)		5,75 m (5,25 m)	3,50 m
merőleges	2,50 m (2,30 m)	4,30 m (4,00 m)	2,50 m (2,30 m)	6,00 m
ferde 45°	2,50 m (2,30 m)	4,15 m (3,95 m)	3,54 m (3,25 m)	2,60 m (2,50 m)
ferde 60°	2,50 m (2,30 m)	4,60 m (4,30 m)	2,90 m (2,65 m)	4,00 m (3,40 m)

() = csökkentett méretek nagy parkolási igény és helyszűke esetén

• **Javaslatok**

- Parkolás szabályozás

Elsősorban munkanapokon a városközponti parkolóknak jelentős kihasználtság tapasztalható, a szabad parkolóhelyek hiánya miatt, a férőhelyek kedvezőbb térbeli eloszlása érdekében szóba jöhet a parkolás szabályozások bevezetése. Ez egyrészt a parkolási időtartam korlátozását, vagy fizetős parkolási rendszer bevezetésével valósítható meg. Mindkettő változat részletes vizsgálatokat, előkészítést igényel.

- Mozgáskorlátozott parkolók kijelölése

A városközponti parkolóknak a Hunyadi utca keleti oldalán és Tinódi ház melletti parkolóknak található mozgáskorlátozottak részére kijelölt parkoló helyek.

További kijelölések javasolhatók az alábbi helyeken:

- Tinódi ház észak-keleti sarkánál, az útburkolat kiszélesedésében. Ezzel együtt a parkoló tér déli végén lévő parkoló állás kijelölése megszüntetendő, ennek útburkolati jele jelenleg jelentősen leromlott.



- Hunyadi tér nyugati oldal, az Ady E. utca csatlakozása előtti első parkoló állás (járda mellett).



- Szent István tér, északi szakasz, a Rendőrség és a Kormányhivatal közötti parkoló első állása.



- Az autóbusz pályaudvar mellett, a pékséggel szemben, a jelenlegi kétállásos parkolóhelyén. A kijelölés egyéb funkciók (pl. taxi) mérlegelésével javasolható.



Gyermekintézményekhez kapcsolódó várakozások biztosítása

- A gyermekintézmények közelében a gyermekek szállításának bejárat közelében történő biztosítása. Erre a célra javasolható a városban már egy helyen alkalmazott szabályozás, az ún. Kiss & GO rendszer, amely a más városokban történt tapasztalatok alapján bevált módszer, a jelzésrendszerében az időszak, az időtartam és az útszakasz hossza is feltüntethető.



Javasolt helyszínek:

- Fő u., József A. Általános Iskola
- Kölcsey u., Szent Orsolya Iskolaközpont
- Fő u., Gyermekvilág Óvoda

5.5 Egyirányú utak

- **Alkalmazott jogszabályok és előírások**

Az egyirányú forgalmú utak kijelölésénél figyelemmel kell lenni a térség úthálózat-szerkezetére és a kijelölés miatt szükségessé váló többlet útvonalra. Az egyirányú forgalmi utakat lehetőleg párban (körbejárást biztosító, egymáshoz közeli ellentétes irányú egyirányú forgalmi utak) kell kijelölni.

Egyirányú forgalmú út kétirányú forgalmú útban - illetőleg olyan egyirányú forgalmú útban, amelyben a forgalom iránya ellenkező - csak útkereszteződés közvetítésével és csak abban az esetben folytatódhat, ha az ebből fakadó veszély az alkalmazott kiépítéssel és közúti jelzések alkalmazásával egyértelműen kiküszöbölhető.



A „**Kötelező haladási irány**” jelzőtáblát olyan helyeken kell alkalmazni, ahol elő kell írni azt, hogy a járműveknek milyen irány(ok)ban kötelező továbbhaladni.

Kötelező a tábla alkalmazása olyan útkereszteződéseknél, ahol az utat egyirányú forgalmi út keresztezi. Mellőzhető a tábla elhelyezése, ha

- az út a keresztező egyirányú forgalmú úton túl nem folytatódik („T” alakú kereszteződés),
- a keresztező út egyirányú forgalmi jellegét vízszintes nyílászárú „Egyirányú forgalmi út” jelzőtábla elhelyezésével a pont szerint megerősítették, és ez a tábla a megállási látótávolságból jól látható.



Ellenirányú kerékpározás kerékpársáv kijelölése nélkül akkor engedhető meg, ha a következő feltételek mindegyike teljesül:

- az úton nincsenek felfestéssel forgalmi sávok kijelölve és az út nem alkalmas párhuzamos közlekedésre,
- az út bármely pontján az egymással szemben haladó járművek vezetői legalább 70 méterről (30 km/h megengedett sebesség esetében legalább 50 méterről) folyamatosan jól láthatják egymást,
- az úton legalább 4,00 m (30 km/h megengedett sebesség esetében 3,75 m) járható szélesség áll rendelkezésre, vagy az úton a mértékadó óraforgalom (MOF) a 200 jármű/óra értéket nem haladja meg, és vannak kitérési lehetőségek.

A kétirányú kerékpáros forgalom megengedése esetén az „**Egyirányú forgalmú út**” jelzőtábla (KRESZ 104. ábra) alatt kiegészítő táblát (KRESZ 105/a. ábra) kell elhelyezni, értelemszerűen alkalmazva a kerékpár jelzési képet, a másik végénél pedig a „**Behajtani tilos**” jelzőtábla (KRESZ 53. ábra) alatt kiegészítő táblát (KRESZ 59/a. ábra) kell elhelyezni a kivételt értelemszerűen mutató jelzési képpel. Az ilyen utat keresztező utakon az útkereszteződésekben a „**Kötelező haladási irány**” jelzőtábla alatt a kivételezett kerékpár jelzési képét minden esetben el kell helyezni.



• Javaslato

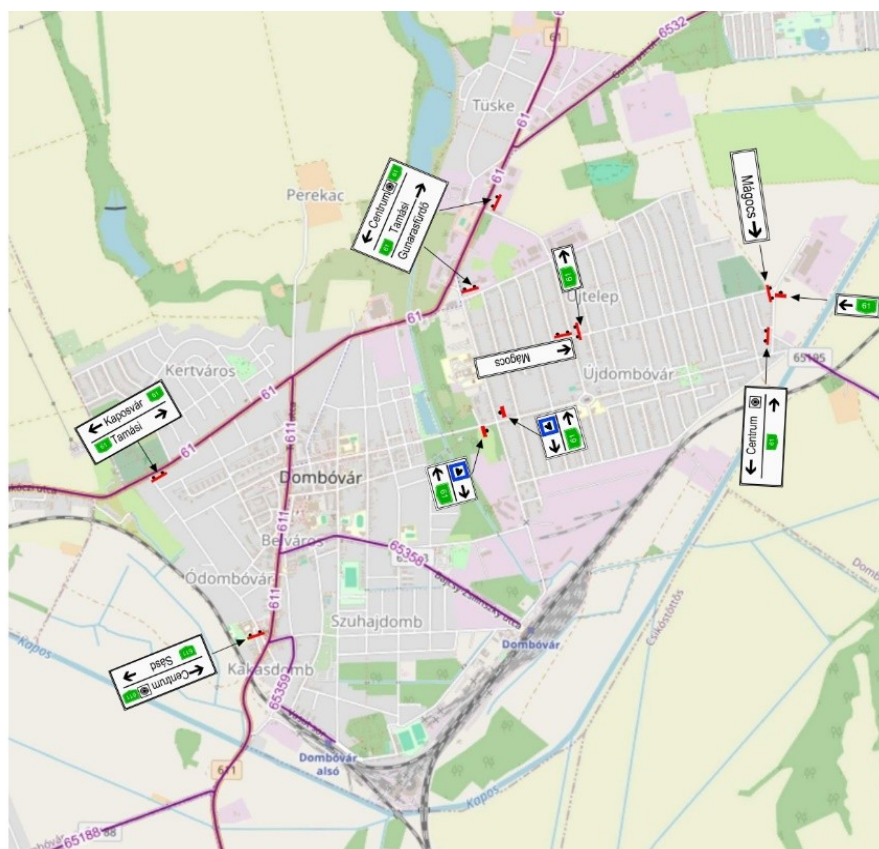
- Hiányzó „Kötelező haladási irány” jelzőtáblák pótlása:
Erzsébet u.- Dr. Riesz J. u. csatlakozása
Báthori u.- Pázmány u. csatlakozása
- Hiányzó „Egyirányú forgalmú út” és „Behajtani tilos jelzőtáblák pótlása:
Hunyadi tér, nyugati oldal, 2 db csatlakozás
- Hiányzó „Szembejövő forgalom” jelzőtábla pótlása :
Hunyadi tér, nyugati o.

5.6.Útbaigazító és tájékoztató rendszer kialakítása

Az országos közutak mellett a jelentősebb hálózati funkciót betöltő helyi utakon is fontos a járművezetők útbaigazítása, tájékoztatása. Ezek az utak a következők:

- Erzsébet utca
- Fő utca
- Kórház utca
- Borsos Miklós u. – Erkel Ferenc u. – Horvay utca – IX. u. útvonal

A helyi úticélok közül a Gunarasfürdő és vasútállomás emelhető ki. Ennek alapján a javasolt útbaigazító és tájékoztató rendszerre vonatkozó javaslatot az alábbi térkép tünteti fel.



6. A közúti jelzőtáblák elhelyezésének és méreteinek szabályozása

A közutak forgalmi rendjének kialakítására alkalmazott közúti jelzésekre (jelzőtábla, útburkolati jelek) különböző előírások vonatkoznak. Ezek közül legfontosabbak az alábbiak:

1. A Közúti Közlekedésről szóló 1988. évi I. Törvény fontos előírása, hogy a közutak fogalmi rendjét félreérhetetlenül, úgy kell kialakítani, hogy azt a közlekedés résztvevői kellő időben és könnyen felismerhessék. A forgalmi rend kialakításához a szükséges és a lehető legkevesebb közúti jelzőtáblát kell használni.
2. A villany-, telefon- és egyéb oszlop és ingatlanok nem minősülő építménytulajdonosa köteles tűrni a közúti jelzés elhelyezését, amennyiben az azok rendeltetésszerű használatát lényegesen nem akadályozza. Ezt esztétikai okokból, valamint a fém táblatartó oszlopok számának csökkentése érdekében javasolt alkalmazni. (Közúti Közlekedésről szóló 1988. évi I. tv. 43. paragrafus (2. bekezdése).)
3. Gondoskodni kell arról, hogy a kihelyezett közúti jelzőtáblák épek, tiszták, állandóan jól láthatóak és előírt fényvisszaverő képességük legyenek, azokat semmi el nem takarja.
4. A jelzőtáblák keresztmetszeti elhelyezésénél az alábbi paramétereket kell betartani:
 - A jelzőtábla alsó éle a talaj szintje felett legalább 1,50 méter.
 - A jelzőtábla felső éle a talajszint felett legfeljebb 4,10 méter.
 - Gyalogos- vagy kerékpáros közlekedés esetén a tábla alsó éle legalább 2,25 méter.
 - A kikerülési irány és a vasúti átjárót előjelző sávok táblák alsó éle 0,60-0,80 méter a talajszint felett.
 - Egy tartóoszlopon három táblánál többet nem szabad elhelyezni (ebbe a kiegészítő táblák nem tartoznak bele).
5. A jelzőtáblák mérete (helyi utak lakott területi szakaszán):
 - Kör alakú jelzőtáblák: 600 mm (a „Megállni tilos” és a „Várakozni tilos” jelzőtábla 450 mm-ben méretben is készülhet).
 - Háromszög alakú tábla: 600 mm
 - „Kijelölt gyalogos-átkelőhely” tábla: 600 mm. (az FNS keretezés szélessége 75 mm)
 - Kerékpár forgalmi létesítményeken a kör és háromszög alapú táblák is egyaránt 450 mm-esek.
 - A helyi úthálózaton az útbaigazító táblák alapszíne fehér, azok betű felirata fekete, nagysága 14 cm.
6. A jelzőtáblák bevonati (fólia) típusa: elsőbbségadási kötelezettséget jelző táblák és vasúti átjárót jelző, és előjelző táblák, valamint kijelölt gyalogos-átkelőhelyet jelző táblák legalább második típusúak (HI fólia).
7. A veszélyt jelző táblák elhelyezésének általános előírásai:
 - A veszélyt jelző táblák az általa jelzett veszély helye előtt a lakott területi úton 50-100 méter távolságban kell elhelyezni. Ha ez a távolság valamely kizáró ok miatt nem tartható be, akkor a távolságot a tábla alatt kiegészítő táblán fel kell tüntetni.

7. A közúti jelzések állapota, jelzőtáblák és útburkolati jelek felújítása

A forgalmi rend felülvizsgálat helyszíni szemléi során rögzítésre kerültek azok a közúti jelzőtáblák, amelyek állapota jelentősen leromlott, felületük kifakult, fényvisszavető képességük minimális. A jelzőtáblák elnevezésük szerint csoportosítva, a helyszínek megjelölésével kerülnek felsorolásra. A jelzőtáblák felújítása, cseréje azok jelentős mennyisége alapján ütemezetten, a következő öt éves forgalmi rend felülvizsgálati ciklus első felében javasolható. Prioritás szempontjából a legfontosabbak az elsőbbségadást jelző táblák, valamint a kirívóan rossz állapotú jelzőtáblák. (Ezeket a helyszíneket felkiáltójelek jelzik.)

Elsőbbségadás kötelező (a jelentős mennyiség miatt városrészenként felsorolva)

● Jelzőtáblák

Belváros, Nyugat

- Arany János tér – 611. sz. főút Árnas
- Árnas utca – Zrínyi úti csomópont (!)
- Árnas u. – Madách u. csatlakozása
- Fészek u. – Szent Gellért u. csatlakozása
- Dr. Riesz u.- 611.sz. főút csatlakozása
- Szepessy u. – Petőfi u. csatlakozása (!)
- Zrínyi u. – Erzsébet u.csatlakozása

Belváros, Kelet

- Árpád u. – 61. sz. főút csatlakozása előtti előjelző
- Árpád u.- Pannónia u. csatlakozás előjelző
- Bakadomb u. – Bartók u. csatlakozása (!)
- Keleti u. – Árpád u csatlakozása
- Damjanich u. – Bartók B. u. csatlakozása
- Dombó Pál u. – Bezerédj u., északi ág
- Dombó Pál u. – Bezerédj u., déli ág
- Kölcsey u. – Pannónia u. csatlakozása
- Paál L. u. – Bartók B. u. csatlakozása
- Teleki u.- Árpád u. csatlakozása (!)
- Thököly u. – Bartók u. csatlakozása
- Tóth Ede u. – Kölcsey u. csatlakozás, keleti irány
- Tóth Ede u.- Kölcsey u. nyugati ág
- Berzsényi u. – Dózsa u. csatlakozás, előjelző

Szuhajdomb

- Berzsényi u.- Dózsa Gy. u. csatlakozás, előjelző
- Erdősor u. – Ivanich u. csatlakozása (!)
- Erdősor u. – Berzsényi u. csatlakozása
- Katona u. – Dózsa Gy. u. csatlakozása
- Erdősor u. – Katonai u. csatlakozása
- Erdősor u. – Katonai u. kereszteződés, nyugati oldal (!)
- Erdősor u. – Katonai u. kereszteződés, keleti oldal

- Katona J. u.- Dózsa Gy. u. csatlakozása (!)
- Kinizsi u. – Rét u. csatlakozása
- Nyár u. – Báthory u. csatlakozása
- Pázmány u. Báthory u. csatlakozása (!)
- Toldi u. – Dózsa u. csatlakozása (!)

Újdombóvár

- Balassi u. – Radnóti u. csatlakozása (!)
- Béke u.-, Szennyvíztelepre vezető út csatlakozása (!)
- Bernát u.- VI. u. csatlakozása
- Borsos M. u.- 61. sz. főút csatlakozása, előjelző (!)
- Csíky G. – Radnóti u. csatlakozása (!)
- Kisfaludy u. – Radnóti u. csatlakozása (!)
- Kosztolányi u. – Béke u. csatlakozása
- Mikes u. – Horvay u. csatlakozása, északi irány
- Mikes u. – Horvay u. csatlakozása, déli irány
- Péczely u. – Horvay u. csatlakozása
- III. u. – Horvay u. csatlakozása
- IV. u. – Horvay u. csatlakozása
- IV. u. – Fő u. csatlakozása, északi oldal (!)
- IV. u. – Fő u. csatlakozása, déli oldal (!)
- V. u. – Fő u. csatlakozása (!)
- V. u. – Béke u. csatlakozása (!)
- VIII. u. – Fő u. csatlakozása (!)

Tüske

- Szent Vendel u. – Monostor u. kereszteződés
- Delta u. – Március 15. tér csatlakozása (!)
- Május 1. u. – Március 15. tér csatlakozás
- Gagarin u. – Monostor u., nyugati oldal, déli irány (!)
- Gagarin u. – Monostor tér, keleti oldal (!)
- Gagarin u. – 61.sz. főút csatlakozás, északi irány (!)
- Gagarin u. – Március 15. tér csatlakozása
- Monostor u. – 61. sz. főúti csatlakozása (!)
- Március 15. tér – 61. sz. főúti csatlakozása
- Szent Vendel u. – Monostor u. csatlakozása

Kertváros

- Árvácska u. – Búzavirág u. csatlakozása
- Árvácska u. – Tátika u. csatlakozása
- Dália u. – Rozmaring u. csatlakozása (!)
- Gyöngyvirág krt. – Harangvirág u. csatlakozása
- Harangvirág u. – Búzavirág u. csatlakozása
- Hetényi u. – 61. sz. főúti csatlakozása
- Ibolya u. – Tulipán u. csatlakozása, északi oldal

- Ibolya u. – Tulipán u., déli oldal (!)
- Jácint u. – Gyöngyvirág krt. csatlakozása
- Kéknefelejcs u. – Tulipán u., északi oldal (!)
- Kéknefelejcs u. – Tulipán u. csatlakozása, déli oldal (!)
- Margaréta u. – Búzavirág u. csatlakozása
- Margaréta u. - Gyöngyvirág krt. csatlakozása
- Szegefű u. – Tulipán u. csatlakozása, északi oldal
- Szegefű u. – Tulipán u. csatlakozása, déli oldal
- Orgona u. – Tulipán u. csatlakozása
- Orgona u. – Gyöngyvirág u. csatlakozása
- Szegefű u. – Tulipán u. csatlakozása, északi oldal
- Szegefű u. – Tulipán u. csatlakozása, déli oldal
- Tulipán u. – Harangvirág u. csatlakozása

Gunaras

- Alkonya u. – Napsugár u. csatlakozása (!)
- Liget u. – Séta u. csatlakozása
- Pihenés u. – Kerner tér csatlakozása
- Szellő u. – Tó u. csatlakozása
- Séta u. – Kedves u. csatlakozása (!)
- Tavasz u. – Napsugár u. csatlakozása
- Termál u. – Tó u. csatlakozása
- Ősz u. – Napsugár u. csatlakozása (!)

Szőlőhegy

- Csokonai u. – Garay u. csatlakozása
- Dáró – Tűzlepke u. csatlakozása
- Hegyalja u. – Gárdonyi u. csatlakozása
- Kapos sor – Garay u. csatlakozása

Állj! Elsőbbségadás kötelező ! (STOP)

- Gyöngyvirág krt. – 61. sz. főúti csatlakozása (!)
- Dália u. – Hóvirág u. csatlakozása
- Dombó Pál u. – Bezerédj u. csatlakozása
- Hajnal u.- Tó u csatlakozása

Várakozni tilos

- Ady u. – Hunyadi tér csatlakozása után
- Fészek u. –Hunyadi tér felé vezető út csatlakozása
- Zrínyi u. csatlakozása után
- Árpád u. – Technikum út csatlakozás után
- Szent I. tér – Pannónia u. csatlakozása után

Megállni tilos

- Ady u. – 611. sz. főút csomópont után
- Ady u. – Madách u. csatlakozása után
- Petőfi u. – Széchenyi u. csatlakozása után
- Hunyadi tér, nyugati oldal, autóbusz pályaudvar parkoló csatlakozása után
- Kossuth L. u. – Jókai u. csatlakozása
- Széchenyi u. – Petőfi u. csatlakozása után
- Árpád u. – Pannónia u. csatlakozása után
- Bajza u. – Bartók B. u. csatlakozása után
- Kórház u. – Horvay u. csatlakozása után (!)
- Kinizsi u. – Bajcsy u. csatlakozása után
- Katona u. – Dózsa u. csatlakozása után
- Gunarasfürdő, Kerner tértől keletre 6 db (bevonásra javasolt)
- Pihenés u.- Fürdő u. csatlakozása után
- Pihenés u., 4 db
- Kerner tér- Fürdő u. csatlakozása után
- VI. u.- Hunyadi u. csatlakozás

Sebeségkorlátozás (30 km/h)

- Arany J. tér, nyugati ág csatlakozása után
- Hunyadi tér, keleti oldal – Jókai u. csatlakozása után
- Földvár u. – Katona J. u. csatlakozása után (!)
- Gagarin u., Monostor u. csatlakozása után (!)
- Kosztolányi u. – Béke u. csatlakozása után
- Jácint u. (!)

Behajtani tilos

- Árnas u. – Madách u. csatlakozása
- Fészek u. – Szent Gellért u. csatlakozása
- Kazinczy sor – Móricz Zs. u. csatlakozása után
- Bartók B. u. – Bajza u. csatlakozása
- Tompa u.- Bajcsy u. csatlakozása után

Forgalomirányító fényjelző készülék

- Ady u. – 611.sz. csomópont előtt (!)

Veszélyes útkanyarulat

- Bartók u. (balra)
- Dózsa Gy. u. (bal)
- Tűzlepke u. (jobb)

Gyermekek

- Zrínyi u.
- Kölcsey u.
- Katona J. u. (2 db)

- Radnóti u, 2 db (!)
- Fő u. (!)

Gyalogosok

- Fő u.- Kórház u. csatlakozása előtt

Útszűkület

- Pannónia u.- Móricz Zs. u. csatlakozása előtt (!)
- Jácint u.

Útkereszteződés alárendelt úttal

- Katona u. – Vasútsor u. csatlakozása előtt
- Tűzlepke u.

Tehergépkocsival behajtani tilos

- Búzavirág u. – Hetényi u. csatlakozása
- Tátika u. – Hetényi u. csatlakozása
- Petőfi u. – Erzsébet u. csatlakozása
- Vörösmarty u. – Jókai u. csatlakozása
- Vörösmarty u. – Dombó u. csatlakozása
- V. u. – Béke u. csatlakozása után
- Latinka u. – Béke u. csatlakozása után
- VII. u. – Béke u. csatlakozása után

Korlátozott sebességű övezet (30 km/h)

Zöldfa u.- Madách u. csatlakozása

Zsákutca

- Liliom u. – Tulipán u. csatlakozása
- Viola u. – Dália u. csatlakozása
- Dália u.- Pipacs u. csatlakozása
- Kossuth L. u. – Jókai u. csatlakozása

Egyirányú forgalmú utak

- Kinizsi u.

• Útburkolati jelek

Általánosságban megállapítható, hogy az útburkolati jelek kopottak, elsősorban az alábbi két gyakran előforduló típus esetében:

- Megállás helyét jelző vonal az útsatlakozásokban.

Ezen útburkolati jelek felújítása során a kedvezőbb észlelhetőség érdekében a jelenlegi rövid záróvonalak előtt három db terelővonal felfestése javasolható.(2 méter hosszúságú, 4 méteres térköz.)

- Kerékpáros átvezetések (sárga négyzetek)

Az átvezetések felújítása során, ahol a kerékpárosoknak elsőbbségük van, kerékpáros átvezetés burkolati jelei között torzított kerékpár jármű jelkép felfestése is javasolható a keresztezett sávok tengelyében. A jelentősebb keresztezésekben javasolható továbbá, az átvezetések területének piros burkolattal történő ellátásának előirányzása.

A 61.sz. főút és a Gunaras közötti szakaszon egy helyszínen már ez megvalósult (fénykép).



A forgalombiztonsági és hálózati szempontból az alábbi jelentősebb helyszíneken indokolt az útburkolati jelek mielőbbi felújítása:

- Ady E. u. – 611. sz. főúti csatlakozásában járműosztályozó, megállás helyét jelző vonalak és előjelző nyilak.
- Pannónia u. – 611. sz. főúti csatlakozásában járműosztályozó, megállás helyét jelző vonalak és előjelző nyilak.
- Pannónia u. – Kórház utcai csomópont, hosszirányú jelek, elsőbbségadással kapcsolatos burkolati jelek és a javasolt úttest szélét jelző vonal
- Erzsébet u. – 611. sz. főúti csatlakozásában járműosztályozó, megállás helyét jelző vonalak és előjelző nyilak, forgalomtól elzárt területek.
- Kórház u., Radnóti u. és 61. sz. főút közötti szakaszán a megállás helyét jelző vonal, az elsőbbségadás útburkolati jel, a záróvonal, terelővonal és a javasolt szaggatott úttest szélét jelző vonal.
- Közlekedésbiztonsági szempontból fontos szempont a kijelölt gyalogos-átkelőhelyek útburkolati jelének folyamatos láthatósága, ennek érdekében azok tartós útburkolati jellel történő felfestése javasolható.

8. Összefoglalás

Az 1988. évi I. törvény előírása alapján Dombóvár város helyi közútjainak forgalmi rend felülvizsgálata 2024. október – november hónapban megvalósult. Az észrevételek és a javaslatok, helyszíni szemlék, valamint az önkormányzat és a rendőrség képviselőivel történt egyeztetések alapján születtek. Azok tartalmát elsősorban az érvényben lévő jogszabályoknak és műszaki előírásoknak történő megfelelés, valamint a közlekedésbiztonsági szempontok határozták meg. A jogszabályokat tekintve jelentősebb részarányt képviselt a súlykorlátozás (11 db), a kanyarodó főirányok elsőbbségével szabályozott útkereszteződések (9 db) és az egyirányú utak jelzésrendszerével kapcsolatos (12 db), az előírásoknak történő megfelelő forgalmi rend kialakítása.

Közlekedésbiztonsági szempontból, a baleseti adatok alapján, két helyszínt kellett kiemelten kezelni, az egyik a Kórház u. – Pannónia u. - Fő út csomópontja, míg a másik, a Kórház u. – 61. sz. főút és Radnóti út közötti szakasza.

Ezen felül két fontos terület van, ami az észrevételek között jelentős arányban szerepel, az elsőbbségadási jelzések láthatósága, és az útkereszteződésekben a megfelelő rálátási feltételek biztosítása. Az elsőbbségadási táblák között 13 olyan helyszínen található, ahol azok egyértelmű, előírásnak megfelelő elhelyezkedése miatt az útkereszteződéshez közelebbi áthelyezés szükséges. Ezen jelzőtáblák, valamennyi közúti jelzés esetében az önkormányzatnak törvény által biztosított joga van azok közvilágítási vagy közmű oszlopokon történő elhelyezésére.

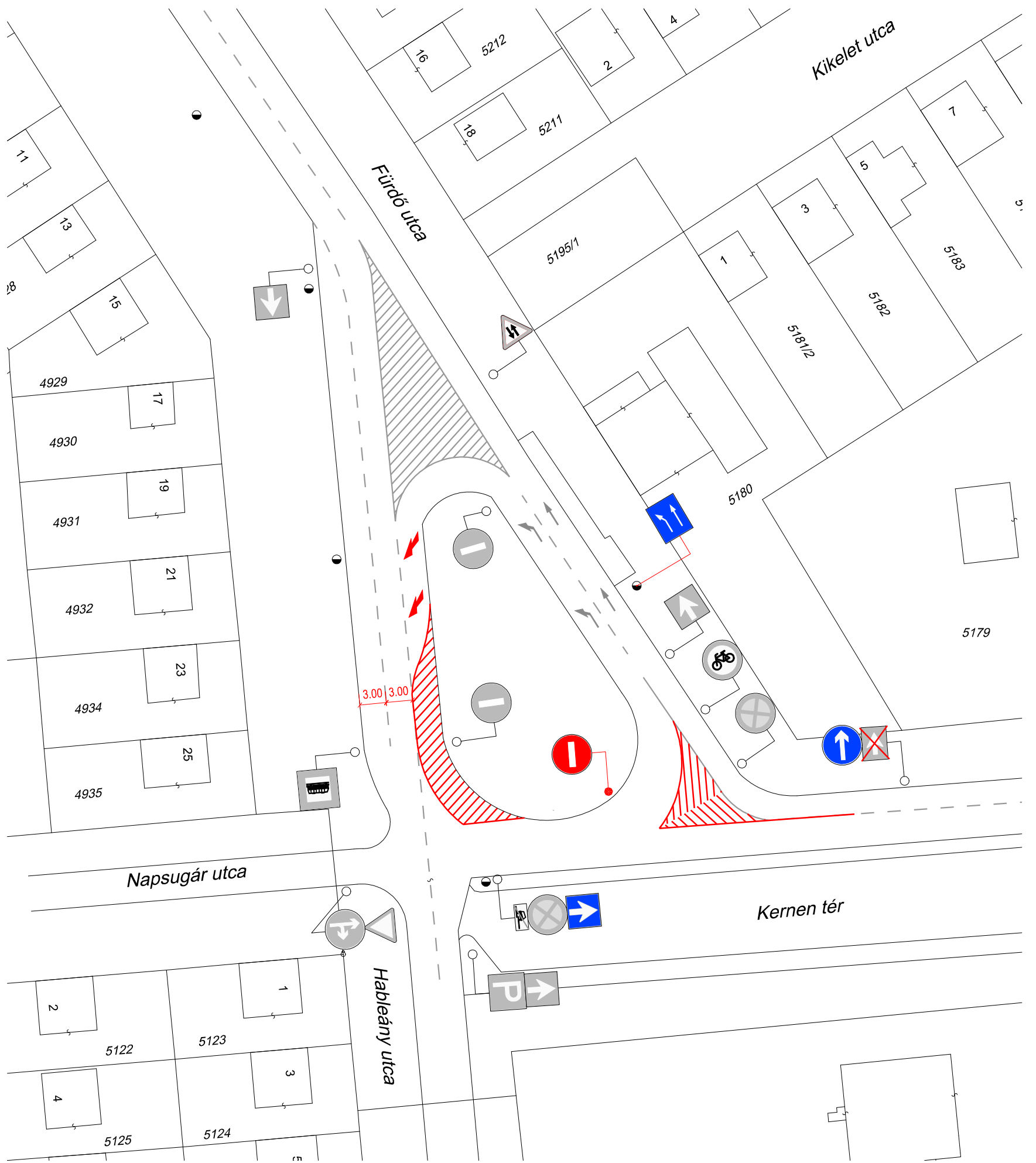
Lakóterületeken környezeti és forgalombiztonsági szempontból előnyös szabályozási forma az övezeti kijelölés. Gunarason, két jelentősebb nagyságú területen, az úthálózat alkalmas lakó-pihenő övezet kijelölésére, amellyel biztosíthatók az ott elérendő célok, és az idegenforgalom kizárásával a jelentős számú megállási tilalom is megszüntethető. Kertvárosban a Gyöngyvirág körüttől keletre eső területen korlátozott sebességű övezet jelölhető ki, amely összhangba van a már ott lévő sebességcsökkentő bordával.

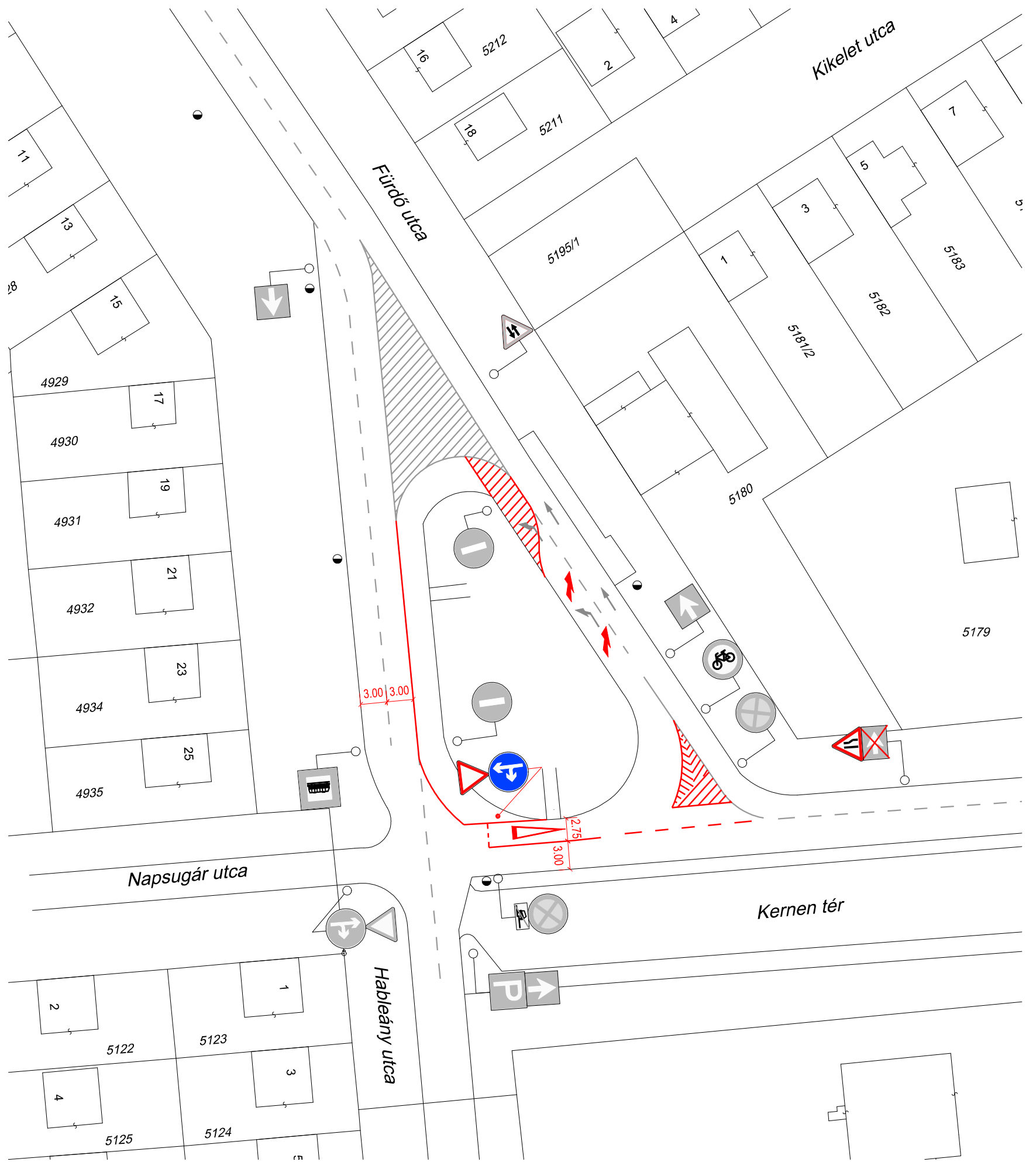
A forgalmi renden belül fontos szerepe van a vételen közlekedők, a gyalogosok és a kerékpárosok forgalombiztonságának. Ezen a téren előrelépést jelenthet a gyalogos-átkelőhelyeknél a fokozottabban észlelhető, sárga keretes tájékoztató táblák elhelyezése, míg a kerékpáros közlekedésnél a több helyen hiányzó táblák pótlása, a keresztezéseknél az útburkolati jelek felújítása, és kerékpáros piktogramok elhelyezése, valamint a kiemelt helyeken a piros színű átvezetések előirányozása.

Az álló járművek elhelyezéséhez a városközpontban nagy számban található parkolóhely, azonban csúcsidőben ezek is már telítettek. Későbbi vizsgálatot és döntést igényel az esetleges parkolás szabályozás bevezetése, első ütemben a parkolási időtartam korlátozásával, később pedig a fizető parkolási rendszer bevezetésével. Indokolt a mozgáskorlátozottak részére szolgáló parkolóhelyek számának növelése, erre vonatkozóan négy új helyszínen kijelölésére került javaslattétel. A parkolóhelyek jelzésrendszere, az alkalmazott tájékoztató táblák száma jelentősen meghaladja a műszaki szabályozás szerinti mértéket, de jelzőtáblák a közlekedők tájékoztatása érdekében megtarthatók.

A forgalmi rend felülvizsgálat helyszíni szemléinek során felmérésre kerültek a nem megfelelő állapotú közúti jelzések, amelyek száma jelentős, összesen 156 db. . Legnagyobb mennyiségben az elsőbbségadás jelzőtáblák cseréje, felújítása válik szükségessé (92 db). Fontossági szempontból ezek a jelzőtáblák, valamint az egyéb, külön megjelölt, rendkívül rossz állapotú jelzőtáblák cseréjét kell előtérbe helyezni. A teljes körű jelzőtábla felújítás elvégzésére az 5 éves felülvizsgálati ciklus lehet a cél.

Összességében kijelenthető, hogy a Dombóvár város forgalmi rend felülvizsgálati anyagában szereplő javaslatok megvalósítása a jogszabályi előírásoknak történő megfelelés, a közlekedésbiztonsági és az esztétikai szempontokból is nagy jelentőséggel bír.





Úttest szélét jelző vonal
1.5 - 1.5 m

