

# **Dombóvári Egyesített Humán Szolgáltató Intézmény**

Gyermekjóléti és gyermekvédelmi tevékenységek  
beszámolója  
2025. évről

Készítette: Kovács Gabriella  
intézményvezető

Tartalom:

Bevezetés	3.o.
Család- és gyermekjóléti központ	4.o.
Család- és gyermekjóléti szolgálat	13.o.
Családok átmeneti otthona	18.o.
Ellenőrzések	22.o.
Összegzés	23.o.
Melléklet	

## *Bevezetés*

A Dombóvári Egyesített Humán Szolgáltató Intézmény gyermekjóléti és gyermekvédelmi tevékenységéről szóló 2025. évi szakmai beszámoló célja, hogy átfogó képet nyújtson az intézmény által végzett család- és gyermekjóléti alapellátási, valamint gyermekvédelmi feladatok megvalósulásáról, azok szakmai tapasztalatairól, eredményeiről és a feladatellátást érintő nehézségekről.

Az intézmény feladatait a gyermekek védelméről és a gyámügyi igazgatásról szóló 1997. évi XXXI. törvény, a szociális igazgatásról és szociális ellátásokról szóló 1993. évi III. törvény, továbbá a személyes gondoskodást nyújtó gyermekjóléti és gyermekvédelmi intézmények szakmai feladatairól és működésük feltételeiről szóló 15/1998. (IV. 30.) NM rendelet, valamint a szociális, gyermekjóléti és gyermekvédelmi szolgáltatók működését szabályozó egyéb hatályos jogszabályok alapján látja el.

A beszámoló bemutatja a Dombóvári Egyesített Humán Szolgáltató Intézmény szervezeti keretein belül működő:

- Család- és Gyermekjóléti Központ,
- Család- és Gyermekjóléti Szolgálat,
- Családok Átmeneti Otthona

2025. évben végzett szakmai tevékenységét, az ellátottak számának és problémáinak alakulását, a jelzőrendszeri együttműködés tapasztalatait, továbbá a gyermekvédelmi feladatellátás során jelentkező társadalmi és szakmai kihívásokat.

Az elmúlt év során intézményünk kiemelt figyelmet fordított a gyermekek veszélyeztetettségének megelőzésére, a családok támogatására, a krízishelyzetek kezelésére, valamint a jelzőrendszeri együttműködés hatékony működtetésére. A szakmai munka során továbbra is jelentős kihívást jelentettek a családokat érintő szociális és megélhetési problémák, a lakhatási nehézségek, a mentális egészséget érintő problémák, valamint a szakemberhiányból és a túlterheltségből fakadó nehézségek.

Intézményünk munkatársai a beszámolási időszakban is elkötelezetten, magas szakmai felelősséggel végezték feladataikat annak érdekében, hogy a gyermekek számára biztonságosabb, kiegyensúlyozottabb fejlődési környezetet, a családok számára pedig megfelelő segítséget és támogatást biztosítsanak.

A beszámolóban szereplő adatok és információk a szakmai nyilvántartások, statisztikai összesítések és intézményi dokumentációk alapján kerültek összeállításra, figyelemmel a személyes adatok védelmére és a hatályos adatvédelmi előírásokra.

### *Család- és gyermekjóléti központ*

A Dombóvári Szociális és Gyermekjóléti Intézményfenntartó Társulás fenntartásában a szakosított- és szociális szolgáltatásokat a Dombóvári Egyesített Humán Szolgáltató Intézmény (Dombóvári ESZI) biztosítja. Ezen belül önálló szakmai egységként, a Család- és Gyermekjóléti Központ járásszintű ellátást nyújt Dombóvár, Szakcs, Lápafő, Várong, Attala, Kapospula, Jágónak, Nak, Szakcs, Kocsola, Dalmand, Kurd, Csibrák, Döbrököz, Kaposszekcső, Csikóstóttós településeken.

Feladatait - a gyermekek védelméről és gyámügyi igazgatásról szóló 1997. évi XXXI. tv.-és a - személyes gondoskodást nyújtó gyermekjóléti, gyermekvédelmi intézmények, valamint személyek szakmai feladatairól és működésük feltételeiről szóló 15/1998. (IV. 30.) NM rendelet -alapján látja el.

#### **A Család- és Gyermekjóléti Központ feladatait tekintve:**

- havi rendszerességgel esetmegbeszélést tart a család- és gyermekjóléti szolgálat számára és szükség szerint konzultációt biztosít,
- tájékoztatja a család- és gyermekjóléti szolgálatot az általa nyújtott szolgáltatásokról, az azt érintőváltozásokról, illetve a járás területén elérhető más személy, illetve szervezet által nyújtott, közvetíthető szolgáltatásokról, ellátásokról,
- amennyiben a család- és gyermekjóléti központ a család- és gyermekjóléti szolgálat feladatkörébe tartozó szolgáltatás szükségességét észleli, bevonja a szolgálatot a szolgáltatás nyújtásába.

A fentiekén túl:

- kezdeményezi a gyermek védelembevételét vagy súlyosabb fokú veszélyeztetettség esetén a gyermek ideiglenes hatályú elhelyezését, nevelésbe vételét,
- javaslatot készít a veszélyeztetettség mértékének megfelelően a gyermek védelembevételére, illetve a családi pótlék természetbeni formában történő nyújtására, a gyermek tankötelezettsége teljesítésének előmozdítására, a gyermek családjából történő kiemelésére, a leendő gondozási helyére vagy annak megváltoztatására, valamint a gyermek megelőző pártfogásának mellőzésére, elrendelésére, fenntartására és megszüntetésére,

- együttműködik a pártfogó felügyelői szolgálattal és a megelőző pártfogó felügyelővel a bűnismétlés megelőzése érdekében, ha a gyámhatóság elrendelte a gyermek megelőző pártfogását,
- a családjából kiemelt gyermek visszahelyezése érdekében szociális segítőmunkát koordinál és végez - az otthont nyújtó ellátást, illetve a területi gyermekvédelmi szakszolgáltatást végző intézménnyel együttműködve - a család gyermeknevelési körülményeinek megteremtéséhez, javításához, a szülő és a gyermek közötti kapcsolat helyreállításához,
- utógondozást végez - a gyermekvédelmi gyámmal együttműködve, - a gyermek családjába történő visszailleszkedéséhez,
- védelembe vett gyermek esetében elkészíti a gondozási-nevelési tervet, szociális segítőmunkát koordinál és végez, illetve a gyámhatóság megkeresésére a családi pótlék természetbeni formában történő nyújtásához kapcsolódó pénzfelhasználási tervet (a továbbiakban: pénzfelhasználási terv) készít.

#### **A család- és gyermekjóléti központ speciális szolgáltatásai:**

##### **- Kapcsolatügyelet**

Kapcsolattartási ügyeletünkön az intézmény munkaidőben igény szerint, munkaidőn túl, illetve hétvégén a hónap minden 2. illetve 3. szombatján; (8.00-10.00; 10.00-12.00 óra között) és a hónap minden 3. szerdáján, munkaidőn túl (16.00-18.00 óra között), maximum 2 család részére, alkalmanként/családonként 2 óra időtartamban biztosítja a szolgáltatást.

A szolgáltatás igénybevételére a gyámhivatallal illetve a bírósággal előre egyeztetett időpontban van lehetőség, az erre kijelölt kapcsolatügyi helyiségben. A 2025-ös évben 24 alkalommal valósult meg a szolgáltatás, minden esetben jogerős hatósági intézkedéssel érintett.

##### **- Jogi tanácsadás:**

Jogi tanácsadás keretében az Intézmény 1 fő megbízási szerződéses jogászt alkalmazott, aki rászoruló családoknak, egyéneknek nyújtott jogi segítséget házassági, családi, gyermekelhelyezési, végrehajtási, örökösödési, munkajogi kérdésekben, valamint a család alapvető működését befolyásoló ügyekben.

A jogi tanácsadás a szociális segítő tevékenység, családgondozás szerves részeként kell, hogy funkcionáljon, ezért feltétele a tanácsadó és a családsegítő/ezetmenedzser

folyamatos szakmai együttműködése. A szolgáltatás ingyenesen igénybe vehető. A 2025-ös évben 33 esetben vették igénybe a jogi tanácsadás szolgáltatást.

- **Pszichológiai tanácsadás:** Keddenként 12<sup>00</sup>-16<sup>00</sup>

2025. évben szakember hiányában intézményünk nem tudta biztosítani a szolgáltatást.

Ez a probléma 2026. január 01-től megoldódott, mivel sikerült szakembert szerződtetni a feladat ellátására. A pszichológiai tanácsadás azóta is folyamatos.

- **Családkonzultáció:** igény szerint
- **Kórházi szociális munka:** Intézményünk együttműködési megállapodást kötött a helyi, illetve a kaposvári, szekszárdi és szigetvári kórházakkal, mivel a járás településein élők ellátása ezekben az intézményekben történik. 1 fő esetmenedzser látja el egyéb teendői mellett a fenti tevékenységet, melynek során fogadja az egészségügyi intézmények által küldött jelzéseket, szükség esetén továbbítja a megfelelő intézményegységekhez, illetve megteszi a szükséges intézkedéseket, (családlátogatás, környezettanulmány, gondnokság alá helyezés stb.) a 2025-ös évben 17 esetben.
- **Készenléti szolgálat:** célja a Család- és Gyermekjóléti Központ nyitvatartási idején kívül felmerülő krízishelyzetekben történő azonnali, szakszerű segítség, tanácsadás vagy tájékoztatás nyújtása. Egy állandóan hívható mobiltelefonszámon biztosítjuk az elérhetőséget az arra rászorulóknak, ahol a Család- és Gyermekjóléti Központ munkatársai az érintetteknek a lehető legtöbb információt megadják helyzetük megoldása érdekében. A telefonhívásokat a család- és gyermekjóléti központ 5 munkatársa fogadja (havonta készült beosztás alapján).

A készenléti szolgálathoz beérkező hívások adminisztrációja és az intézkedés leírása a hívást követően történik. A további szükséges beavatkozásokra a Család- és Gyermekjóléti Központ szakemberei tesznek javaslatot, a hívást követő első munkanapon. A 2025-ös évben 4 hívás érkezett a hívószámra.

- **Szociális diagnózis készítése:** 1 szociális diagnózist készítő esetmenedzser 8 órában látja el a teljes dombóvári járás területén az alábbi feladatokat:
  - az igénylő problémájának felismerése, definiálása és ennek alapján szükségleteinek megállapítása
  - a megfelelő szolgáltatások megállapítása
  - az elérhető szolgáltatások és szolgáltatók feltérképezése
  - az igénylőknek a megfelelő szolgáltatókhoz történő irányítása

A család- és gyermekjóléti központ szociális diagnózist készít:

- a család- és gyermekjóléti szolgálat kezdeményezésére, ha olyan szociális szolgáltatás vagy gyermekjóléti alapellátás – ide nem értve a gyermekek napközbeni ellátását – igénybevétele válik szükségessé, amelyben az ellátott vagy a család nem részesül, vagy azt a szolgálat más okból szükségesnek tartja,

- a család- és gyermekjóléti szolgálatnál gondozásban nem álló ellátott esetén akkor, ha az esete nem tartozik a Gyvt. 40/A. § (2) bekezdés a) vagy b) pontja alá,

- és a szociális diagnózis elkészítéséhez valamennyi érintett hozzájárul.

A szociális diagnózis elkészítését a 64. § (2) bekezdése szerinti jelzőrendszer tagjai is kezdeményezhetik a család- és gyermekjóléti központnál.

A szociális diagnózis a család szociális helyzetének átfogó vizsgálata alapján meghatározza az igénybe venni javasolt szociális szolgáltatásokat és – ide nem értve a gyermekek napközbeni ellátását – gyermekjóléti alapellátásokat. A jogosultsági feltételek fennállása esetén a szociális diagnózis kötelezi a szociális, gyermekjóléti szolgáltatókat és intézményeket, amelyek kötelesek a szolgáltatásra vonatkozó igényt nyilvántartásba venni.

A 2025-ös évben 8 esetben készült el szociális diagnózis.

- **Iskolai szociális munka:** Az óvodai- és iskolai szociális segítő tevékenység a köznevelési intézménybe járó gyermeknek, a gyermek családjának és a köznevelési intézmény pedagógusainak nyújt támogatást azáltal, hogy egyéni és csoportos formában segíti

a) a gyermeket a korának megfelelő, nevelésbe, oktatásba való beilleszkedéséhez, tanulmányi kötelezettségei teljesítéséhez szükséges kompetenciái fejlesztésében,

b) a gyermek tanulmányi kötelezettségeinek teljesítését akadályozó tényezők feltárását és megoldását,

c) a gyermeket a tanulmányi előmeneteléhez, későbbi munkavállalásához kapcsolódó lehetőségei kibontakozásában, és

d) a gyermek családját a gyermek iskolai életét érintő kérdésekben, valamint nevelési problémák esetén a gyermeket és a családot a közöttük lévő konfliktus feloldásában.

A járás összes érintett intézményében biztosítjuk ezirányú szolgáltatásainkat, mely a 2025-ös évben összesen 3293 tevékenységet jelent a fenti feladatok vonatkozásában.

A 2025-ös évben ismét az óvodai- és iskolai szociális segítők szervezésében és lebonyolításában valósult meg a nyári napközis tábor júliusban és augusztusban 1-1 hét időtartamban.

### **Személyi és tárgyi feltételek:**

A Család- és Gyermekjóléti Központban foglalkoztatottak feladatszerinti megoszlása:

4 fő esetmenedzser

1 fő szociális diagnózist készítő esetmenedzser

4 fő óvodai- iskolai szociális segítő

A család- és gyermekjóléti központ szakmai vezetője az intézményvezető-helyettesi feladatokat is ellátja.

A szakemberek közül mindenki rendelkezik jogszabályban előírt végzettséggel.

Mindenki számára megfelelő irodahelyiség áll rendelkezésére, ahol ellátják az adminisztrációs és egyéb feladataikat, ehhez szükséges technikai eszközök biztosítottak. Valamennyi munkatársunk rendelkezik szolgálati mobiltelefonnal, valamint számítógéppel és internet- hozzáféréssel.

A járás településeire saját gépjárművel és tömegközlekedéssel jutnak el. A területet igyekeztünk úgy felosztani a munkatársak között, hogy lehetőség szerint ne legyen szükség a tömegközlekedéshez igazodni, ezáltal hatékonyabban gazdálkodhatnak a munkaidő maximális kihasználásával.

A Család- és Gyermekjóléti Központ rendelkezik kapcsolatügyeleti helyiséggel, ami egyben interjúszobaként is funkcionál. Nagyobb rendezvények lebonyolításához az épületegyüttesben található, a Város- és Lakásgazdálkodás NKFT. tulajdonában lévő konferenciaterem áll a rendelkezésünkre.

A családsegítő és gyermekjóléti alapellátás területén is tapasztalható az a tendencia, mely általában a szociális területen is megfigyelhető. Vagyis, hogy az alacsony bérek okozta egzisztenciális problémák (napi megélhetés, lakhatásuk biztosítása a jelenlegi albréteárok mellett), az állandósult túlterheltség folyamatosan feszültségeket generál a munkatársakban. Az adminisztrációs terhek folyamatos növekedése miatt egyre kevesebb minőségi idő jut a klienssel való közvetlen munkavégzésre, a „klasszikus szociális munkára”. Az ebből fakadó időhiány miatt folyamatosan magas a kollégák frusztrációs szintje. Mindezek fokozzák a kollégák esetében a kiegészítés, valamint a munkahelyváltási kényszer veszélyét. Ezen állapotok rendkívüli módon veszélyeztetik a minőségi, felelősségteljes munkavégzést, a meglévő munkatársak megtartását, szakmailag megfelelően képzett, kompetens új munkatársak felvételét, valamint intézményünk ügyfeleinek szakszerű és emberhez méltó ellátását. A szakmai munkánk színvonalának, profizmusának megőrzése, kompetenciáink fejlesztése, a fokozott pszichoszociális megterhelés okozta kiegészítés megelőzése érdekében hangsúlyosnak

tartjuk a csoportos/team szupervízió lehetőségének folytonosságát, valamint az egyéni szupervíziós lehetőség megteremtését. A vezetői kompetenciák fejlesztése, a vezetői szupervízió lehetővé tétele és folyamatosságának biztosítása kulcsfontosságú a versenyképes vezetői szemlélet kialakításához. Központunk munkatársai számára fontos, hogy lehetőséget kapjanak továbbképzéseken való részvételre, melyet az intézmény vezetése folyamatosan támogat.

Az intézmény valamennyi dolgozóját érintően történt pozitív irányú változásként könyvelhető el, hogy az ágazatot érintő bértkiegészítés 2026. januárjában megvalósult egy újabb pótlék formájában. Valamint az is elmondható, hogy az intézmény dolgozói 2025. júliusától havonta folyamatosan kávéterem támogatásban részesülnek.

### **Statisztikai adatok:**

#### Hatósági intézkedésekre tett javaslatok száma:

- Védelembe vett gyermekek száma: 92 fő
- Nevelésbe vett gyermekek száma: 35 fő
- Családba fogadás: 25 fő
- Megelőző pártfogás: 13 fő
- Ideiglenes hatállyal elhelyezett: 2 fő

#### Hatósági intézkedésekhez kapcsolódó tevékenységek száma:

- Szociális segítő tevékenység: 220 alkalom
- Esetkonferencián való részvétel: 70 alkalom
- Esetkonzultáció: 122 alkalom
- Esetmegbeszélés: 240 alkalom
- Tárgyaláson való részvétel: 139 alkalom
- Családlátogatás: 594 alkalom
- Környezettanulmány készítése: 95 db

#### Speciális szolgáltatások keretein belül végzett tevékenységek:

- Kapcsolatügyelet: 24 alkalom., ebből jogerős hatósági intézkedéssel érintett 10 eset
- Óvodai- és iskolai szociális segítő tevékenység: 3293 alkalom
- Kórházi szociális munka 17 alkalom
- Szociális diagnózis: 8 db
- Jogi tanácsadás: 33 alkalom

#### Hatósági intézkedéshez kapcsolódó eszményes tevékenységben érintettek száma települések szerint:

Ssz:	Település:	Védelembe vett (fő)	Ideiglenes hatállyal elhelyezett (fő):	Nevelésbe vett: (fő)	Utógondozás: (fő)	Összesen: (fő)
1.	Attala	1		1		2
2.	Csibrák	8	1	5		14
3.	Csikóstóttós	9		3		12
4.	Dalmand	4		2		6
5.	Dombóvár	37		16	4	57
6.	Döbrököz	12		6		18
7.	Gyulaj	10		13	4	27
8.	Jágónak	5		2		7
9.	Kapospula	1				1
10.	Kaposszekcső			2		2
11.	Kocsola	16		11		27
12.	Kurd	12		11	5	28
13.	Lápfő	1				1
14.	Nak	3		1		4
15.	Szakcs	6		2		8
16.	Várong					
<b>Összesen:</b>		<b>125</b>	<b>1</b>	<b>75</b>	<b>13</b>	<b>214</b>

#### **A Család- és gyermekjóléti központ kapcsolata a Család- és gyermekjóléti szolgálattal:**

2021. január 1-től a dombóvári járás területén kizárólag intézményünk látja el a család- és gyermekjóléti szolgálat feladatait.

Az egyes feladatok teljesítésének mikéntje a protokoll előírásai mentén történik. Munkánk minél pontosabb elvégzéséhez segítséget nyújtanak a szakmai fórumok és a különböző a szakminisztériumok által kiadott segédanyagok.

A család- és gyermekjóléti központ havonta tart esetmegbeszélést a család- és gyermekjóléti szolgálat részére, melyek a munkamódszerek megbeszélésére, az egységes adminisztráció

vezetésére irányulnak. Ekkor kerül sor a közös esetek megbeszélésére, illetve a különböző esetleges közös esetkonferenciák, team megbeszélések egyeztetésére.

A család- és gyermekjóléti szolgálat heti rendszerességgel átadták a központ részére a „heti jelentést”, melyben a különböző helyekről érkezett jelzéseket és az azokra tett intézkedéseket rögzítette a család- és gyermekjóléti szolgálat jelzőrendszeri felelőse.

### **Észlelő-jelzőrendszer működése, szakmai kapcsolatok:**

A jelzőrendszer járási szintű koordinálása körében a család- és gyermekjóléti központ koordinálja a járás területén működő jelzőrendszerek munkáját. Az ezzel kapcsolatos szakmai munkát egy esetmenedzseri feladatokat is ellátó jelzőrendszeri tanácsadó végzi.

A központ alapvető prevenciós feladata az észlelő-jelzőrendszer működtetése, amely lehetővé teszi mindazoknak a szakembereknek az együttműködését, akik akár intézményes, akár egyéb hivatalos, szabályozott keretek között kapcsolatba kerülhetnek a gyermekekkel.

A helyi jelzőrendszer tapasztalataink szerint –az élő, személyes kapcsolatok miatt is- jól működik, a jelzőrendszeri tagok már kizárólag írásban jeleznek, nagyon sok esetben az intézményi e-mailre érkeznek a jelzések.

A Tolna Megyei Kormányhivatal Hatósági és Gyámügyi Osztályával, annak ügyintézőivel napi munkakapcsolatban voltak a gyermekjóléti központ munkatársai 2025-ben is. Folyamatosan kérte fel a Család- és Gyermekjóléti Központot a Hatósági és Gyámügyi Osztály környezettanulmányok készítésére, nevelésbe vételi ügyekben, elhelyezési értekezleteken való részvételre, javaslattételre, védelembe vétellel kapcsolatos javaslattételre, védelembe vételi ügyek felülvizsgálatára.

Az oktatási-nevelési intézményekkel az együttműködés szintén napi szintű, jelzési kötelezettségüknek eleget tesznek igazolatlan iskolai hiányzásokról, iskolai konfliktusokról, magatartási problémákról azonnal jeleznek.

A Tolna Megyei Kormányhivatal Gyámügyi és Igazságügyi Osztályának pártfogó felügyelőjével az elmúlt év folyamán többször személyes konzultációt folytattak az esetmenedzserek a közös ügyek kapcsán. A tavalyi év folyamán néhány közös eset kapcsán már a megelőző pártfogás alkalmazására is sor került.

A védőnői szolgálat szakemberei probléma esetén szóban és írásban is jeleztek, közös családlátogatásokra, konzultációkra került sor.

Évek óta Együttműködési megállapodásunk van a Magyar Élelmiszerbank Egyesülettel, melynek köszönhetően a helyi Tesco Hipermarketben jelentkező élelmiszerfelesleget (pákárú, zöldség, gyümölcs) Szolgálatunk munkatársai napi szinten osztják ki a rászoruló emberek

között. Év közben többször nyílik lehetőség egyéb élelmiszerek (pl.: konzervek, tartós élelmiszerek, stb.) megpályázására, emellett minden évben karácsony előtt gyűjtést szervezünk tartós élelmiszerekből a helyi élelmiszerlánc üzletében.

Az élelmiszerek kiosztása és elszámolása szigorú szabályok mentén történik. A napi áruházi adományokról való elszámolást, illetve az Élelmiszerbank által megpályázott és intézményünk által elnyert adományok elszámolását, ezek lebonyolítását Központunk munkatársa végzi.

A 2025-ös évben áruházi élelmiszermentésből és pályázatból összesen 11 732 kg élelmiszert osztottunk ki a rászoruló családok részére.

### **Szakmai értékelés, tapasztalatok**

A 2025. évben a Család- és Gyermejjóléti Központ feladatai továbbra is komplex, sokrétű szakmai jelenlétet igényeltek. Az esetek többségében halmozott problémák jelentek meg, különösen a lakhatási nehézségek, a családi konfliktusok, az anyagi ellehetetlenülés, a gyermeknevelési problémák, valamint a mentális és pszichés terheltség területén.

A hatósági intézkedésekhez kapcsolódó esetek száma továbbra is magas, ami arra utal, hogy a veszélyeztetettség számos család esetében már olyan mértékű, amely fokozott szakmai és hatósági beavatkozást tesz szükségessé. Kiemelten magas a családlátogatások, esetkonzultációk és tárgyalások száma, amely a szakemberek folyamatos jelenlétét és intenzív esetkezelő munkáját tükrözi.

Az óvodai- és iskolai szociális segítő tevékenység jelentős szerepet tölt be a prevencióban, különösen a korai problémadetektálás, az iskolai konfliktusok kezelése, a hiányzások csökkentése és a gyermekek mentális támogatása területén. Az elmúlt év tapasztalatai alapján egyre nagyobb szükség mutatkozik mentálhigiénés és pszichológiai támogatás biztosítására mind a gyermekek, mind családjaik részére.

A jelzőrendszer működése összességében megfelelő volt, az együttműködés folyamatosnak és aktívnak tekinthető. A legtöbb jelzés továbbra is a köznevelési intézmények, a rendőrség és az egészségügyi szolgáltatók részéről érkezett.

A szakmai munka eredményességét ugyanakkor jelentősen nehezíti a szociális ágazatban tapasztalható szakemberhiány, a növekvő adminisztrációs terhek, valamint a munkatársak fokozott pszichés megterhelése. A kiegészítés megelőzése, a szakemberek megtartása, valamint a szakmai támogatórendszerek – különösen a szupervízió – biztosítása a következő időszakban kiemelt jelentőségű.

#### *Család- és gyermekjóléti szolgálat*

### **1. Jogszabályi háttér**

A beszámoló a gyermekek védelméről és a gyámügyi igazgatásról szóló 1997. évi XXXI. törvény alapján készült.

## 2. Demográfiai és szociális helyzet

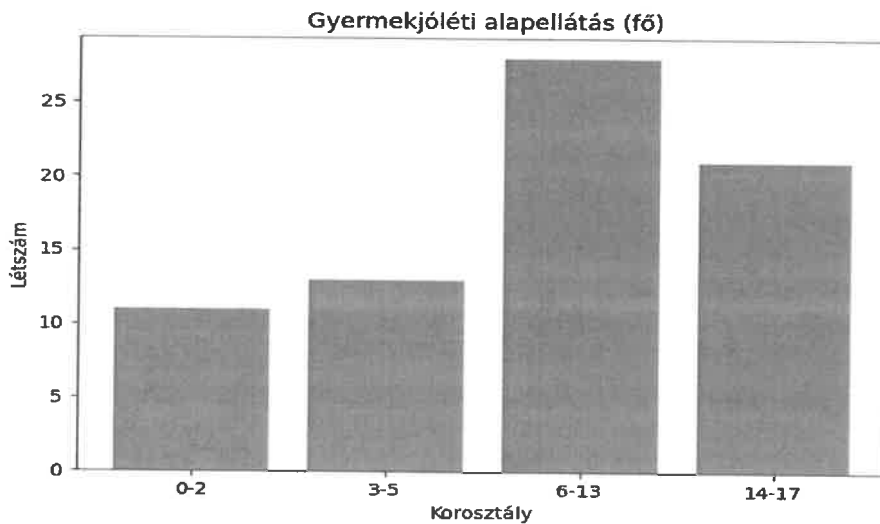
A településen a gyermekkorú lakosság aránya csökkenő tendenciát mutat, a hátrányos helyzetű gyermekek aránya továbbra is jelentős.

## 3. Gyermekjóléti alapellátások

A feladatellátást a Dombóvári Egyesített Humán Szolgáltató Intézmény biztosítja.

Ellátott gyermekek száma: 73 fő

Családok száma: 53



Százalékos megoszlás:

0-2 évesek: 15.1%

3-5 évesek: 17.8%

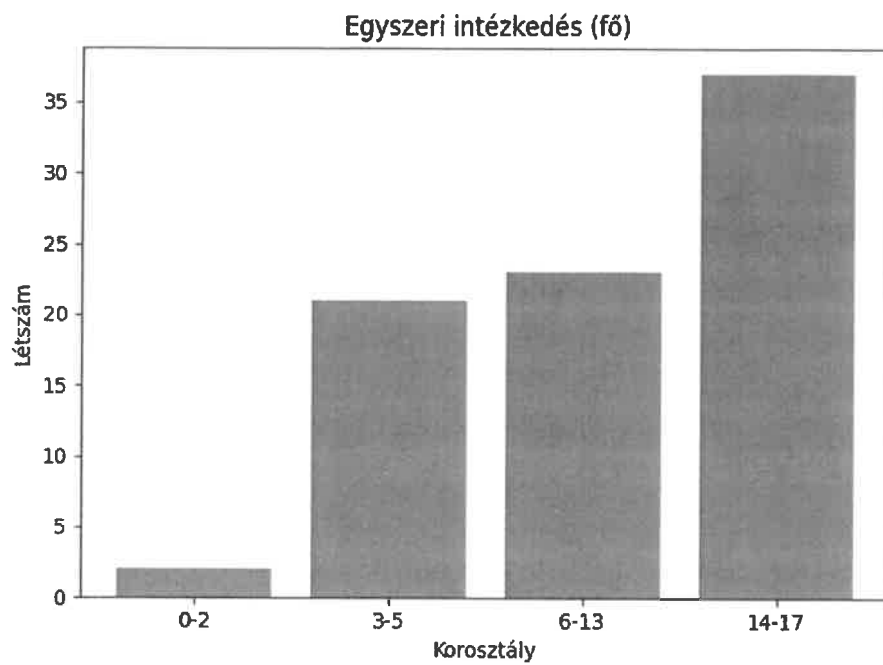
6-13 évesek: 38.4%

14-17 évesek: 28.8%

2. Egyszeri intézkedés

Érintett gyermekek száma: 83 fő

Családok száma: 290



Százalékos megoszlás:

0-2 évesek: 2.4%

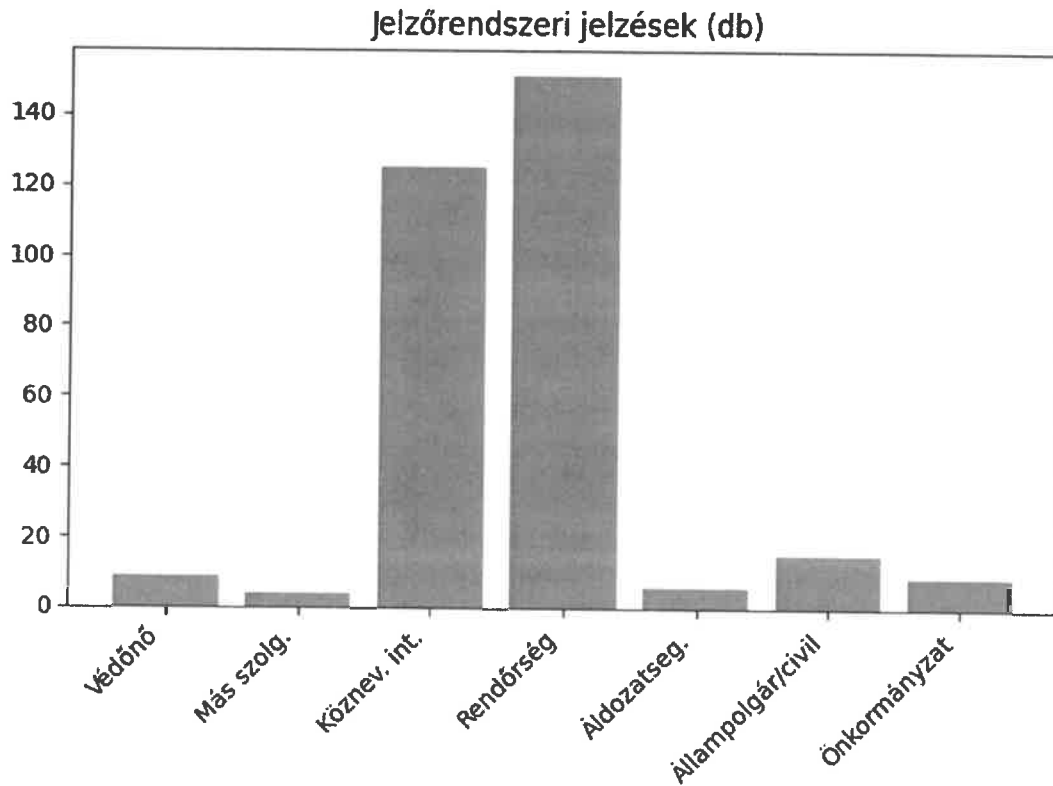
3-5 évesek: 25.3%

6-13 évesek: 27.7%

14-17 évesek: 44.6%

#### 4. Jelzőrendszer

A jelzőrendszer működése biztosított, a jelzések száma és minősége alapján fejlesztési igény mutatkozik.



Százalékos megoszlás:

Védőnő: 2.7%

Más szolgálat.: 1.2%

Köznevelési intézmény: 38.0%

Rendőrség: 45.9%

Áldozatsegítő.: 1.8%

Állampolgár/civil: 4.6%

Önkormányzat: 2.7%

Egyéb: 3.1 %

#### 5. Pénzbeli és természetbeni ellátások

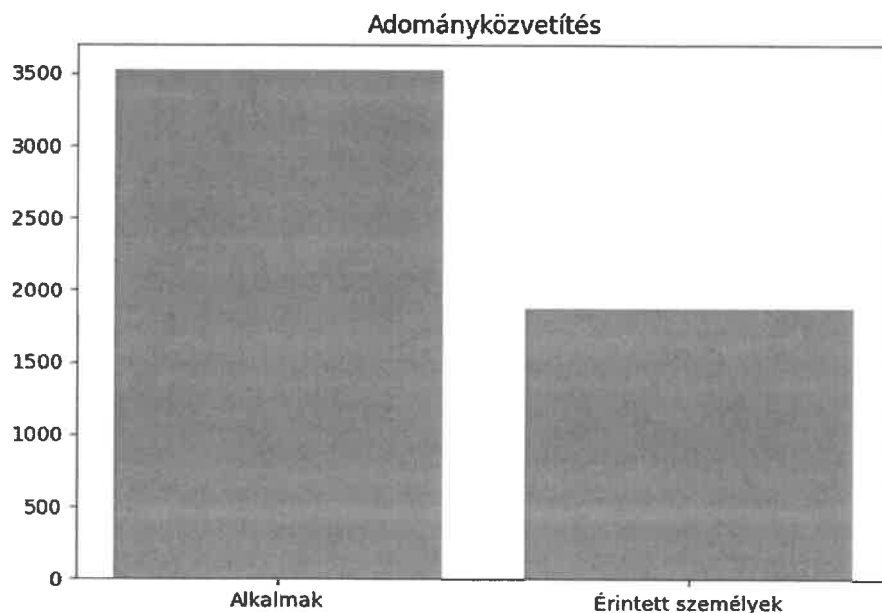
Rendszeres gyermekvédelmi kedvezmény, rendkívüli települési támogatás, gyermekétkeztetés.

## 6. Adománykövetítés

Alkalmak száma: 3527

Érintett személyek száma: 1872

Egy főre jutó átlagos alkalomszám: 1.88



## 7. Fejlesztési irányok 2026-ra

Mentálhigiénés és prevenciós szolgáltatások fejlesztése.

### Szakmai értékelés, tapasztalatok

A 2025. év tapasztalatai alapján a család- és gyermekjóléti szolgálat alapellátási tevékenysége továbbra is meghatározó szerepet töltött be a gyermekek veszélyeztetettségének megelőzésében és a családok támogatásában. Az alapellátásban megjelent problémák jelentős része összefüggésben állt a családok kedvezőtlen szociális helyzetével, a megélhetési nehézségekkel, a lakhatási bizonytalansággal, valamint a gyermeknevelési és kapcsolati konfliktusokkal.

A korcsoportos adatok alapján továbbra is a 6–13 éves gyermekek jelentik az alapellátás legnagyobb arányban érintett korosztályát, ugyanakkor az egyszeri intézkedések és krízishelyzetek esetében a 14–17 éves korcsoport hangsúlyos jelenléte figyelhető meg. Ez arra utal, hogy a serdülőkorhoz kapcsolódó magatartási, beilleszkedési és családi konfliktusok fokozott szakmai jelenlétet igényelnek.

A jelzőrendszer működése biztosított volt, ugyanakkor a rendőrségi és köznevelési intézményi jelzések magas aránya azt mutatja, hogy a gyermekeket érintő problémák jelentős része már súlyosabb konfliktus vagy veszélyeztetettség kialakulása után kerül észlelésre. Továbbra is fontos feladat a prevenciós szemlélet erősítése és a korai jelzés ösztönzése.

Az adománykövetítési tevékenység továbbra is jelentős szerepet töltött be a családok támogatásában. Az ismétlődő támogatási szükségletek azt mutatják, hogy számos család tartósan nehéz anyagi körülmények között él, és folyamatos segítségre szorul.

A szolgálat szakemberei a növekvő esetszámok és a komplex problémák ellenére elkötelezetten végezték munkájukat. A jövőben kiemelt feladat a prevenciós és mentálhigiénés szolgáltatások fejlesztése, valamint a krízishelyzetek gyorsabb és hatékonyabb kezelését segítő erőforrások biztosítása.

## *Családok átmeneti otthona*

### **1. Bevezetés**

A beszámoló célja a Családok Átmeneti Otthonában folyó szakmai munka, az ellátotti mutatók, valamint az intézmény működésének átfogó bemutatása 2025 évre vonatkozóan.

### **2. Az intézmény működése 2025 évben**

- összesen 14 családnak biztosított ellátást (Ebből 8 család jogviszonya keletkezett 2025-ben.)
- 14 felnőtt és 34 gyermek élt az otthonban
- 14 család apa nélkül
- védelembe vétel: 1 család (4 gyerek) érkezett védelembe vétellel, ami felülvizsgálatra került és a védelembe vétel fenntartása volt indokolt. 2 esetben kezdeményeztünk védelembe vételt (4 gyermek esetében), ahol védelembe vétel megállapításra került
- Jelenleg az otthonban 2 család (6 gyermek) áll védelembe vétel alatt. Az esetmenedzserrel rendszeresen tartjuk a kapcsolatot.
- hosszabbítás: 1 család (3 gyerek) tartózkodási engedélyét hosszabbítottuk meg fél évvel.

A 2025-es évben 6 család (16 gyermek) költözött ki, 1 család (2 gyermek) a gyermekek édesapjához költözött, majd a későbbiekben egy másik anya otthonba kerültek. 1 család (2 gyermek) a Nagyatádi Családok Átmeneti Otthonába költözött. 3 család (9 gyermek) az élettársához, 1 család (3 gyermek) albérletbe költözött az apával. 2 család hagyott maga után tartozást térítési díj nem fizetés miatt.

A családok átmeneti otthona folyamatos munkarend szerint működő bentlakásos intézmény, mely befogadja:

- A bántalmazott anyát és gyermekét;
- A várandós anyát, illetve szülészetről kikerült szülőt és gyermekét;
- Az otthontalanná vált szülőt és gyermekeit;
- A krízishelyzetbe került szülőt és gyermekeit;
- A védelmet kereső szülőt és gyermekeit.

### **3. Az otthonba kerülés jellemző okai:**

A 2025. évben beköltözött 8 család halmozott problémákkal érkeztek 6 család Tolnavármegyéből, 1 Somogy vármegyéből, 1 Fehérvármegyéből. A lakhatási problémák mellett, párkapcsolati, pszichés, nevelési, a szülők életvezetési problémái, pénzügyi problémák bántalmazás és családi konfliktusok. jellemezték a családokat. 1 család érkezett OKIT-on keresztül és egy család érkezett másik anya otthonból. Krízis ellátást 3 alkalommal nyújtottunk, ahol egy anyuka vissza tudott költözni saját környezetébe, 2 anyuka a Kaposvári Borostyánvirág Anyaotthonba költözött.

#### 4. Az intézmény szolgáltatásai

Kiemelt célok:

- a családok egyben tartása
- a szolgáltatások során elsajátított készségek beépülése önálló életvitelükbe
- a gyermekek biztonságos fejlődésének biztosítása
- az önálló életvitel helyreállításának támogatása

**A szülő/k és gyermeke/i számára az otthonban tartózkodás ideje alatt biztosítjuk:**

- az együttes lakhatást külön szobában,
- szociális, jogi, pszichológiai, mentálhigiénés segítséget, illetve az ezekhez való hozzájutást,
- a szülő indokolt távolléte alatt gyermekfelügyeletet,
- elsősegélynyújtáshoz szükséges eszközöket,
- a lakókörnyezet, illetve ruházat tisztántartásához szükséges tisztítószerket, vegyszereket
- a személyi tisztálkodásra, mosásra, főzésre és étkezésre, éjszakai és nappali tartózkodásra, közösségi együttlétre szolgáló helyiségeket
- térítésmentesen igénybe vehető pszichológiai és jogi tanácsadást
- tanulás támogatása

#### 5. Az otthonban végzett szakmai munka:

Felnőttekkel folytatott munka:

- egyéni esetkezelés (felkészítés az önálló életre az egyéni sajátosságok figyelembe vételével)
- csoportfoglalkozás (egészség fejlesztés, nevelési kérdések, szülői szerepek, háztartás gazdálkodás)
- segítő beszélgetés (meglévő erőforrások feltérképezése, jövő orientált beszélgetés)
- önismeret fejlesztés
- munkaerőpiaci integráció elősegítése
- gondozási-nevelési tervek készítése
- ügyintézés támogatása
- gyermekek fejlődésének nyomon követése

mentálhigiénés támogatás

Gyermekekkel folytatott munka (életkori és egyéni sajátosságaik egyéni szükségletek figyelembevételével):

- Biztonságos, kiszámítható környezet megteremtése
- kiszámítható napirend kialakítására
- A gyermekek testi-lelki fejlődésének támogatása
- érzelmi támogatás
- szülő-gyermek kapcsolatának harmonizálása
- A trauma, veszteség vagy bizonytalanság feldolgozásának segítése
- A családi kapcsolatok erősítése
- a tanulás támogatása, mely során segítséget nyújtunk a házi feladat elkészítésében, valamint a tanulási szokások kialakításában
- szabadidős programok: kézműves foglalkozások, játékos tevékenységek, közösségépítő programok, vetélkedők, mozgásos feladatok
- ünnepekre való közös felkészülés
- gyermekek kreativitásának fejlesztése

## 6. Tárgyi és személyi feltételek:

Személyi feltételek: Az év során szakmai vezető és 2 családgondozó, 1 gondozónő váltás történt. Az otthon jelenleg megfelelő létszámú és szakképzettségű munkatárssal látja el feladatait.

A családok átmeneti otthonában a szakmai munka alapját a dolgozók összehangolt, team szemléletű együttműködése képezi. Az intézményben dolgozó szakemberek – 1 szociális munkás, 2 szociál pedagógus, 1 dajka, 2 pedagógiai asszisztens – közös cél mentén végzik tevékenységüket, amely a családok és gyermekek komplex támogatását szolgálja

Tárgyi feltételek: Az idei évben a tárgyi feltételek biztosítására, bővítésére került sor. A lakók számára biztonságosabb, rendezettebb és élhetőbb környezet került kialakítására. A családok szobája alapvető bútorzattal és használati eszközökkel felszerelt.

Csak természetben nyújtott adományozás valósult meg, többségében ruha, bútor, használati tárgyak, élelmiszer.

## 7. Együttműködés

Az intézmény együttműködik a család- és gyermekjóléti szolgálattal, oktatási és egészségügyi intézményekkel, valamint hatóságokkal, adományozókkal (Örökbefogadók Egy Ovit Mozgalom, Nagycsaládosok Szövetsége, a város lakói)

### Team munka:

A mindennapi munkavégzés során kiemelt szerepet kap az információk folyamatos megosztása, a feladatok egyeztetése és a felelősségi körök egyértelmű meghatározása. A dolgozók munkájukat a szakmai szabályok, valamint az intézményi protokollok betartásával végzik, törekedve a következetességre és a magas szakmai színvonal biztosítására.

Munkaértekezlet: havi egy alkalommal alkalmat ad az esetek átbeszélésére, az otthont érintő feladatok megbeszélésére, a változtatások elfogadására, egyeztetésére. Ez szolgálja a következetes és egyirányú munkavégzést.

Esetmegbeszélés: Havi egy alkalommal a Gyermekjóléti Szolgálat- és Központ családsegítő munkatársak és az esetmenedzserekkel cső családgondozói, illetve további egy alkalommal a cső családgondozói, amelyek lehetőséget biztosítanak az egyes családok helyzetének áttekintésére, a problémák közös értelmezésére és a szükséges beavatkozások megtervezésére. Ezek az alkalmak hozzájárulnak a szakmai döntések megalapozottságához és a hatékony együttműködéshez.

A dolgozók közötti kommunikáció nyílt és együttműködésen alapuló, amely elősegíti a gyors reagálást a felmerülő problémákra. A különböző szakterületek képviselőivel (óvodai-iskolai pedagógusokkal, a védőnővel és orvos) megvalósuló együttműködés lehetővé teszi a komplex szemlélet érvényesülését, figyelembe véve a családok sokrétű szükségleteit.

A munkatársak tevékenységét a segítő attitűd, az empátia és a szakmai elhivatottság jellemzi. A team munkában fontos szerepet kap a kölcsönös támogatás, a tapasztalatok megosztása, valamint a szakmai fejlődés iránti nyitottság

## 7. Nehézségek

- a családok továbblépési lehetőségeinek hiány (lakhatási, albérleti lehetőségek hiánya, munkaidő gyermeknevelés összeegyeztethetlensége )
- szűkülő munkaerőpiaci integrációs lehetőségek
- tárgyi feltételek korlátozottsága (épület rossz állapota rossz nyílászárók, beázások, veszélyes elektromos hálózat )
- erőforráshiány

Az intézményi egység teljes körű felújítása várható a TOP PLUSZ-3.4.1-23-DV1-2025-00001 beruházás keretein belül. Ez nagymértékben fogja segíteni az itt dolgozó szakemberek munkáját és komfortosabbá fogja tenni a bent lakó családok életét.

## 8. Összegzés

Az intézmény a nehézségek ellenére biztosította a családok számára a biztonságos ellátást és a szükséges szakmai támogatást.

## Szakmai értékelés, tapasztalatok

A Családok Átmeneti Otthona 2025-ben is folyamatosan biztosította a krízishelyzetbe került családok számára a biztonságos lakhatást és a komplex szakmai támogatást. Az ellátásba kerülő családok többsége halmozott problémákkal érkezett, amelyek között a lakhatási válság, a családon belüli konfliktusok, a bántalmazás, az anyagi ellehetetlenülés, valamint a pszichés és mentális nehézségek egyaránt megjelentek.

A tapasztalatok azt mutatják, hogy egyre nehezebb a családok továbblépésének támogatása, különösen a megfizethető lakhatási lehetőségek hiánya miatt. A családok jelentős része az ellátás megszűnését követően is bizonytalan élethelyzetbe kerül, amely hosszabb távon növeli a visszaesés és az ismételt krízis kialakulásának kockázatát.

A szakmai munka során kiemelt hangsúlyt kapott a családok egyben tartása, az önálló életvitelre való felkészítés, valamint a gyermekek testi-lelki biztonságának megőrzése. A munkatársak team szemléletű együttműködése, valamint a jelzőrendszer tagjaival kialakított szakmai kapcsolatok jelentős mértékben hozzájárultak az ellátás hatékonyságához.

Az intézmény működését ugyanakkor továbbra is nehezítik az épület műszaki állapotából fakadó problémák, a korlátozott tárgyi erőforrások, valamint a családok növekvő szükségletei. Az adományozók támogatása az elmúlt évben is jelentős segítséget nyújtott az alapvető tárgyi feltételek biztosításában.

A következő időszak egyik legfontosabb feladata a tárgyi feltételek további javítása, a mentálhigiénés támogatás erősítése, valamint a családok lakhatási reintegrációját segítő együttműködések bővítése.

### *Ellenőrzések és tapasztalatai*

A 2025-ös év során a gyermekjóléti alapellátások vonatkozásában két szakmai egység ellenőrzése történt meg. A Család-és gyermekjóléti központ, valamint a Család- és gyermekjóléti szolgálat kapcsán végzett hatósági ellenőrzést a Tolna Vármegyei Kormányhivatal Hatósági Főosztály Szociális és gyámügyi osztálya.

Az ellenőrzések során feltárt valamennyi hiányosságot intézmény a megadott határidőre maradéktalanul korrigálta.

Az ellenőrzések kapcsán készült intézkedéseket a mellékelt táblázat tartalmazza.

## *Összegzés*

A Dombóvári Egyesített Humán Szolgáltató Intézmény 2025. évben is folyamatosan biztosította a gyermekjóléti alapellátások, valamint a gyermekvédelmi feladatok magas szakmai színvonalú működését a dombóvári járás településein. Az intézmény szakmai egységei – a Család- és Gyermekjóléti Központ, a Család- és Gyermekjóléti Szolgálat, valamint a Családok Átmeneti Otthona – egymással szoros együttműködésben, komplex szemlélettel végezték feladataikat.

A beszámolási időszak tapasztalatai alapján továbbra is jelentős kihívást jelentenek a családokat érintő szociális és megélhetési problémák, a lakhatási bizonytalanság, a mentális és pszichés nehézségek, valamint a gyermeknevelési és kapcsolati konfliktusok. Az esetek jelentős részében halmozott problémák voltak jelen, amelyek kezelése hosszabb távú, összehangolt szakmai munkát és több terület együttműködését igényelte.

A jelzőrendszer működése a 2025. év során biztosított volt, az együttműködő szakemberek folyamatos kapcsolatot tartottak fenn az intézménnyel. A gyermekek veszélyeztetettségének felismerése és kezelése érdekében a szakmai szereplők törekedtek a gyors információáramlásra és az időben történő beavatkozásra.

Az intézmény munkatársai a megnövekedett adminisztrációs terhek, a humánerőforrás-hiány, valamint a fokozott pszichés megterhelés ellenére is elkötelezetten, magas szakmai felelősséggel végezték munkájukat. A gyermekek védelme, a családok támogatása, a krízishelyzetek kezelése és a prevenciós szemlélet erősítése továbbra is a szakmai munka középpontjában állt.

A következő időszak kiemelt feladatai közé tartozik a mentálhigiénés és prevenciós szolgáltatások fejlesztése, a szakemberek támogatása és megtartása, a szupervíziós lehetőségek biztosítása, valamint a családok lakhatási és szociális problémáinak hatékonyabb kezelése érdekében kialakított együttműködések erősítése.

Intézményünk a jövőben is arra törekszik, hogy a rendelkezésre álló szakmai és tárgyi erőforrások figyelembevételével, a gyermekek mindenképp felett álló érdekét szem előtt tartva, biztonságos és támogató segítséget nyújtson a gyermekek és családjaik számára.

2025. évi ellenőrzésekhez kapcsolódó intézkedések nyilvántartása Dombóvári Egyesített Humán Szolgáltató Intézmény

So rsz á m	Az ellenőrz és iktatósz áma	A külső ellenőrzést végző szer megnevezése	Az ellenőrzés alá vont szervezet/egység	A szakmai kapcsolattartó neve/beosztás a	Az ellenőrzé s tárgya	Intézkedést igénylő megállapításo k	Az intézkedés felelőse	Az intézkedés végrehajtásána k határideje	Az intézkedés végrehajtásána k teljesülése
1.	TOC/24 /466- 12/2025	Tolna Vármegyei Kormányhivatal Hatósági Főosztály Szociális és Gyámügyi Osztály	ESZI/Család- és gyermekjóléti központ	Kovács Gabriella, intézményvez ető Budai Mária, szakmai vezető	hatósági ellenőrzés	melléklet szerint	Budai Mária	2025. november 30.	teljesült, utóellenőrzés nem szükséges
2.	TOC/24 /467- 11/2025	Tolna Vármegyei Kormányhivatal Hatósági Főosztály Szociális és Gyámügyi Osztály	ESZI/Család- és gyermekjóléti szolgálat	Kovács Gabriella, intézményvez ető Gáborné Siska Mariann, szakmai vezető	hatósági ellenőrzés	melléklet szerint	Gáborné Siska Mariann	2025. november 30.	teljesült, utóellenőrzés nem szükséges
3.	TO- 02/NEO /01456- 4/2025	Tolna Vármegyei Kormányhivatal Dombóvári Járási Hivatala Népegészségügyi Osztály	ESZI/Nappali melegedő és népkonyha	Kovács Gabriella, intézményveze tő, Szűcs Ádám, szakmai vezető	helyszíni szemle	x	Szűcs Ádám	x	x
4.	TOC/24 /574- 6/2025	Tolna Vármegyei Kormányhivatal Hatósági Főosztály Szociális és Gyámügyi Osztály	ESZI/Nappali melegedő és népkonyha	Kovács Gabriella, intézményveze tő, Szűcs Ádám,	hatósági ellenőrzés	melléklet szerint	Szűcs Ádám	2025. december 31.	teljesült, utóellenőrzés nem szükséges

					szakmai vezető		hatósági ellenőrzés	melléklet szerint	Várkonyi Lászlóné	2025. augusztus 12.	teljesült, utóellenőrzés nem szükséges
5.	TOC/24/118-6/2025	Tolna Vármegyei Kormányhivatal Hatósági Főosztály Szociális és Gyámügyi Osztály	ESZI/ Ószikék szoc alapsz int, Házi segítségnyújtás		Kovács Gabriella, intézményvezeető, Várkonyi Lászlóné, szakmai vezető	hatósági ellenőrzés	hatósági ellenőrzés	melléklet szerint	Várkonyi Lászlóné	2025. augusztus 12.	teljesült, utóellenőrzés nem szükséges
6.	TOC/24/119-6/2025	Tolna Vármegyei Kormányhivatal Hatósági Főosztály Szociális és Gyámügyi Osztály	ESZI/ Ószikék szoc alapsz int, Idősek nappali ellátása		Kovács Gabriella, intézményvezeető, Várkonyi Lászlóné, szakmai vezető	hatósági ellenőrzés	hatósági ellenőrzés	melléklet szerint	Várkonyi Lászlóné	2025. augusztus 19.	teljesült, utóellenőrzés nem szükséges
7.	TOC/24/536-6/2025	Tolna Vármegyei Kormányhivatal Hatósági Főosztály Szociális és Gyámügyi Osztály	ESZI/Szakcs idősek otthona, Házi segítségnyújtás		Kovács Gabriella, intézményvezeető, Mohainé Gadányi Zita, szakmai vezető	hatósági ellenőrzés	hatósági ellenőrzés	melléklet szerint	Mohainé Gadányi Zita	2026. április 02.	folyamatban
8.	TOC/24/553-8/2025	Tolna Vármegyei Kormányhivatal Hatósági Főosztály Szociális és Gyámügyi Osztály	ESZI/Szakcs idősek otthona, tartós bentlakás		Kovács Gabriella, intézményvezeető, Mohainé Gadányi Zita, szakmai vezető	hatósági ellenőrzés	hatósági ellenőrzés	melléklet szerint	Mohainé Gadányi Zita	2026. április 02.	folyamatban
9.	To-02/NEO/01643-3/2025	Tolna Vármegyei Kormányhivatal Dombóvári Járési Hivatala	ESZI/Támasz otthon		Kovács Gabriella, intézményvezeető, Tusnovitsné	helyszíni szemle	helyszíni szemle	x	Tusnovitsné Berényi Ella	x	x

		Népegészségügyi Osztály		Berényi Ella, szakmai vezető							
10	TOC/24/639-7/2025	Tolna Vármegyei Kormányhivatal Hatósági Főosztály Szociális és Gyámügyi Osztály	ESZL/Támasz otthon, Átmeneti bentlakás	Kovács Gabriella, intézményvezező, Tusnovitsné Berényi Ella, szakmai vezető	hatósági ellenőrzés	meléklet szerint	Tusnovitsné Berényi Ella	2026. április 30.		folyamatban	
11	TOC/24/640-5/2025	Tolna Vármegyei Kormányhivatal Hatósági Főosztály Szociális és Gyámügyi Osztály	ESZL/Támasz otthon, Nappali ellátás	Kovács Gabriella, intézményvezező, Tusnovitsné Berényi Ella, szakmai vezető	hatósági ellenőrzés	meléklet szerint	Tusnovitsné Berényi Ella	2026. április 30.		folyamatban	