

**Dombóvári Egyesített Humán
Szolgáltató Intézmény
Szakmai beszámoló 2025. évről komplex**

Készítette: Kovács Gabriella
intézményvezető

Tartalomjegyzék

A Dombóvári Egyesített Humán Szolgáltató Intézmény szolgáltatási elemei	3. oldal
Család- és gyermekjóléti központ	6. oldal
Család- és gyermekjóléti szolgálat	15. oldal
Családok átmeneti otthona	20. oldal
„Őszikék” szociális alapszolgáltatások intézmény	24. oldal
Támasz otthon	28. oldal
Nappali melegedő és népkonyha	34. oldal
Tanyagondnoki szolgálat	36. oldal
Pszichiátriai betegek közösségi ellátása	38. oldal
Szenvedélybetegek közösségi ellátása	41. oldal
Támogató szolgálat	44. oldal
Szakcsi idősek otthona	46. oldal
Összegzés	50. oldal

A Dombóvári Egyesített Humán Szolgáltató Intézmény szolgáltatási elemei:

Az integrált szociális intézmény keretében működő alapszolgáltatások célja, hogy a különböző élethelyzetben lévő, támogatásra szoruló személyek számára komplex, személyre szabott segítséget nyújtsanak.

Alapszolgáltatások:

• Család- és gyermekjóléti központ

A család- és gyermekjóléti központ a gyermekvédelmi alapellátás részeként komplex, hatósági feladatokhoz is kapcsolódó szolgáltatásokat nyújt. Feladata a veszélyeztetett gyermekek védelme, a családok támogatása, valamint a gyermekek családban történő nevelkedésének elősegítése. Koordinálja a jelzőrendszer működését, és együttműködik más intézményekkel, szakemberekkel. Krízishelyzetek kezelésében aktív szerepet vállal, szükség esetén esetmenedzseri tevékenységet biztosít. Segíti a hatósági intézkedések végrehajtását és a gondozási folyamatok nyomon követését. Speciális szolgáltatásokat is nyújt, például kapcsolattartási ügyeletet vagy jogi, pszichológiai tanácsadást. Munkájával hozzájárul a gyermekek biztonságos fejlődéséhez és a családok stabilitásának megőrzéséhez.

• Család- és gyermekjóléti szolgálat

A család- és gyermekjóléti szolgálat alapfeladata a prevenció és a szociális segítő tevékenység biztosítása. Célja a szociális vagy mentális problémák korai felismerése és kezelése. Segítséget nyújt a családok életvezetési nehézségeinek megoldásában és a krízishelyzetek megelőzésében. Tanácsadással, ügyintézési segítséggel és információnyújtással támogatja a rászorulókat. Kapcsolatot tart a jelzőrendszer tagjaival, és szükség esetén jelzéssel él a központ felé. Elősegíti a gyermekek veszélyeztetettségének megszüntetését. Tevékenysége hozzájárul a családok önálló életvitelének fenntartásához.

• Családok átmeneti otthona

A családok átmeneti otthona ideiglenes lakhatást biztosít krízishelyzetbe került családok számára. Olyan esetekben nyújt segítséget, amikor a lakhatás átmenetileg nem megoldott. A szolgáltatás során biztosított a család együttmaradása. Komplex szociális és mentális támogatást nyújt az önálló életvitel helyreállításához. Segíti a munkavállalást, az ügyintézést és a gyermekek ellátásának megszervezését. Egyéni gondozási terv alapján történik a segítségnyújtás. Célja a családok mielőbbi visszailleszkedése az önálló lakhatásba.

• Idősek nappali ellátása

Az idősek nappali ellátása a saját otthonukban élő, de napközbeni felügyeletre, gondozásra szoruló idősek számára nyújt szolgáltatásokat. Biztosítja a társas kapcsolatok fenntartását és a közösségi életben való részvételt. Lehetőséget ad szabadidős és kulturális programok igénybevételére. Gondoskodik az alapvető higiéniai szükségletek kielégítéséről és szükség esetén étkezésről. Segítséget nyújt az egészségi állapot megőrzésében és a mentális aktivitás fenntartásában. A szolgáltatás hozzájárul az idősek elszigetelődésének megelőzéséhez. Támogatja az önálló életvitel minél hosszabb ideig történő fenntartását.

• Hajléktalanok nappali ellátása

A hajléktalan személyek nappali ellátása a közterületen vagy lakhatási bizonytalanságban élők számára biztosít alapvető szolgáltatásokat. Lehetőséget nyújt a napközbeni tartózkodásra

és pihenésre. Biztosítja a személyi higiéne feltételeit, például tisztálkodási és mosási lehetőséget. Segíti a szociális ügyintézést és a hivatalos ügyek rendezését. Tanácsadással és információnyújtással támogatja a társadalmi reintegrációt. Szükség esetén kapcsolatot teremt más ellátórendszerekkel. Célja az élethelyzet stabilizálása és a hajléktalanságból való kilépés elősegítése.

• **Étkeztetés és népkonyha**

Az étkeztetés és népkonyhai szolgáltatás a szociálisan rászoruló személyek számára biztosít napi egyszeri meleg ételt. Hozzájárul az alapvető létfenntartási szükségletek kielégítéséhez. Az étel helyben fogyasztható vagy elvitel formájában is igénybe vehető. A szolgáltatás különösen fontos az alacsony jövedelmű, idős vagy egészségi állapotuk miatt rászorulóknak számára. Segíti az egészséges táplálkozás fenntartását. Kapcsolódhat más szociális szolgáltatásokhoz is, erősítve az ellátórendszer hatékonyságát. Célja a nélkülözés csökkentése és az életminőség javítása.

• **Házi segítségnyújtás**

A házi segítségnyújtás az otthonukban élő, önellátásukban részben korlátozott személyek számára nyújt támogatást. Segíti a mindennapi életvitel fenntartását és az alapvető szükségletek kielégítését. A gondozók segítséget nyújtanak a személyes higiéne biztosításában és a háztartási feladatok ellátásában. Támogatják a gyógyszerek beszerzését és az egészségügyi ellátáshoz való hozzáférést. Fontos szerepe van a magány és az elszigeteltség csökkentésében. A szolgáltatás az egyéni szükségletekhez igazodik. Célja az önálló életvitel minél hosszabb ideig történő fenntartása.

• **Tanyagondnoki szolgálat**

A tanyagondnoki szolgálat a külterületen élő lakosság számára biztosít alapvető szolgáltatásokat. Segíti az egészségügyi, szociális és egyéb közszolgáltatásokhoz való hozzáférést. Szállítási feladatokat lát el, például orvoshoz vagy hivatalos ügyintézéshez. Közreműködik az ellátásokhoz szükséges információk eljuttatásában. Támogatja a közösségi kapcsolatok fenntartását. Hozzájárul a külterületen élők életminőségének javításához. Célja az esélyegyenlőség biztosítása és az elszigeteltség csökkentése.

• **Szenvedélybetegek közösségi ellátása**

A szenvedélybetegek közösségi ellátása az addiktív problémákkal küzdő személyek számára nyújt segítséget lakókörnyezetükben. Célja az állapotromlás megelőzése és a felépülés támogatása. Segíti a klienseket az önálló életvitel fenntartásában. Egyéni gondozási terv alapján történik a segítő munka. Támogatja a kezelésben való részvételt és az együttműködést az egészségügyi ellátórendszerrel. Fejleszti a megküzdési készségeket és erősíti a motivációt. Elősegíti a társadalmi reintegrációt.

• **Pszichiátriai betegek közösségi ellátása**

A pszichiátriai betegek közösségi ellátása a mentális zavarral élő személyek számára biztosít támogatást saját környezetükben. Célja az életminőség javítása és az önálló életvitel elősegítése. Segíti a klienseket a mindennapi problémák kezelésében. Támogatja a gyógyszeres kezelés betartását és az egészségügyi kapcsolattartást. Egyéni gondozási terv mentén történik a segítségnyújtás. Hozzájárul a társadalmi kapcsolatok fenntartásához és fejlesztéséhez. Célja a pszichés állapot stabilizálása és a kirekesztődés megelőzése.

• Támogató szolgálat

A támogató szolgálat a szociális ellátórendszer részeként elsősorban a fogyatékos személyek önálló életvitelének elősegítését szolgálja. Feladata, hogy segítse az érintettek lakókörnyezetben való életét, csökkentve az intézményi elhelyezés szükségességét. Biztosít személyi segítséget, amely magában foglalja a mindennapi tevékenységekben nyújtott támogatást, például a közlekedésben vagy az ügyintézésben való segítséget. Emellett szállító szolgáltatást is nyújt, például egészségügyi ellátáshoz, oktatáshoz vagy munkába jutáshoz. Fontos szerepe van a társadalmi beilleszkedés elősegítésében és az elszigeteltség csökkentésében. A szolgálat támogatja a családokat is, tehermentesítve a hozzátartozókat a gondozási feladatokban. Összességében célja az esélyegyenlőség növelése és az életminőség javítása.

Ápolást gondozást nyújtó intézmények

• Idősek otthona

Az idősek otthona tartós bentlakásos ellátást nyújt azon idős személyek számára, akik önmaguk ellátására nem, vagy csak folyamatos segítséggel képesek. Az intézmény teljes körű ellátást biztosít, amely magában foglalja a lakhatást, étkezést, ápolást és gondozást. A szolgáltatás célja a biztonságos, kiszámítható életkörülmények megteremtése. Az ellátás során kiemelt figyelmet kap az egyéni szükségletekhez igazodó gondozási terv. Az intézmény biztosítja az egészségügyi ellátáshoz való hozzáférést és a folyamatos felügyeletet. Lehetőséget nyújt közösségi programokban való részvételre és a szabadidő hasznos eltöltésére. Célja az életminőség megőrzése, a méltóságteljes időskor biztosítása és a lakók fizikai, mentális jólétének támogatása.

Átmeneti elhelyezést nyújtó intézmények:

• Idősek gondozóháza

Az idősek gondozóháza átmeneti elhelyezést biztosít azon idős személyek számára, akiknek egészségi állapota vagy élethelyzete indokolja a folyamatos felügyeletet, de tartós bentlakásos elhelyezésük még nem szükséges vagy átmenetileg nem megoldott. A szolgáltatás célja a biztonságos, gondozott környezet biztosítása a krízishelyzetek idejére. Az ellátás során a lakók napi háromszori étkezésben és szükség szerinti ápolásban részesülnek. A szakmai munka egyéni gondozási terv alapján történik. Biztosított az egészségügyi ellátáshoz való hozzáférés és a gyógyszerelés felügyelete. A gondozóház támogatja a lakók mentális jólétét és társas kapcsolataik fenntartását. Célja az állapot stabilizálása és a továbblépés elősegítése, akár az önálló életvitel, akár tartós intézményi elhelyezés irányába.

Család- és gyermekjóléti központ

A Dombóvári Szociális és Gyermekjóléti Intézményfenntartó Társulás fenntartásában a szakosított- és szociális szolgáltatásokat a Dombóvári Egyesített Humán Szolgáltató Intézmény (Dombóvári ESZI) biztosítja. Ezen belül önálló szakmai egységként, a Család- és Gyermekjóléti Központ járásszintű ellátást nyújt Dombóvár, Szakcs, Lápafő, Várong, Attala, Kapospula, Jágónak, Nak, Szakcs, Kocsola, Dalmand, Kurd, Csibrák, Döbrököz, Kaposszekcső, Csikóstóttós településeken.

Feladatait - a gyermekek védelméről és gyámügyi igazgatásról szóló 1997. évi XXXI. tv.-és a - személyes gondoskodást nyújtó gyermekjóléti, gyermekvédelmi intézmények, valamint személyek szakmai feladatairól és működésük feltételeiről szóló 15/1998. (IV. 30.) NM rendelet -alapján látja el.

A Család- és Gyermekjóléti Központ feladatait tekintve:

- havi rendszerességgel esetmegbeszélést tart a család- és gyermekjóléti szolgálat számára és szükség szerint konzultációt biztosít,
- tájékoztatja a család- és gyermekjóléti szolgálatot az általa nyújtott szolgáltatásokról, az azt érintőváltozásokról, illetve a járás területén elérhető más személy, illetve szervezet által nyújtott, közvetíthető szolgáltatásokról, ellátásokról,
- amennyiben a család- és gyermekjóléti központ a család- és gyermekjóléti szolgálat feladatkörébe tartozó szolgáltatás szükségességét észleli, bevonja a szolgálatot a szolgáltatás nyújtásába.

A fentiekén túl:

- kezdeményezi a gyermek védelembevételét vagy súlyosabb fokú veszélyeztetettség esetén a gyermek ideiglenes hatályú elhelyezését, nevelésbe vételét,
- javaslatot készít a veszélyeztetettség mértékének megfelelően a gyermek védelembevételére, illetve a családi pótlék természetbeni formában történő nyújtására, a gyermek tankötelezettsége teljesítésének előmozdítására, a gyermek családjából történő kiemelésére, a leendő gondozási helyére vagy annak megváltoztatására, valamint a gyermek megelőző pártfogásának mellőzésére, elrendelésére, fenntartására és megszüntetésére,

- együttműködik a pártfogó felügyelői szolgálattal és a megelőző pártfogó felügyelővel a bűnismétlés megelőzése érdekében, ha a gyámhatóság elrendelte a gyermek megelőző pártfogását,
- a családjából kiemelt gyermek visszahelyezése érdekében szociális segítőmunkát koordinál és végez - az otthont nyújtó ellátást, illetve a területi gyermekvédelmi szakszolgáltatást végző intézménnyel együttműködve - a család gyermeknevelési körülményeinek megteremtéséhez, javításához, a szülő és a gyermek közötti kapcsolat helyreállításához,
- utógondozást végez - a gyermekvédelmi gyámmal együttműködve, - a gyermek családjába történő visszailleszkedéséhez,
- védelembe vett gyermek esetében elkészíti a gondozási-nevelési tervet, szociális segítőmunkát koordinál és végez, illetve a gyámhatóság megkeresésére a családi pótlék természetbeni formában történő nyújtásához kapcsolódó pénzfelhasználási tervet (a továbbiakban: pénzfelhasználási terv) készít.

A család- és gyermekjóléti központ speciális szolgáltatásai:

- Kapcsolatügyelet

Kapcsolattartási ügyeletünkön az intézmény munkaidőben igény szerint, munkaidőn túl, illetve hétvégén a hónap minden 2. illetve 3. szombatján; (8.00-10.00; 10.00-12.00 óra között) és a hónap minden 3. szerdáján, munkaidőn túl (16.00-18.00 óra között), maximum 2 család részére, alkalmanként/családonként 2 óra időtartamban biztosítja a szolgáltatást.

A szolgáltatás igénybevételére a gyámhivatallal illetve a bírósággal előre egyeztetett időpontban van lehetőség, az erre kijelölt kapcsolatügyeleti helyiségben. A 2025-ös évben 24 alkalommal valósult meg a szolgáltatás, minden esetben jogerős hatósági intézkedéssel érintett.

- Jogi tanácsadás:

Jogi tanácsadás keretében az Intézmény 1 fő megbízási szerződéses jogászt alkalmazott, aki rászoruló családoknak, egyéneknek nyújtott jogi segítséget házassági, családi, gyermekelhelyezési, végrehajtási, örökösödési, munkajogi kérdésekben, valamint a család alapvető működését befolyásoló ügyekben.

A jogi tanácsadás a szociális segítő tevékenység, családgondozás szerves részeként kell, hogy funkcionáljon, ezért feltétele a tanácsadó és a családsegítő/esetmenedzser

folyamatos szakmai együttműködése. A szolgáltatás ingyenesen igénybe vehető. A 2025-ös évben 33 esetben vették igénybe a jogi tanácsadás szolgáltatást.

- **Pszichológiai tanácsadás:** Keddenként 12⁰⁰-16⁰⁰

2025. évben szakember hiányában intézményünk nem tudta biztosítani a szolgáltatást.

Ez a probléma 2026. január 01-től megoldódott, mivel sikerült szakembert szerződtetni a feladat ellátására. A pszichológiai tanácsadás azóta is folyamatos.

- **Családkonzultáció:** igény szerint
- **Kórházi szociális munka:** Intézményünk együttműködési megállapodást kötött a helyi, illetve a kaposvári, szekszárdi és szigetvári kórházakkal, mivel a járás településein élők ellátása ezekben az intézményekben történik. 1 fő esetmenedzser látja el egyéb teendői mellett a fenti tevékenységet, melynek során fogadja az egészségügyi intézmények által küldött jelzéseket, szükség esetén továbbítja a megfelelő intézményegységekhez, illetve megteszi a szükséges intézkedéseket, (családlátogatás, környezettanulmány, gondnokság alá helyezés stb.) a 2025-ös évben 17 esetben.
- **Készenléti szolgálat:** célja a Család- és Gyermekjóléti Központ nyitvatartási idején kívül felmerülő krízishelyzetekben történő azonnali, szakszerű segítség, tanácsadás vagy tájékoztatás nyújtása. Egy állandóan hívható mobiltelefonszámon biztosítjuk az elérhetőséget az arra rászorulóknak, ahol a Család- és Gyermekjóléti Központ munkatársai az érintetteknek a lehető legtöbb információt megadják helyzetük megoldása érdekében. A telefonhívásokat a család- és gyermekjóléti központ 5 munkatársa fogadja (havonta készült beosztás alapján).

A készenléti szolgálathoz beérkező hívások adminisztrációja és az intézkedés leírása a hívást követően történik. A további szükséges beavatkozásokra a Család- és Gyermekjóléti Központ szakemberei tesznek javaslatot, a hívást követő első munkanapon. A 2025-ös évben 4 hívás érkezett a hívószámra.

- **Szociális diagnózis készítése:** 1 szociális diagnózist készítő esetmenedzser 8 órában látja el a teljes dombóvári járás területén az alábbi feladatokat:
 - az igénylő problémájának felismerése, definiálása és ennek alapján szükségleteinek megállapítása
 - a megfelelő szolgáltatások megállapítása
 - az elérhető szolgáltatások és szolgáltatók feltérképezése
 - az igénylőknek a megfelelő szolgáltatókhoz történő irányítása

A család- és gyermekjóléti központ szociális diagnózist készít:

- a család- és gyermekjóléti szolgálat kezdeményezésére, ha olyan szociális szolgáltatás vagy gyermekjóléti alapellátás – ide nem értve a gyermekek napközbeni ellátását – igénybevétele válik szükségessé, amelyben az ellátott vagy a család nem részesül, vagy azt a szolgálat más okból szükségesnek tartja,

- a család- és gyermekjóléti szolgálatnál gondozásban nem álló ellátott esetén akkor, ha az esete nem tartozik a Gyvt. 40/A. § (2) bekezdés a) vagy b) pontja alá,

- és a szociális diagnózis elkészítéséhez valamennyi érintett hozzájárul.

A szociális diagnózis elkészítését a 64. § (2) bekezdése szerinti jelzőrendszer tagjai is kezdeményezhetik a család- és gyermekjóléti központnál.

A szociális diagnózis a család szociális helyzetének átfogó vizsgálata alapján meghatározza az igénybe venni javasolt szociális szolgáltatásokat és – ide nem értve a gyermekek napközbeni ellátását – gyermekjóléti alapellátásokat. A jogosultsági feltételek fennállása esetén a szociális diagnózis kötelezi a szociális, gyermekjóléti szolgáltatókat és intézményeket, amelyek kötelesek a szolgáltatásra vonatkozó igényt nyilvántartásba venni.

A 2025-ös évben 8 esetben készült el szociális diagnózis.

- **Iskolai szociális munka:** Az óvodai- és iskolai szociális segítő tevékenység a köznevelési intézménybe járó gyermeknek, a gyermek családjának és a köznevelési intézmény pedagógusainak nyújt támogatást azért, hogy egyéni és csoportos formában segíti

a) a gyermeket a korának megfelelő, nevelésbe, oktatásba való beilleszkedéséhez, tanulmányi kötelezettségei teljesítéséhez szükséges kompetenciái fejlesztésében,

b) a gyermek tanulmányi kötelezettségeinek teljesítését akadályozó tényezők feltárását és megoldását,

c) a gyermeket a tanulmányi előmeneteléhez, későbbi munkavállalásához kapcsolódó lehetőségei kibontakozásában, és

d) a gyermek családját a gyermek iskolai életét érintő kérdésekben, valamint nevelési problémák esetén a gyermeket és a családot a közöttük lévő konfliktus feloldásában.

A eljárás összes érintett intézményében biztosítjuk ezirányú szolgáltatásainkat, mely a 2025-ös évben összesen 3293 tevékenységet jelent a fenti feladatok vonatkozásában.

A 2025-ös évben ismét az óvodai- és iskolai szociális segítőik szervezésében és lebonyolításában valósult meg a nyári napközis tábor júliusban és augusztusban 1-1 hét időtartamban.

Személyi és tárgyi feltételek:

A Család- és Gyermekjóléti Központban foglalkoztatottak feladatszerinti megoszlása:

4 fő esetmenedzser

1 fő szociális diagnózist készítő esetmenedzser

4 fő óvodai- iskolai szociális segítő

A család- és gyermekjóléti központ szakmai vezetője az intézményvezető-helyettesi feladatokat is ellátja.

A szakemberek közül mindenki rendelkezik jogszabályban előírt végzettséggel.

Mindenki számára megfelelő irodahelyiség áll rendelkezésére, ahol ellátják az adminisztrációs és egyéb feladataikat, ehhez szükséges technikai eszközök biztosítottak. Valamennyi munkatársunk rendelkezik szolgálati mobiltelefonnal, valamint számítógéppel és internet- hozzáféréssel.

A járás településeire saját gépjárművel és tömegközlekedéssel jutnak el. A területet igyekeztünk úgy felosztani a munkatársak között, hogy lehetőség szerint ne legyen szükség a tömegközlekedéshez igazodni, ezáltal hatékonyabban gazdálkodhatnak a munkaidő maximális kihasználásával.

A Család- és Gyermekjóléti Központ rendelkezik kapcsolatügyeleti helyiséggel, ami egyben interjúszobaként is funkcionál. Nagyobb rendezvények lebonyolításához az épületegyüttesben található, a Város- és Lakásgazdálkodás NKFT. tulajdonában lévő konferenciaterem áll a rendelkezésünkre.

A családsegítő és gyermekjóléti alapellátás területén is tapasztalható az a tendencia, mely általában a szociális területen is megfigyelhető. Vagyis, hogy az alacsony bérek okozta egzisztenciális problémák (napi megélhetés, lakhatásuk biztosítása a jelenlegi albérlétek mellett), az állandósult túlterheltség folyamatosan feszültségeket generál a munkatársakban. Az adminisztrációs terhek folyamatos növekedése miatt egyre kevesebb minőségi idő jut a klienssel való közvetlen munkavégzésre, a „klasszikus szociális munkára”. Az ebből fakadó időhiány miatt folyamatosan magas a kollégák frusztrációs szintje. Mindezek fokozzák a kollégák esetében a kiégés, valamint a munkahelyváltási kényszer veszélyét. Ezen állapotok rendkívüli módon veszélyeztetik a minőségi, felelősségteljes munkavégzést, a meglévő munkatársak megtartását, szakmailag megfelelően képzett, kompetens új munkatársak felvételét, valamint intézményünk ügyfeleinek szakszerű és emberhez méltó ellátását. A szakmai munkánk színvonalának, profizmusának megőrzése, kompetenciáink fejlesztése, a fokozott pszichoszociális megterhelés okozta kiégés megelőzése érdekében hangsúlyosnak

tartjuk a csoportos/team szupervízió lehetőségének folytonosságát, valamint az egyéni szupervíziós lehetőség megteremtését. A vezetői kompetenciák fejlesztése, a vezetői szupervízió lehetővé tétele és folyamatosságának biztosítása kulcsfontosságú a versenyképes vezetői szemlélet kialakításához. Központunk munkatársai számára fontos, hogy lehetőséget kapjanak továbbképzéseken való részvételre, melyet az intézmény vezetése folyamatosan támogat.

Az intézmény valamennyi dolgozóját érintően történt pozitív irányú változásként könyvelhető el, hogy az ágazatot érintő bértkiegészítés 2026. januárjában megvalósult egy újabb pótlék formájában. Valamint az is elmondható, hogy az intézmény dolgozói 2025. júliusától havonta folyamatosan kafetéria támogatásban részesülnek.

Statisztikai adatok:

Hatósági intézkedésekre tett javaslatok száma:

- Védelembe vett gyermekek száma: 92 fő
- Nevelésbe vett gyermekek száma: 35 fő
- Családba fogadás: 25 fő
- Megelőző pártfogás: 13 fő
- Ideiglenes hatállyal elhelyezett: 2 fő

Hatósági intézkedésekhez kapcsolódó tevékenységek száma:

- Szociális segítő tevékenység: 220 alkalom
- Esetkonferencián való részvétel: 70 alkalom
- Esetkonzultáció: 122 alkalom
- Esetmegbeszélés: 240 alkalom
- Tárgyaláson való részvétel: 139 alkalom
- Családlátogatás: 594 alkalom
- Környezettanulmány készítése: 95 db

Speciális szolgáltatások keretein belül végzett tevékenységek:

- Kapcsolatügyelet: 24 alkalom., ebből jogerős hatósági intézkedéssel érintett 10 eset
- Óvodai- és iskolai szociális segítő tevékenység: 3293 alkalom
- Kórházi szociális munka 17 alkalom
- Szociális diagnózis: 8 db
- Jogi tanácsadás: 33 alkalom

Hatósági intézkedéshez kapcsolódó esetmenedzseri tevékenységben érintettek száma települések szerint:

Ssz:	Település:	Védelembe vett (fő)	Ideiglenes hatállyal elhelyezett (fő):	Nevelésbe vett: (fő)	Utógondozás: (fő)	Összesen: (fő)
1.	Attala	1		1		2
2.	Csibrák	8	1	5		14
3.	Csikóstóttós	9		3		12
4.	Dalmand	4		2		6
5.	Dombóvár	37		16	4	57
6.	Döbrököz	12		6		18
7.	Gyulaj	10		13	4	27
8.	Jágónak	5		2		7
9.	Kapospula	1				1
10.	Kaposszekcső			2		2
11.	Kocsola	16		11		27
12.	Kurd	12		11	5	28
13.	Lápafő	1				1
14.	Nak	3		1		4
15.	Szakcs	6		2		8
16.	Várong					
Összesen:		125	1	75	13	214

A Család- és gyermekjóléti központ kapcsolata a Család- és gyermekjóléti szolgálattal:

2021. január 1-től a dombóvári járás területén kizárólag intézményünk látja el a család- és gyermekjóléti szolgálat feladatait.

Az egyes feladatok teljesítésének mikéntje a protokoll előirányzatai mentén történik. Munkánk minél pontosabb elvégzéséhez segítséget nyújtanak a szakmai fórumok és a különböző a szakminisztériumok által kiadott segédanyagok.

A család- és gyermekjóléti központ havonta tart esetmegbeszélést a család- és gyermekjóléti szolgálat részére, melyek a munkamódszerek megbeszélésére, az egységes adminisztráció

vezetésére irányulnak. Ekkor kerül sor a közös esetek megbeszélésére, illetve a különböző esetleges közös esetkonferenciák, team megbeszélések egyeztetésére.

A család- és gyermekjóléti szolgálat heti rendszerességgel átadták a központ részére a „heti jelentést”, melyben a különböző helyekről érkezett jelzéseket és az azokra tett intézkedéseket rögzítette a család- és gyermekjóléti szolgálat jelzőrendszeri felelőse.

Észlelő-jelzőrendszer működése, szakmai kapcsolatok:

A jelzőrendszer járási szintű koordinálása körében a család- és gyermekjóléti központ koordinálja a járás területén működő jelzőrendszerek munkáját. Az ezzel kapcsolatos szakmai munkát egy esetmenedzseri feladatokat is ellátó jelzőrendszeri tanácsadó végzi.

A központ alapvető prevenciós feladata az észlelő-jelzőrendszer működtetése, amely lehetővé teszi mindazoknak a szakembereknek az együttműködését, akik akár intézményes, akár egyéb hivatalos, szabályozott keretek között kapcsolatba kerülhettek a gyermekekkel.

A helyi jelzőrendszer tapasztalataink szerint –az élő, személyes kapcsolatok miatt is- jól működik, a jelzőrendszeri tagok már kizárólag írásban jeleznek, nagyon sok esetben az intézményi e-mailre érkeznek a jelzések.

A Tolna Megyei Kormányhivatal Hatósági és Gyámügyi Osztályával, annak ügyintézőivel napi munkakapcsolatban voltak a gyermekjóléti központ munkatársai 2025-ben is. Folyamatosan kérte fel a Család- és Gyermekjóléti Központot a Hatósági és Gyámügyi Osztály környezettanulmányok készítésére, nevelésbe vételi ügyekben, elhelyezési értekezleteken való részvételre, javaslattételre, védelembe vétellel kapcsolatos javaslattételre, védelembe vételi ügyek felülvizsgálatára.

Az oktatási-nevelési intézményekkel az együttműködés szintén napi szintű, jelzési kötelezettségüknek eleget tesznek igazolatlan iskolai hiányzásokról, iskolai konfliktusokról, magatartási problémákról azonnal jeleznek.

A Tolna Megyei Kormányhivatal Gyámügyi és Igazságügyi Osztályának pártfogó felügyelőjével az elmúlt év folyamán többször személyes konzultációt folytattak az esetmenedzserek a közös ügyek kapcsán. A tavalyi év folyamán néhány közös eset kapcsán már a megelőző pártfogás alkalmazására is sor került.

A védőnői szolgálat szakemberei probléma esetén szóban és írásban is jeleztek, közös családlátogatásokra, konzultációkra került sor.

Évek óta Együttműködési megállapodásunk van a Magyar Élelmiszerbank Egyesülettel, melynek köszönhetően a helyi Tesco Hipermarketben jelentkező élelmiszerfelesleget (pákárú, zöldség, gyümölcs) Szolgálatunk munkatársai napi szinten osztják ki a rászoruló emberek

között. Év közben többször nyílik lehetőség egyéb élelmiszerek (pl.: konzervek, tartós élelmiszerek, stb.) megpályázására, emellett minden évben karácsony előtt gyűjtést szervezünk tartós élelmiszerekből a helyi élelmiszerlánc üzletében.

Az élelmiszerek kiosztása és elszámolása szigorú szabályok mentén történik. A napi áruházi adományokról való elszámolást, illetve az Élelmiszerbank által megpályázott és intézményünk által elnyert adományok elszámolását, ezek lebonyolítását Központunk munkatársa végzi.

A 2025-ös évben áruházi élelmiszermentésből és pályázatból összesen 11 732 kg élelmiszert osztottunk ki a rászoruló családok részére.

Szakmai értékelés, tapasztalatok

A 2025. évben a Család- és Gyermejkölési Központ feladatai továbbra is komplex, sokrétű szakmai jelenlétet igényeltek. Az esetek többségében halmozott problémák jelentek meg, különösen a lakhatási nehézségek, a családi konfliktusok, az anyagi ellehetetlenülés, a gyermeknevelési problémák, valamint a mentális és pszichés terheltség területén.

A hatósági intézkedésekhez kapcsolódó esetek száma továbbra is magas, ami arra utal, hogy a veszélyeztetettség számos család esetében már olyan mértékű, amely fokozott szakmai és hatósági beavatkozást tesz szükségessé. Kiemelten magas a családlátogatások, esetkonzultációk és tárgyalások száma, amely a szakemberek folyamatos jelenlétét és intenzív esetkezelő munkáját tükrözi.

Az óvodai- és iskolai szociális segítő tevékenység jelentős szerepet tölt be a prevencióban, különösen a korai problémadetektálás, az iskolai konfliktusok kezelése, a hiányzások csökkentése és a gyermekek mentális támogatása területén. Az elmúlt év tapasztalatai alapján egyre nagyobb szükség mutatkozik mentálhigiénés és pszichológiai támogatás biztosítására mind a gyermekek, mind családjaik részére.

A jelzőrendszer működése összességében megfelelő volt, az együttműködés folyamatosnak és aktívnak tekinthető. A legtöbb jelzés továbbra is a köznevelési intézmények, a rendőrség és az egészségügyi szolgáltatók részéről érkezett.

A szakmai munka eredményességét ugyanakkor jelentősen nehezíti a szociális ágazatban tapasztalható szakemberhiány, a növekvő adminisztrációs terhek, valamint a munkatársak fokozott pszichés megterhelése. A kiegészítés megelőzése, a szakemberek megtartása, valamint a szakmai támogatórendszerek – különösen a szupervízió – biztosítása a következő időszakban kiemelt jelentőségű.

Család- és gyermekjóléti szolgálat

1. Jogszabályi háttér

A beszámoló a gyermekek védelméről és a gyámügyi igazgatásról szóló 1997. évi XXXI. törvény alapján készült.

2. Demográfiai és szociális helyzet

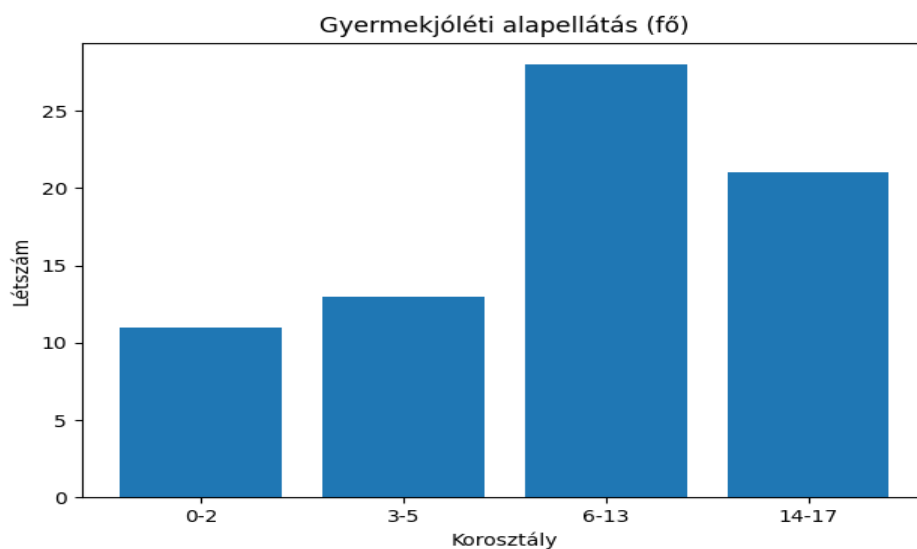
A településen a gyermekkorú lakosság aránya csökkenő tendenciát mutat, a hátrányos helyzetű gyermekek aránya továbbra is jelentős.

3. Gyermejjóléti alapellátások

A feladatellátást a Dombóvári Egyesített Humán Szolgáltató Intézmény biztosítja.

Ellátott gyermekek száma: 73 fő

Családok száma: 53



Százalékos megoszlás:

0-2 évesek: 15.1%

3-5 évesek: 17.8%

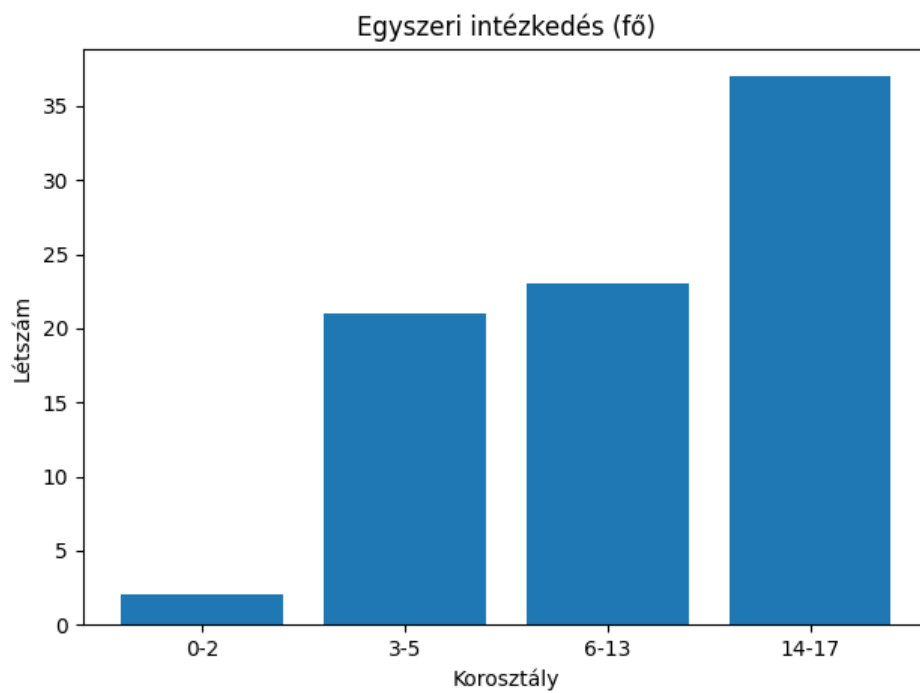
6-13 évesek: 38.4%

14-17 évesek: 28.8%

2. Egyszeri intézkedés

Érintett gyermekek száma: 83 fő

Családok száma: 290



Százalékos megoszlás:

0-2 évesek: 2.4%

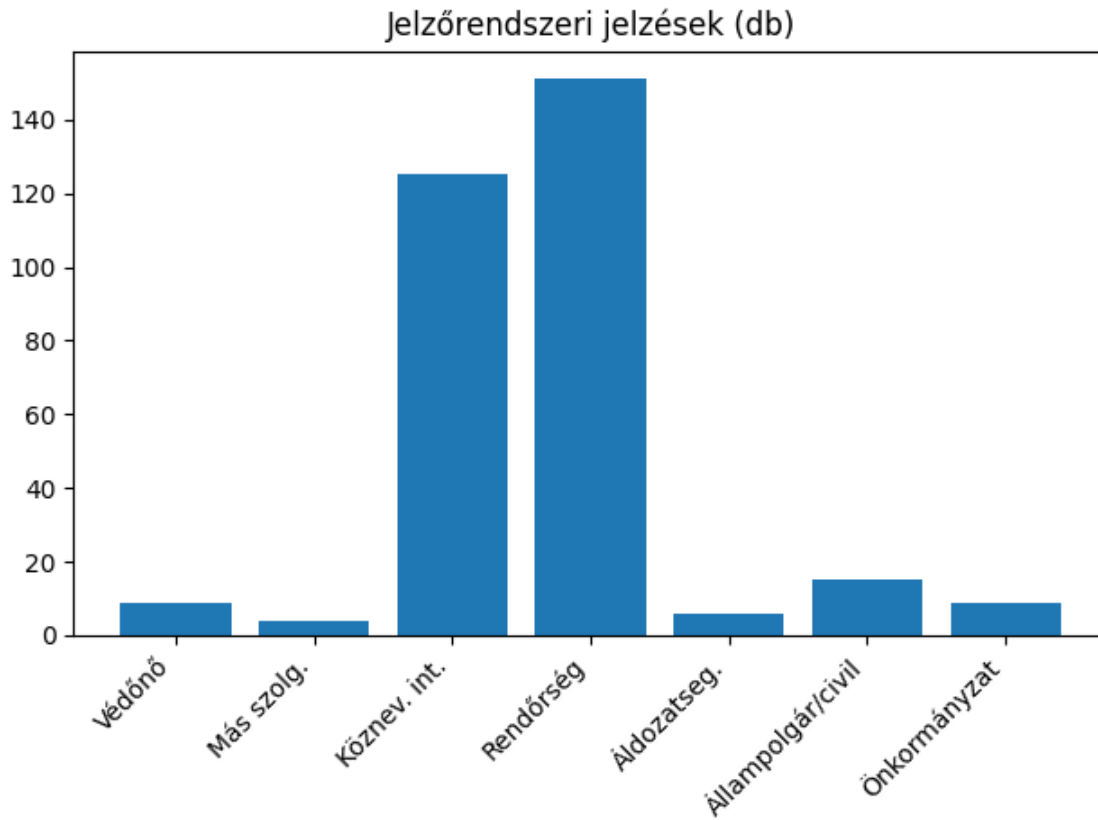
3-5 évesek: 25.3%

6-13 évesek: 27.7%

14-17 évesek: 44.6%

4. Jelzőrendszer

A jelzőrendszer működése biztosított, a jelzések száma és minősége alapján fejlesztési igény mutatkozik.



Százalékos megoszlás:

Védőnő: 2.7%

Más szolgálat.: 1.2%

Köznevelési intézmény: 38.0%

Rendőrség: 45.9%

Áldozatsegítő.: 1.8%

Állampolgár/civil: 4.6%

Önkormányzat: 2.7%

Egyéb: 3.1 %

5. Pénzbeli és természetbeni ellátások

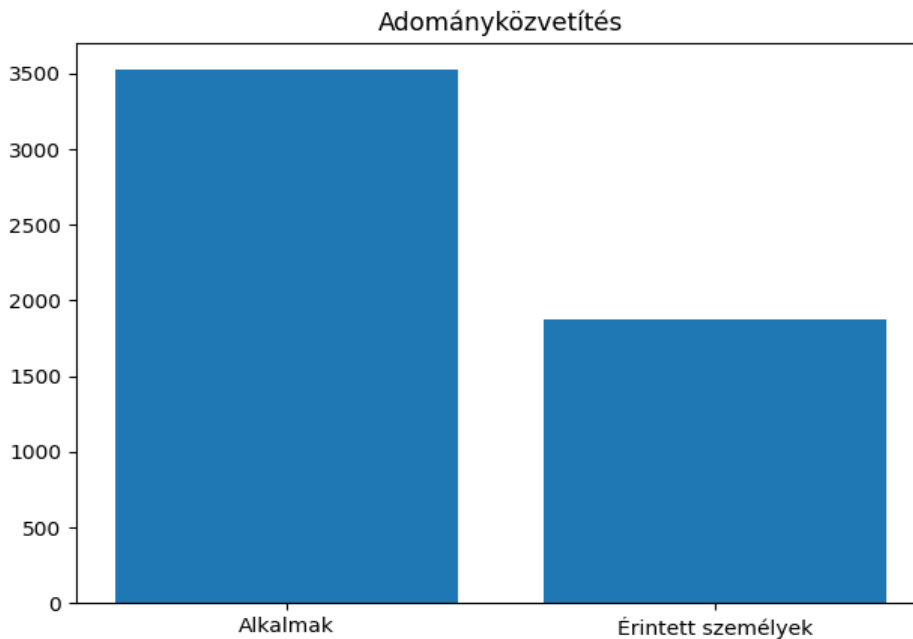
Rendszeres gyermekvédelmi kedvezmény, rendkívüli települési támogatás, gyermekétkeztetés.

6. Adománykövetítés

Alkalmak száma: 3527

Érintett személyek száma: 1872

Egy főre jutó átlagos alkalomszám: 1.88



7. Fejlesztési irányok 2026-ra

Mentálhigiénés és prevenciós szolgáltatások fejlesztése.

Szakmai értékelés, tapasztalatok

A 2025. év tapasztalatai alapján a család- és gyermekjóléti szolgálat alapellátási tevékenysége továbbra is meghatározó szerepet töltött be a gyermekek veszélyeztetettségének megelőzésében és a családok támogatásában. Az alapellátásban megjelent problémák jelentős része összefüggésben állt a családok kedvezőtlen szociális helyzetével, a megélhetési nehézségekkel, a lakhatási bizonytalansággal, valamint a gyermeknevelési és kapcsolati konfliktusokkal.

A korcsoportos adatok alapján továbbra is a 6–13 éves gyermekek jelentik az alapellátás legnagyobb arányban érintett korosztályát, ugyanakkor az egyszeri intézkedések és krízishelyzetek esetében a 14–17 éves korcsoport hangsúlyos jelenléte figyelhető meg. Ez arra utal, hogy a serdülőkorhoz kapcsolódó magatartási, beilleszkedési és családi konfliktusok fokozott szakmai jelenlétet igényelnek.

A jelzőrendszer működése biztosított volt, ugyanakkor a rendőrségi és köznevelési intézményi jelzések magas aránya azt mutatja, hogy a gyermekeket érintő problémák jelentős része már súlyosabb konfliktus vagy veszélyeztetettség kialakulása után kerül észlelésre. Továbbra is fontos feladat a prevenciós szemlélet erősítése és a korai jelzés ösztönzése.

Az adományközvetítési tevékenység továbbra is jelentős szerepet töltött be a családok támogatásában. Az ismétlődő támogatási szükségletek azt mutatják, hogy számos család tartósan nehéz anyagi körülmények között él, és folyamatos segítségre szorul.

A szolgálat szakemberei a növekvő esetszámok és a komplex problémák ellenére elkötelezetten végezték munkájukat. A jövőben kiemelt feladat a prevenciós és mentálhigiénés szolgáltatások fejlesztése, valamint a krízishelyzetek gyorsabb és hatékonyabb kezelését segítő erőforrások biztosítása.

1. Bevezetés

A beszámoló célja a Családok Átmeneti Otthonában folyó szakmai munka, az ellátotti mutatók, valamint az intézmény működésének átfogó bemutatása 2025 évre vonatkozóan.

2. Az intézmény működése 2025 évben

- összesen 14 családnak biztosított ellátást (Ebből 8 család jogviszonya keletkezett 2025-ben.)
- 14 felnőtt és 34 gyermek élt az otthonban
- 14 család apa nélkül
- védelembe vétel: 1 család (4 gyerek) érkezett védelembe vétellel, ami felülvizsgálatra került és a védelembe vétel fenntartása volt indokolt. 2 esetben kezdeményeztünk védelembe vételt (4 gyermek esetében), ahol védelembe vétel megállapításra került
- Jelenleg az otthonban 2 család (6 gyermek) áll védelembe vétel alatt. Az esetmenedzserrel rendszeresen tartjuk a kapcsolatot.
- hosszabbítás: 1 család (3 gyerek) tartózkodási engedélyét hosszabbítottuk meg fél évvel.

A 2025-es évben 6 család (16 gyermek) költözött ki, 1 család (2 gyermek) a gyermekek édesapjához költözött, majd a későbbiekben egy másik anya otthonba kerültek. 1 család (2 gyermek) a Nagyatádi Családok Átmeneti Otthonába költözött. 3 család (9 gyermek) az élettárhoz, 1 család (3 gyermek) albérletbe költözött az apával. 2 család hagyott maga után tartozást térítési díj nem fizetés miatt.

A családok átmeneti otthona folyamatos munkarend szerint működő bentlakásos intézmény, mely befogadja:

- A bántalmazott anyát és gyermekét;
- A várandós anyát, illetve szülészetről kikerült szülőt és gyermekét;
- Az otthontalanná vált szülőt és gyermekeit;
- A krízishelyzetbe került szülőt és gyermekeit;
- A védelmet kereső szülőt és gyermekeit.

3. Az otthonba kerülés jellemző okai:

A 2025. évben beköltözött 8 család halmozott problémákkal érkeztek 6 család Tolnavármegyéből, 1 Somogy vármegyéből, 1 Fehérvármegyéből. A lakhatási problémák mellett, párkapcsolati, pszichés, nevelési, a szülők életvezetési problémái, pénzügyi problémák bántalmazás és családi konfliktusok. jellemezték a családokat. 1 család érkezett OKIT-on keresztül és egy család érkezett másik anya otthonból. Krízis ellátást 3 alkalommal nyújtottunk, ahol egy anyuka vissza tudott költözni saját környezetébe, 2 anyuka a Kaposvári Borostyánvirág Anyaotthonba költözött.

4. Az intézmény szolgáltatásai

Kiemelt célok:

- a családok egyben tartása
- a szolgáltatások során elsajátított készségek beépülése önálló életvitelükbe
- a gyermekek biztonságos fejlődésének biztosítása
- az önálló életvitel helyreállításának támogatása

A szülő/k és gyermeke/i számára az otthonban tartózkodás ideje alatt biztosítjuk:

- az együttes lakhatást külön szobában,
- szociális, jogi, pszichológiai, mentálhigiénés segítséget, illetve az ezekhez való hozzájutást,
- a szülő indokolt távolléte alatt gyermekfelügyeletet,
- elsősegélynyújtáshoz szükséges eszközöket,
- a lakókörnyezet, illetve ruházat tisztántartásához szükséges tisztítószereket, vegyszereket
- a személyi tisztálkodásra, mosásra, főzésre és étkezésre, éjszakai és nappali tartózkodásra, közösségi együttlétre szolgáló helyiségeket
- térítésmentesen igénybe vehető pszichológiai és jogi tanácsadást
- tanulás támogatása

5. Az otthonban végzett szakmai munka:

Felnőttekkel folytatott munka:

- egyéni esetkezelés (felkészítés az önálló életre az egyéni sajátosságok figyelembe vételével)
- csoportfoglalkozás (egészség fejlesztés, nevelési kérdések, szülői szerepek, háztartás gazdálkodás)
- segítő beszélgetés (meglévő erőforrások feltérképezése, jövő orientált beszélgetés)
- önismeret fejlesztés
- munkaerőpiaci integráció elősegítése
- gondozási-nevelési tervek készítése
- ügyintézés támogatása
- gyermekek fejlődésének nyomon követése

mentálhigiénés támogatás

Gyermekekkel folytatott munka (életkori és egyéni sajátosságaik egyéni szükségletek figyelembevételével):

- Biztonságos, kiszámítható környezet megteremtése
- kiszámítható napirend kialakítására
- A gyermekek testi-lelki fejlődésének támogatása
- érzelmi támogatás
- szülő-gyermek kapcsolatának harmonizálása
- A trauma, veszteség vagy bizonytalanság feldolgozásának segítése
- A családi kapcsolatok erősítése
- a tanulás támogatása, mely során segítséget nyújtunk a házi feladat elkészítésében, valamint a tanulási szokások kialakításában
- szabadidős programok: kézműves foglalkozások, játékos tevékenységek, közösségépítő programok, vetélkedők, mozgásos feladatok
- ünnepekre való közös felkészülés
- gyermekek kreativitásának fejlesztése

6. Tárgyi és személyi feltételek:

Személyi feltételek: Az év során szakmai vezető és 2 családgondozó, 1 gondozónő váltás történt. Az otthon jelenleg megfelelő létszámú és szakképzettségű munkatárssal látja el feladatait.

A családok átmeneti otthonában a szakmai munka alapját a dolgozók összehangolt, team szemléletű együttműködése képezi. Az intézményben dolgozó szakemberek – 1 szociális munkás, 2 szociál pedagógus, 1 dajka, 2 pedagógiai asszisztens – közös cél mentén végzik tevékenységüket, amely a családok és gyermekek komplex támogatását szolgálja

Tárgyi feltételek: Az idei évben a tárgyi feltételek biztosítására, bővítésére került sor. A lakók számára biztonságosabb, rendezettebb és élhetőbb környezet került kialakítására. A családok szobája alapvető bútorzattal és használati eszközökkel felszerelt.

Csak természetben nyújtott adományozás valósult meg, többségében ruha, bútor, használati tárgyak, élelmiszer.

7. Együttműködés

Az intézmény együttműködik a család- és gyermekjóléti szolgálattal, oktatási és egészségügyi intézményekkel, valamint hatóságokkal, adományozókkal (Örökbefogadók Egy Ovit Mozgalom, Nagycsaládosok Szövetsége, a város lakói)

Team munka:

A mindennapi munkavégzés során kiemelt szerepet kap az információk folyamatos megosztása, a feladatok egyeztetése és a felelősségi körök egyértelmű meghatározása. A dolgozók munkájukat a szakmai szabályok, valamint az intézményi protokollok betartásával végzik, törekedve a következetességre és a magas szakmai színvonal biztosítására.

Munkaértekezlet: havi egy alkalommal alkalmat ad az esetek átbeszélésére, az otthont érintő feladatok megbeszélésére, a változtatások elfogadására, egyeztetésére. Ez szolgálja a következetes és egyirányú munkavégzést.

Esetmegbeszélés: Havi egy alkalommal a Gyermekjóléti Szolgálat- és Központ családsegítő munkatársak és az esetmenedzserekkel cső családgondozói, illetve további egy alkalommal a cső családgondozói. amelyek lehetőséget biztosítanak az egyes családok helyzetének áttekintésére, a problémák közös értelmezésére és a szükséges beavatkozások megtervezésére. Ezek az alkalmak hozzájárulnak a szakmai döntések megalapozottságához és a hatékony együttműködéshez.

A dolgozók közötti kommunikáció nyílt és együttműködésen alapuló, amely elősegíti a gyors reagálást a felmerülő problémákra. A különböző szakterületek képviselőivel (óvodai-iskolai pedagógusokkal, a védőnővel és orvos) megvalósuló együttműködés lehetővé teszi a komplex szemlélet érvényesülését, figyelembe véve a családok sokrétű szükségleteit.

A munkatársak tevékenységét a segítő attitűd, az empátia és a szakmai elhivatottság jellemzi. A team munkában fontos szerepet kap a kölcsönös támogatás, a tapasztalatok megosztása, valamint a szakmai fejlődés iránti nyitottság

7. Nehézségek

- a családok továbblépési lehetőségeinek hiány (lakhatási, albérleti lehetőségek hiánya, munkaidő gyermeknevelés összeegyeztethetlensége)
- szűkülő munkaerőpiaci integrációs lehetőségek
- tárgyi feltételek korlátozottsága (épület rossz állapota rossz nyílászárók, beázások, veszélyes elektromos hálózat)
- erőforráshiány

Az intézményi egység teljes körű felújítása várható a TOP PLUSZ-3.4.1-23-DV1-2025-00001 beruházás keretein belül. Ez nagymértékben fogja segíteni az itt dolgozó szakemberek munkáját és komfortosabbá fogja tenni a bent lakó családok életét.

8. Összegzés

Az intézmény a nehézségek ellenére biztosította a családok számára a biztonságos ellátást és a szükséges szakmai támogatást.

Szakmai értékelés, tapasztalatok

A Családok Átmeneti Otthona 2025-ben is folyamatosan biztosította a krízishelyzetbe került családok számára a biztonságos lakhatást és a komplex szakmai támogatást. Az ellátásba kerülő családok többsége halmozott problémákkal érkezett, amelyek között a lakhatási válság, a családon belüli konfliktusok, a bántalmazás, az anyagi ellehetetlenülés, valamint a pszichés és mentális nehézségek egyaránt megjelentek.

A tapasztalatok azt mutatják, hogy egyre nehezebb a családok továbblépésének támogatása, különösen a megfizethető lakhatási lehetőségek hiánya miatt. A családok jelentős része az ellátás megszűnését követően is bizonytalan élethelyzetbe kerül, amely hosszabb távon növeli a visszaesés és az ismételt krízis kialakulásának kockázatát.

A szakmai munka során kiemelt hangsúlyt kapott a családok egyben tartása, az önálló életvitelre való felkészítés, valamint a gyermekek testi-lelki biztonságának megőrzése. A munkatársak team szemléletű együttműködése, valamint a jelzőrendszer tagjaival kialakított szakmai kapcsolatok jelentős mértékben hozzájárultak az ellátás hatékonyságához.

Az intézmény működését ugyanakkor továbbra is nehezítik az épület műszaki állapotából fakadó problémák, a korlátozott tárgyi erőforrások, valamint a családok növekvő szükségletei. Az adományozók támogatása az elmúlt évben is jelentős segítséget nyújtott az alapvető tárgyi feltételek biztosításában.

A következő időszak egyik legfontosabb feladata a tárgyi feltételek további javítása, a mentálhigiénés támogatás erősítése, valamint a családok lakhatási reintegrációját segítő együttműködések bővítése.

HÁZI SEGÍTSÉGNYÚJTÁS:

2025. évben a házi segítségnyújtás iránt egész évben folyamatos volt az érdeklődés.

Az ellátotti létszámok alakulása 2025. évben települési bontásban:

Település	Ellátotti létszám 2025. 01. 01-én	2025-ben új belépő ellátott	2025-ben megszűnt ellátás	Ellátotti szám 2025. 12. 31-én
Attala	5 fő	1 fő	1 fő	5 fő
Csibrák	7 fő	2 fő	1 fő	8 fő
Csikóstóttós	3 fő	0 fő	1 fő	2 fő
Dalmand	29 fő	6 fő	6 fő	29 fő
Dombóvár	74 fő	51 fő	40 fő	85 fő
Döbrököz	26 fő	8 fő	8 fő	26 fő
Jágónak	0 fő	0 fő	0 fő	0 fő
Kospula	3 fő	2 fő	1 fő	4 fő
Kaposszekcső	10 fő	2 fő	4 fő	8 fő
Kocsola	9 fő	6 fő	4 fő	11 fő
Kurd	20 fő	3 fő	4 fő	19 fő
Nak	15 fő	1 fő	2 fő	14 fő
Összesen	201 Fő	82 fő	72 fő	211 fő

A házi gondozói tevékenységeket jogszabály alapján végezzük. Személyi gondozást nyújtunk mindenkinek, az ehhez szükséges minimum 20 pont gondozási szükséglettel rendelkeznek az ellátottjaink.

Azoknak az időseknek tudunk tartósan a mindennapokban segíteni, akik még otthonukban kisebb segítséggel önellátók, elakadásaik inkább az otthonon kívüli tevékenységekben vannak. Így elegendő számukra a napi 1-1 óra látogatás, amely lefedi az alapvető ételmszer beszerzését, gyógyszerkiváltást, postai ügyintézését. Továbbá azokat a feladatokat, amelyekkel a mozgásproblémákat orvosoljuk, vagy balesetet védünk ki. Ilyen feladatok például a gondozónóval történő séta, torna, a fürdésnél, zuhanyzásnál, hajmosásnál történő segítségnyújtás. Megterhelő az ágyneműcsere, a teregetés, magasabb berendezési tárgyak portalanítása, függönymosás a lakószobában, amelyet az idős életvitelszerűen használ. Az 1-1 órás találkozás sokszor a beszélgetésről-beszéltetésről is szól, hiszen a gondozónó meghallgatja nap, mint nap az idős panaszait, problémáit. Így tudja kiventilálni rossz gondolatait és apró iránymutatással megoldásokhoz juthat az ellátott.

A Demencia kórkép jelen van a házi segítségnyújtásban. Sok esetben a gondozónó veszi észre az első jeleket: hétköznapi keverés, pénznek tévesztése, gyógyszer keresés, előző napi események elfelejtése....

Fontos a hozzátartozók, házi orvos értesítése a tapasztalatokról, a folyamatos információ nyújtás és a bizalom fenntartása.

Az esetek többségében több éves a gondozási idő, van lehetőségünk az idős és családja felkészítésére, illetve más szociális ellátások megismertetésére. (idősek otthonának

kiválasztása, kérelem benyújtása várakozói listára.) Időnként a hozzátartozók földrajzi távolsága (külföldön él) nehezíti az együttműködést.

Mivel az ellátottak életkora magas, túlnyomóan 80 év feletti, így testi-lelki egészségi állapotuk érzékenyen reagál az életükben, környezetükben történő változásokra. Elegendő egy nagyobb kilengés (pl. elesés, lázas állapot, felfázás, kiugró vérnyomás, gyógyszerváltás, hasmenés, negatív érzelem, időváltozás...) amely az életminőségüket rombolja és maradandó változást eredményez. Ebben az esetben már nem elég segítségnyújtás számukra a házi gondozás. Túlnyomó részben az otthonukon kívül, a kórházban krónikus vagy ápolási osztályon szükséges elhelyezni az érintettet. Szerencsésebb, ha rövid időn belül idősek otthonába kerül tartós gondozásba.

Az önellátó képesség vizsgálata szerint az ellátottjaink többsége **I. fokozatú gondozási szükséglettel rendelkezik, összesen 200 fő.**

Számukra az 1-1 óra személyi gondozás elegendő, személyi biztonságuk, egészségi állapotuk, megszokott életvitelük, időtöltéseik fenntartása és megőrzése a célunk.

II. fokozatú gondozási szükségletű 10 fő ellátott rendelkezik, akiknek az önellátó képessége annyira csökkent, hogy a gondozói szolgálat mellett rendszeres segítséget és kontrollt igényelnek más személyektől is.

A gondozási folyamatban a hozzátartozó napi segítségnyújtása szükséges. Az ellátottakat egyedül rövidebb ideig lehet kontroll nélkül hagyni, felügyelet, ellenőrzés szükséges. Gyakori az esetükben a kórházba kerülés, illetve a bentlakásos intézményi ellátásra várakozás.

III. fokozatú gondozási szükséglet esetén az egészségi állapot romlása annyira súlyos fokú, hogy teljes ápolás-gondozás van jelen, 24 órás állandó felügyelettel. Ez a fokozat szükséges a bentlakásos intézményi elhelyezéshez, **1 fő** ellátott érintett. Sajnos a bentlakásos intézményi férőhelyek várakozási idejének meghosszabbodása miatt gyakori, hogy a szolgálatunkba maradnak. Nagy terhet jelent az ellátásuk a még munkaviszonyban, vagy tőlük távol, Budapesten, vagy távolabb, illetve külföldön élő hozzátartozóiknak. A kihívásnak mi sem tudunk eleget tenni.

A falvakban, a tüzelő behordása és bekészítése, mint szociális segítség, is megjelenik a feladatellátásnál. A települési önkormányzatok segítik a rászorulókat megtalálását, illetve a házi segítségnyújtás gördülékenységét, a problémák megoldását.

Dombóváron a házi orvosi szolgálatokkal és a kórház szociális munkásokkal egész évben szoros volt az együttműködés.

Jelzéseket a családsegítő szolgálattól is fogadtunk.

A szolgáltatásért az ellátottak térítési díjat fizettek. A személyi gondozás intézményi térítési díja 500 Ft/óra, amelynek kifizetése 100 % -ban teljesítésre került az ellátottak, hozzátartozók részéről.

NAPPALI ELLÁTÁS:

A demens személyek nappali ellátása után egész évben folyamatos volt az érdeklődés.

A demens ellátotti létszám 16 fő, az átlagos időszerűség száma 4 fő volt 2025. év végén.

Az ellátottakat intézményi kisbusz segíti a mindennapokban, 1 fő idős hölgyet a lánya szállítja saját gépkocsijával a klubba.

Az ellátotti létszám megoszlása:

	Ellátotti szám 2024.12.31-én	2025-ben új belépő ellátott	2025-ben megszűnt ellátás	Ellátotti szám 2025.12.31-én
Nappali átlagos	3 fő	2 fő	1 fő	4 fő

Nappali demens	18 fő	8 fő	10 fő	16 fő
---------------------------	-------	------	-------	--------------

Az intézményünk elköteleződött a *Demenciabarát* szolgáltatásnyújtás mellett.

Célunk, az enyhe fokban demenciával élők foglalkoztatása, meglévő képességeik, készségeik megőrzése, szinten tartása.

A heti programokat ennek megfelelően tervezzük.

Naponta szervezünk mozgásos foglalkozást különböző formákban: zenés torna eszközökkel, senior ülőtánc, séta.

A mentális képességek romlását megpróbáljuk az agyi területeket ösztönző, stimuláló feladatokkal csökkenteni, késleltetni. Ezek lehetnek: szójátékok, verbális kommunikációt segítő feladatok, számoltatás, pénznekem felismerése, memóriajátékok, kirakók, kártyajáték.

A finom motorikát a színezés, egyszerű kézműves technikák alkalmazásával segítjük, az elkészült „alkotások” az intézményt díszítik, tematikusan az ünnepekhez, évszakokhoz kapcsolódva.

A tartós emlékezetet illatok, hangok felidézésével aktivizáljuk. Régi gyerek és fiatalkori emlékek, iskolában tanultak felidézését szívesen mesélik el ellátottjaink.

A játékos, közösséget építő gyakorlatok, kiscsoportos vetélkedők is kedveltek.

A zenehallgatás, a dalolás, a közös zenélés is része a mindennapoknak.

A készségfejlesztés mellett igény szerint gondozói feladatokat is végzünk: gyógyszerbeadást, fürdetést, hajápolást, mosást. Ügyintézésben, egészségügyi ellátáshoz eljutásban is rendszeresen segítjük az időseket. Ha szükséges bentlakásos intézményi elhelyezés indításában is közreműködünk.

Havi rendszerességgel megünnepeljük a születés, illetve névnapokat. A vallásgyakorlásra katolikus imaóra és bibliaóra keretében van lehetőség önkéntesek bevonásával.

Folyamatos a kapcsolattartás a hozzátartozókkal. Zárt Facebook csoporton belül a programjainkról folyamatosan értesülnek a családtagok.

Az ellátottak mentális állapotával kapcsolatban együttműködés történik Dr. Szőke Katalin pszichiáterrel.

Egész évben a Tesco-s élelmiszeradományból tízórait tudtunk biztosítani. Időnként saját készítési házi süteményekkel kedveskedtünk, illetve a hozzátartozók is adományaikkal támogattak bennünket.

Pintér Szilárd polgármester úr közbenjárására, a nyári erős napsütés ellen az udvaron elhelyezett napvitorlával védekezünk.

Nyár végén a Szent László parkban voltunk, szabadban tornáztunk, tízóraitunk, sétáltunk.

Az intézményi térítési díj mértéke az átlagos idős korúak esetében 500 Ft/nap. Az étkezést külön fizetik a Máltai Szeretetszolgálat Egyesület felé.

A demenciával élők napi intézményi térítési díja étkezéssel 1950 Ft/nap. A fenntartó az étkezési költségüket kiegészítette a szolgáltató felé.

A személyi térítési díjak kifizetése egész évben 100 %-ban teljesült.

A klubot elhagyó idősök (10 fő) esetében a bentlakásos intézménybe költözés vagy tartós kórházi elhelyezés 8 főt érintett, 2 fő hunyt el.

A jövőre vonatkozóan az épület frontján található régi ablakok cseréje nagyon szükséges.

Fontos lenne a korszerű, hőszigetelt nyílászáró. Az épület vizesedése is folytatódott, az utca felőli jobb odalán már nemcsak belülről, hanem kívülről is látható jele van, a nemes vakolat levált. A ház belülről repedezik, egyre több helyen.

Támasz otthon

A Támasz Otthon alapfeladatként a szociális alapszolgáltatások körében 20 fő részére biztosít nappali ellátást, míg a szakosított ellátás keretében 10 fő részére nyújt átmeneti elhelyezést. Intézményünk célja, hogy az időskorú ellátottak számára biztonságos, támogató környezetben, egyéni szükségleteikhez igazodó, komplex gondozást és közösségi életet biztosítson.

Nappali ellátás – Idősek klubja

A nappali ellátást elsősorban azon, saját otthonukban élő időskorú személyek veszik igénybe, akik életkorukból, egészségi vagy mentális állapotukból adódóan támogatásra, felügyeletre, illetve közösségi kapcsolatokra szorulnak, ugyanakkor részben képesek önálló életvitelük fenntartására.

A szolgáltatás keretében napközbeni tartózkodást, napi egyszeri meleg étkezést, higiénés feltételeket, valamint mentális, szociális és életviteli támogatást biztosítunk. Kiemelt célunk az ellátottak életminőségének javítása, a társas kapcsolatok erősítése, az izoláció és az elmagányosodás megelőzése.

Az Idősek Klubja demens személyek nappali ellátását is biztosítja. 2025-ben átlagosan 6 fő demenciával élő ellátott gondozását végeztük. Az ellátás során fokozott figyelmet, személyre szabott gondozást és állandó felügyeletet biztosítunk.

Az Idősek Klubja a Támasz Átmeneti Otthon épületében működik, így a két ellátási forma szakmai munkája szorosan összekapcsolódik. A közös programok hozzájárulnak az ellátottak mindennapjainak színesebbé tételéhez.

Az ellátás működését a hatályos szociális jogszabályok, különösen az 1993. évi III. törvény rendelkezései alapján végezzük. Az ellátás igénybevétele önkéntes, kérelemre történik.

A klubban évről-évre növekedett a szolgáltatást igénybe vevők száma. 2025. évben is tovább nőtt a rendszeres igénybe vevői létszám. Az igénybe vevői létszám növekedése köszönhető a szolgáltatás magas szakmai színvonalának, valamint a vidám-színes programoknak. Elmondható, hogy a klub ellátottai elégedettek a nyújtott szolgáltatásokkal, és közvetlen környezetükben is hírét viszik a közösségnek.

A rendszeres bejárók a 75 év feletti korosztályba sorolhatóak, jellemzően egyedül élnek, vagy legalább is napközben a családtagok elfoglaltsága miatt, egyedül vannak. Sokuknak állandó ellenőrzést igénylő krónikus betegsége van (diabetes, szív érrendszeri panaszok stb). Az egészségügyi problémák miatt, rendszeresen kapcsolatban vagyunk a házi orvosokkal. A szakképzett gondozónők rendszeresen ellenőrzik a klubban tartózkodó ellátottak vérnyomását, szükség szerint vércukrot mérnek. Kérés esetén elkísérik őket orvoshoz, segítenek a gyógyszerek kiváltásában, valamint sok esetben a hivatalos ügyintézésben segítenek.

Önkénteseink szerencsére 2025-ben is segítették munkánkat. A Kaposvári egészségügyi gimnáziumból egy diák a nyári időszakban segítette az időseket a közösségi szolgálat kapcsán, mely nagyon jó lehetőség a közös tapasztalásra és együttműködésre.

Ellátotti adatok:

2025. december 31-ig:

Átlagos ellátotti létszám: 11,13 fő

Demens ellátottak átlaga: 5,54 fő

Az Idősek Klubjában szükség szerint biztosított szolgáltatási elemek:

- tanácsadás
- készségfejlesztés
- háztartási vagy háztartást pótló segítségnyújtás
- esetkezelés
- felügyelet
- gondozás
- közösségi fejlesztés

E szolgáltatások közül több a mindennapi élet szerves részét képezi – ilyen a készségfejlesztés, a felügyelet és a gondozás –, míg mások szükség szerint, az egyéni igényekhez alkalmazkodva vehetők igénybe, például tanácsadás vagy esetkezelés különböző élethelyzetekben. A gondozási tevékenység személyre szabott: van, aki csak felügyeletet igényel, míg másoknak komplexebb segítségnyújtásra van szükségük. Az ellátások az egyéni képességek és egészségi állapot figyelembevételével kerülnek rögzítésre a látogatási és eseménynaplóban.

Az ellátottak számára a gondozási irányelvek betartásával, fizikai és mentális állapotukhoz igazodva szervezünk kis- és nagycsoportos programokat, amelyek segítik a szabadidő hasznos és tartalmas eltöltését. A foglalkozások éves, havi és napi programterv alapján valósulnak meg, az igényekhez igazítva. Célunk, hogy a klubtagok mindennapjai változatosak, aktívak és örömteliek legyenek, miközben megőrizzük szellemi és fizikai aktivitásukat.

A rendszeres programok között szerepel torna, felolvasás, séta, zenehallgatás, labdajátékok, szójátékok, verselés, kézműves és memóriafejlesztő foglalkozások, valamint különböző ünnepi alkalmak, például születésnapi köszöntések, jeles napok és egyházi ünnepek megtartása. A vallásgyakorlás feltételeit is biztosítjuk: havonta szentmisét, kéthetente imaalkalmakat szervezünk.

Folyamatosan figyelemmel kísérjük az önkormányzat által meghirdetett programokat is, amelyeken szívesen részt vesznek időseink. Igény szerint segítséget nyújtunk bevásárlásban, közüzemi ügyintézésben, számlák értelmezésében, valamint mosási lehetőséget biztosítunk

azok számára, akik ezt otthonukban nem tudják megoldani. Támogatást adunk információk keresésében és az infokommunikációs eszközök használatában, beállításában is.

Az Idősek Klubja nyitott intézményként működik, kapui minden érdeklődő előtt nyitva állnak. Fontosnak tartjuk a generációk közötti együttműködést, ezért különböző ünnepek alkalmával – például Anyák Napja, Idősek Világnapja, Mikulás, Karácsony, Farsang, Húsvét – helyi óvodások és iskolások is bekapcsolódnak programjainkba.

Folyamatosan figyeljük a pályázati lehetőségeket is. 2025-ben Dombóvár Város Önkormányzata civil keretében történő támogatásával 250 000 ezer ft-ot nyertünk, melyet a szakdolgozók kiégésének megelőzésére, kiégés megelőzés stressz kezelés képzésre, csapatépítő, közösségi programok megvalósítására, fordítottuk.

A nappali ellátásban működik az ellátottak gépjárművel történő beszállítása.

A szállítást igénylők mozgáskorlátozottak, illetve életkorukból adódóan nehezen mozognak. Ők mind olyan egyedül élő idősek, akik önállóan nem lennének képesek bejárni az intézménybe.

Az igénybe vevőknek a szállításért díjat nem kell fizetni.

A városban egyre több az egyedül élő idős ember, akinek hozzátartozója a munkanélküliség elkerülése miatt, távol kerül családjától, a várostól.

Az egyedül maradt idős hozzátartozók mentálisan is sérülnek, nehezen tudják feldolgozni, hogy idős korukra itt maradtak támasz nélkül.

Intézményünk próbálja a támasz szerepét betölteni, a gondozónő idővel nélkülözhetetlen családtaggá válik. Próbálunk segíteni a megszokott életük fenntartásában, a mindennapok nehézségeiben. Nagyon fontos lenne, hogy az idős embernek helye legyen a családban és ne teherként éljék meg jelenlétüket.

Nehezen éli meg az idős ember, ha magára marad. Megszűnnek a kapcsolati hálói, elszeparálódnak, befelé fordulnak és elkeseredetté válnak. Célunk az egyéni szükségletek figyelembe vételével a szakszerű, emberközeli és jó kapcsolatokon alapuló gondozás megvalósítása.

Átmeneti elhelyezést nyújtó intézmény

Intézményünk átmeneti ellátást biztosít azoknak az időskorú személyeknek, akik teljes körű gondozásra, ápolásra, felügyeletre, étkezésre, ruházatra, egészségügyi és mentálhigiénés

támogatásra, valamint foglalkoztatásra szorulnak, és akik egészségi állapotuk vagy élethelyzetük miatt átmenetileg nem képesek önállóan gondoskodni magukról.

Az átmeneti elhelyezés időtartama legfeljebb egy év, amely indokolt esetben – orvosi vagy szakvélemény alapján – meghosszabbítható. Az intézmény folyamatosan, teljes kihasználtsággal működik, a férőhelyek iránt jelentős az érdeklődés.

A felvételtől az intézményvezető dönt, az ellátás igénybevételére vonatkozó jogszabályok figyelembevételével. Kiemelt figyelmet fordítunk a demenciával élő személyek gondozására is.

Támasz Otthoni elhelyezésre várakozók száma: (2025.12.31.) 30 fő.

A kérelmezők közül az év folyamán 10 fő került felvételre. Intézményi jogviszony megszűnése: 9 fő, ebből 4 fő exitált, 5 fő otthonába távozott.

Átmeneti elhelyezésben részesültek: 2025. december 31-ig

Átlagos: 4

Demens: 6,5

Az intézményben biztosítjuk:

- a napi ötszöri étkezést, szükség esetén diétás ellátással,
- a ruházat tisztítását, textília biztosítását,
- a személyi higiéné feltételeit,
- az egészségügyi és ápolási ellátást,
- a mentálhigiénés gondozást,
- valamint a szabadidős és közösségi programokat.

Egészségügyi és ápolási ellátás

Az ellátottak egészségi állapotának megőrzése és javítása érdekében rendszeres orvosi felügyeletet, szükség szerinti ápolást és gondozást biztosítunk. Az ápolási tevékenységek az egyéni szükségletekhez igazodnak, és az orvos szakmai iránymutatása alapján történnek. Gondoskodunk a gyógyszererezésről, a krónikus betegségek nyomon követéséről, valamint az egészségi állapot folyamatos megfigyeléséről.

Célunk a meglévő képességek fenntartása, fejlesztése, az önellátás lehetőség szerinti megőrzése.

Gondozási feladatok

A gondozás célja az ellátottak testi-lelki biztonságának megteremtése, önállóságuk támogatása, valamint életminőségük javítása. Segítséget nyújtunk a mindennapi tevékenységekben, a személyes higiénében, az öltözködésben, étkezésben és a közösségi életben való részvételben.

A gondos ápolás mellett az ellátottak fokozott egészségi és mentális állapotának romlása figyelhető meg. Az újonnan beköltözők meglehetősen leromlott egészségügyi és mentális állapotban érkeznek az intézménybe. Sürgős orvosi ellátásra (mentő hívására) orvosi konzultációra az év folyamán több alkalommal volt szükség.

Az intézmény lakóinak 100% -a valamely krónikus megbetegedésben szenved. A legkomolyabb problémát az időseknek a mozgásszervi, a járásban való korlátozottság jelenti, ami megnehezíti a napi életvitelt, a napi tevékenységek ellátását is. A testi higiéné elvégzésében a lakók 100%-a igényel segítséget.

Kiemelt figyelmet fordítunk a mozgásukban korlátozott, illetve demenciával élő lakókra, akik fokozott gondoskodást igényelnek.

A tevékenységi körünkben teljes körű szolgáltatás részeként hospice szellemű gondozást is biztosítunk azon személyek számára, akik súlyos betegségük vagy előrehaladott koruk miatt életük utolsó szakaszához értek, biztosítva az az emberhez méltó ellátást. A hozzátartozóknak lehetőséget biztosítunk a méltó búcsúzásra. szükség szerint segítséget biztosítunk a veszteségük feldolgozásához.

Mentálhigiénés ellátás és közösségi élet

Fontos célunk a lakók lelki egyensúlyának megőrzése, az elszigeteltség megelőzése és a közösségi kapcsolatok erősítése. Ennek érdekében egyéni és csoportos beszélgetéseket, mentálhigiénés foglalkozásokat, valamint kulturális és szabadidős programokat szervezünk.

Az Alkony-Támasz Alapítványnak köszönhetően, adományokból és a jövedelemadó 1%-ából keletkezett bevételt az idei évben a lakószobák, folyosó, közösségi terek, ebédlő, iroda helyiségének felújítására falfesték vásárlására, kerti pavilon beszerzésére, kapaszkodók,

megfigyelő kamera, kültéri napelemes lámpák vásárlására , idősek számára karácsonyi ajándék vásárlására, csapatépítés alkalmával kirándulásra fordítottuk.

Nappali melegedő és népkonyha

I. Népkonyha

A Népkonyhán alkalmi jelleggel, helyben fogyasztással, naponta egy alkalommal meleg ételt (2 fogásos ebédet) biztosítottunk, munkanapokon, térítésmentesen. A 2025. évben összesen **5654** adag ételt osztottunk ki a szociálisan rászorult személyeknek. Az éves összesített igénybevételek száma 128-al több volt, mint a megelőző évben. A napi átlagforgalom (264 étkeztetési napot figyelembe véve) **21** fő volt. A kiosztott ételt a Magyar Máltai Szeretetszolgálat konyháján főzik, és onnan szállítják a telephelyünkre. Az étel kulturált elfogyasztásához szükséges eszközöket, és higiénias feltételeket intézményünk biztosította.

A Népkonyha forgalma a 2025. évi Igénybevételi napló alapján:

Hónap	1.	2.	3.	4.	5.	6.	7.	8.	9.	10.	11.	12.	Össz.
Népkonyhai étkeztetés	563	446	471	484	483	500	510	414	431	482	420	450	5654

II. Nappali melegedő:

A nappali melegedőben a 2025. évi az eseménynaplók adatai alapján **5966** az összesített igénybevételek száma, mely 241-el kevesebb a 2024.-es év igénybevételétől. A 2024. és 2025. évi eseménynaplókat összevetve megállapítható, hogy augusztus hónapig minden hónapban meghaladta a 2025. évi igénybevétel az azt megelőzőt, onnantól viszont egy folyamatos csökkenés volt tapasztalható a havi összevetése alapján. A napi átlagforgalom **16** fő. Sajnos hétvégi és ünnepnapokon az Intézmény látogatottsága még mindig alacsonyabb, mint a hétköznapi napokon. Az Intézmény a jogszabályoknak megfelelően az év minden napján biztosította a szolgáltatást reggel 8 és este 6 óra között. A hétvégi napokon az Élelmiszerbank által biztosított adomány kiosztására kerül sor a Melegedőben, csütörtöki napokon a LIDL által az Élelmiszerbankon keresztül biztosított pékáru osztás történik. Az intézményben több alkalommal ruhaadomány osztás is történt. Az intézményi munka során az egészségügy több ágával, rendőrséggel, polgárőrséggel és több szociális intézménnyel is együttműködtünk.

A Nappali melegedő forgalma a 2025. évi Eseménynapló adatai alapján:

Hónap	1.	2.	3.	4.	5.	6.	7.	8.	9.	10.	11.	12.	Össz.
Igénybevétel	575	473	511	497	524	543	535	457	414	495	458	484	5966

A tisztálkodási, mosási, postacímadási, csomagmegőrzési lehetőség egész évben biztosított. Adományokból ruhák pótlására is lehetőségünk van. Napi szinten ügyintézési feladatokat láttunk el, életvezetési tanácsadást nyújtottunk. A napközbeni idő eltöltéséhez kártyát, könyveket, napilapokat, tévénézési lehetőséget biztosítottunk. A Nappali Melegedőben az év folyamán az ellátottakkal közösen, megünnepeltük a Húsvétot, Mikulást és Karácsonyt.

Tanyagondnoki szolgálat

A falu/tanyagondnoki szolgáltatás célja az aprófalvak és a külterületi lakott helyek intézményhiányból eredő települési hátrányainak enyhítésére, az alapvető szükségletek kielégítését segítő szolgáltatásokhoz, közszolgáltatáshoz, alapellátásokhoz való hozzájutás biztosítása. **A falu/tanyagondnoki szolgálatnak biztosítani kell a hely adottságokhoz és sajátosságokhoz igazodó egyéni, közösségi igények kielégítését is.**

Dombóvár város közigazgatási területéhez tartozó öt pusztán [Szarvasd (40 fő), Mászlony (95 fő), Kiskonda (3 fő), Nagykonda 1 fő), Szilfás (24 fő) összesen: 163 fő] továbbra is nagy problémát jelent a lakások rossz állapota, a rossz útviszonyok, és a munkalehetőségek hiánya. A közlekedési nehézségeken a Tanyagondnoki Szolgálat hat személyes Toyota Hiace típusú tehergépkocsival hivatott segíteni, melynek forgalomba helyezési időpontja 2001. április 3.

Összes futott 11 853 km.

Adott időszakban futott összes km: 413540 km.

Általános feladatok közé tartozik:

Életvitel tanácsadás, egészségügyi felvilágosító munka szükség esetén a megfelelő szakemberek bevonásával. Így például a családsegítő kollégák tevékeny részvételével, házi orvosokkal való konzultálással.

Hátrányos helyzetű lakosság életének figyelemmel kísérése, gondozása, különös tekintettel az idősekre, a roma családokra és gyermekekre a kompetenciahatárok betartásával. Szükség esetén a védőnők, a Gyermekjóléti Központ, a Családsegítő Szolgálat, a Községi Szenvedélybeteg- és Pszichiátriai Ellátás szakembereinek bevonásával.

A szakorvosi és háziorvosi ellátásra történő beszállítás szintén elengedhetetlen feladat, tekintettel a helyközi buszok ritka járata miatt. A bevásárlás, valamint a gyógyszerreceptek kiváltása az igények figyelembevételével rendszeres a nyugdíjkifizetésekhez és egyéb jövedelem kifizetésének idejéhez igazodva.

Folyamatos segítségnyújtás a hivatalos ügyintézők során, hivatalos szerveknél (Polgármesteri Hivatal, Gyámhivatal, Rendőrség egyéb közszolgáltatók).

Aktív korú munkanélkülieknél segítségnyújtás a munkahely keresésben, rendszeres kapcsolattartás a Munkaügyi Központtal, a Város és Lakásgazdálkodási Nonprofit Kft. dolgozóival, és a helyi vállalkozókkal.

Rendszeres kapcsolattartás az Önkormányzattal

Az említett öt településen felmerülő igények továbbítása a megfelelő önkormányzati hivatalok felé, illetve az Önkormányzat – területileg hatályos – rendeleteinek ismertetése az ott élőkkel.

A rászorulóknak részére adománygyűjtés, ételkészítés, tisztálkodó szer, adományozóktól, a Családsegítő Szolgálattól az adományok eljuttatása a kliensekhez.

A lakás jogviszonyok rendezése, esetenként az ott lakás jogcímének tisztázása komoly probléma minden településen.

Az adott időszakban 114 fő vette igénybe az ellátást és 492 alkalommal nyújtottunk szállítással és házi segítségnyújtással szolgáltatással. Egyre többen fordulnak hozzánk segítségért, mert az itt élő emberek helyzete nagyon nehéz.

A tanyagondnok speciális ismeretei közé tartozik:

- helyismerettel rendelkezik, tudja az utakat, az elérhetősegeket,
- általános ismeretek a tanyai életformáról, mentalitásról,

- általában tudja területen élők szociális és mentálhigiénés állapotára jellemzőket,
- konkrétan ismeri a családokat, jelzőrendszeri tagként előzetes ismereteket adhat róla.

A szolgáltatás elsősorban az egyes ember, a hátrányos helyzetű térségekben élő rászorulóknak közvetlen segítése céljából jött létre. E mellett csupán másodlagos feladata lehet az elsődleges cél ellátásán túli szabad kapacitás esetén az ugyancsak a település javát, de a rászoruló emberek szükségleteinek kielégítését csupán közvetve szolgáló tevékenységek, intézmények segítése. A tanyagondnokság egyszemélyes szolgáltatás.

A külterületen élőknek gyakran ez az egyeetlen lehetőségük arra, hogy olyan alapvető szolgáltatásokhoz hozzájussanak, mint az orvosi ellátás, gyógyszerár, bolt posta stb. Nem meglepő, hogy igen magas lakosság igény jelentkezik, melynek néha igen nehezen lehet eleget tenni.

Az adott időszakban túlnyomórészt a közlekedési problémák leküzdésében nyújtott segítséget a Szolgálat, így a szakrendelésekre, házi orvosokhoz való eljutásban, a heti bevásárlások megoldásában, temetésre történő eljutásban.

A családlátogatás az idős, beteg, magányos embereknél elengedhetetlen.

Ez időben nemcsak a hivatalos ügyek intézése a feladata, de a tevékeny segítség mellett (egy vízcsap megjavítása, a fűnyíró gép elindítása, egy zár lecserélése), a segítő beszélgetésekből fel lehet mérni adott kliens mentális és fizikai állapotát.

Az adott időszak a számok tükrében:

Hivatalos ügyek intézése, segítségnyújtás: 148 alkalom

Háziorvoshoz történő szállítás: 105 alkalom

Szakrendelésre történő szállítás: 57 alkalom

Egyéb szállítás (bevásárlás, gyógyszerkiváltás, posta, temetés): 634 alkalom

Családlátogatás: 37 óra

Közösségi ellátások

1. Pszichiátriai betegek közösségi ellátása

A Dombóvári Egyesített Humán Szolgáltató Intézmény feladata, hogy Dombóvár és a társult települések területén biztosítsa a pszichiátriai betegek közösségi ellátását. A szolgáltatás lényege, hogy az érintettek a saját környezetükben élhessenek, miközben megőrzik közösségi szerepüket, társadalmi hasznosságukat és önállóságukat.

A gondozási munka többnyire az ellátott otthonában történik, és ha az érintett szeretné vagy a helyzet megkívánja, a családtagok bevonására is sor kerülhet. A folyamat első lépése mindig a szükségletek felmérése, amelyet egy személyre szabott gondozási terv elkészítése követ. Ez a terv figyelembe veszi a kliens egyéni erőforrásait, életkörülményeit, valamint azt a támogató hálót, amely rendelkezésre áll.

A gondozás keretében többféle tevékenység valósulhat meg: az életviteli készségek fejlesztése, a pszichés állapot folyamatos nyomon követése, a gyógyszeresedés támogatása, szükség esetén a hivatalos ügyek intézésében való segítségnyújtás, illetve a szabadidő értelmes és örömteli eltöltésének ösztönzése. A kísérő támogatás biztosítása is része lehet a szolgáltatásnak, amely elősegíti a kliens készségeinek fejlődését és önértékelésének javulását.

A közösségi ellátás szoros kapcsolatot tart a kezelő szakemberekkel: folyamatosan egyeztet a pszichiáterrel és a háziorvossal, és szükség esetén közvetít a kliens és az egészségügyi személyzet között, ezzel támogatva az ellátott biztonságát és a kezelés folyamatosságát.

A segítő munkát 2 teljes munkaidős gondozó és 1 terápiás munkatárs félállásban látja el.

Tanácsadást, esetkezelést, mentális gondozást, krízishelyzetek kezelését, információnyújtást személyesen, telefonon és on-line is folytattuk, mindig az aktuális helyzethez igazodva.

A 2025-ös évben április 2-án, július 8-án, október 8-án és december 16-án csoportfoglalkozást tartottunk. A karácsony előtti időszakban sikerült több családnak tartós élelmiszeradományt is juttatnunk. Az év folyamán havonta körülbelül 35 alaklommal adtunk kenyér-péksüteményadományt.

Az év folyamán havonta 2 alkalommal volt orvos konzultációs megbeszélés dr. Szabó Zoltán pszichiáterrel.

Esetmegbeszélések heti szinten, munkaértekezlet és szakmaközi megbeszélés pedig szükség szerint valósult meg. 2026. november 5-én Szekszárdon a RÉV szakmatámogatási napján vettünk részt, november 26-án az Indít közalapítvány pécsi konferenciáját látogattuk meg.

2025.január 1-én 42 ügyfél vette igénybe az ellátást, **2025.december 31-én** 41 ügyfelünk volt. Az év folyamán 3 új ellátottat vettünk be, illetve lezárásra került 3 kliens aktája, akik elhaláloztak, illetve 1 kliens, aki kórházi elhelyezése mellett, bentlakásos intézménybe költözésre vár.

Az ellátottak közül egy fő él Szakcs településen, egy fő Csikóstóttősen a többi dombóvári lakos.

Az ellátást **14 férfi és 27 nő** veszi igénybe.

A jelentési időszak végén az ellátást igénybe vevők száma **BNO** kódok alapján:

Szkizofrénia, szkizotípiás és paranoid rendellenességek (F20-F29)

- a. BNO F 20 7 fő
- b. BNO F 22 2 fő
- c. BNO F 23 1 fő
- d. BNO F25 12 fő

Hangulatzavarok (affektív rendellenességek) (F30-F39)

- e. BNO F 31 3 fő
- f. BNO F 32 12 fő
- g. BNO F 33 4 fő

Összes létszám: 41 fő

Ellátottak száma BNO szerint

	Jan	Febr	Márc	Ápr	Máj	Júni	Júli	Aug	Szept	Okt	Nov	Dec	Átlag
F 20	9	9	9	9	9	9	9	9	9	9	8	8	8,83
F 21	0	0	0	0	0	0	0	0	0	0	0	0	0
F 22	2	2	2	2	2	2	2	2	2	2	2	2	2
F 23	0	0	0	0	0	0	0	0	0	0	0	1	0,083
F 25	12	12	12	12	12	12	12	12	12	12	12	12	12
F 31	4	4	4	3	3	3	3	3	3	3	3	3	3,25
F 32	11	12	13	13	13	13	12	12	12	12	12	12	12,25
F 33	4	4	4	4	4	4	4	4	4	4	4	4	4
F 41	0	0	0	0	0	0	0	0	0	0	0	0	0
F ...	0	0	0	0	0	0	0	0	0	0	0	0	0
Összesen	42	43	44	43	43	43	42	42	42	42	41	42	42,41

Feladatmutató

	Jan	Feb	Márc	Ápr	Máj	Jún	Júl	Aug	Szept	Okt	Nov	Dec	összes
F 20	9,00	9,00	9,00	9,00	9,00	9,00	9,00	9,00	9,00	8,19	8,00	7,61	104,80
F 21	0,00	0,00	0,00	0,00	0,00	0,00	0,00	0,00	0,00	0,00	0,00	0,00	0,00
F 22	2,00	2,00	2,00	2,00	2,00	2,00	2,00	2,00	2,00	2,00	2,00	2,00	24,00
F 23	0,00	0,00	0,00	0,00	0,00	0,00	0,00	0,00	0,00	0,00	0,00	0,74	0,74

F 25	12,00	12,00	12,00	12,00	12,00	12,00	12,00	12,00	12,00	12,00	12,00	12,00	12,00	144,00
F 31	4,00	4,00	4,00	3,00	3,00	3,00	3,00	3,00	3,00	3,00	3,00	3,00	3,00	39,00
F 32	11,00	12,00	13,00	13,00	13,00	13,00	12,00	12,00	12,00	12,00	12,00	12,00	12,00	147,00
F 33	4,00	4,00	4,00	4,00	4,00	4,00	4,00	4,00	4,00	4,00	4,00	4,00	4,00	48,00
Össz:	42,00	43,00	44,00	43,00	43,00	43,00	42,00	42,00	42,00	42,00	41,09	41,00	41,35	465,54
10%-ban figyelembe vehetők														
F 41	0,00	0,00	0,00	0,00	0,00	0,00	0,00	0,00	0,00	0,00	0,00	0,00	0,00	0,00
F ...	0,00	0,00	0,00	0,00	0,00	0,00	0,00	0,00	0,00	0,00	0,00	0,00	0,00	0,00
Össz:	0,00	0,00	0,00	0,00	0,00	0,00	0,00	0,00	0,00	0,00	0,00	0,00	0,00	0,00
Összesen	42,00	43,00	44,00	43,00	43,00	43,00	42,00	42,00	42,00	42,00	41,00	41,35	465,54	

2025-ben finanszírozott ellátottak száma továbbra is havi **40 fő**, havi feladatmutató átlagosan **42,36** volt.

A jelentési időszakban a gondozási órák száma összesen 1693,88 óra, **havi átlagban 141,16** óra.

Gondozási órák száma összesen 2025

Jan	Febr	Márc	Ápr	Máj	Júni	Júli	Aug	Szept	Okt	Nov	Dec	összesen
125,50	144,17	136,83	124,67	174,67	161,08	164,50	122,50	156,92	164,67	145,58	72,79	693,88

2.Szenvedélybetegek közösségi ellátása

A szenvedélybetegek közösségi ellátását Dombóváron és a társult településeken a Dombóvári Egyesített Humán Szolgáltató Intézmény biztosítja. A szolgáltatás térítésmentes, igénybevétele önkéntes alapon történik. A gondozás elsődlegesen az ellátottak lakókörnyezetében valósul meg, ahol szociális és mentális támogatást, valamint a felépülést segítő kísérést kapnak.

A gondozási folyamat része az egyéni esetkezelés, mely során feltérképezzük a kliens élethelyzetét, családi és társas kapcsolatait, erőforrásait és nehézségeit. Kiemelt feladat az életviteli és ételvezetési készségek fejlesztése, a mindennapi működés stabilizálása és a problémamegoldó képesség erősítése. A közösségi ellátás a rendszerszemléletű családgondozásra épít, ugyanakkor a kienstől aktív részvételt és felelősségvállalást vár el.

A motivált ellátottakat szükség esetén a megfelelő rehabilitációs vagy egészségügyi szolgáltatásokhoz irányítjuk, és a folyamatban kísérő, támogató szerepet vállalunk. Az ellátás komplex, több szinten támogatja a kienst, ugyanakkor minden esetben az egyéni igényekhez igazodik.

Feladataink közé tartozik továbbá a szabadidős tevékenységek szervezése, valamint információ nyújtása a helyben elérhető programokról és közösségi lehetőségekről, amelyek a felépülést és a társas kapcsolatok újraépülését segítik.

A segítő munkát 2 teljes munkaidős gondozó és 1 terápiás munkatárs félállásban látja el.

A közösségi ellátások programjait együtt terveztük ebben az évben is. Általánosságban elmondható, hogy a szenvedélybetegek nehezebben mozgósíthatóak, kevesebben szoktak a találkozásokra eljönni, inkább az egyéni esetkezelést, kapcsolattartást részesítik előnyben.

A 2025-ös évben április 2-án, július 8-án, október 8-án és december 16-án csoportfoglalkozást tartottunk. A karácsony előtti időszakban sikerült több családnak tartós élelmiszeradományt is juttatnunk. Az év folyamán havi szinten körülbelül 30-35 alakkal adtunk kenyér-péksüteményadományt.

Önismereti kiscsoportos foglalkozást május óta heti rendszerességgel tartok, 3-4 fő részvételével.

Az év folyamán havonta 2 alkalommal volt orvos konzultációs megbeszélés dr. Szabó Zoltán pszichiáterrel.

Esetmegbeszélések heti szinten, munkaértekezlet és szakmaközi megbeszélés pedig szükség szerint valósult meg. 2026. november 5-én Szekszárdon a RÉV szakmatámogatási napján vettünk részt, november 26-án az Indít közalapítvány pécsi konferenciáját látogattuk meg.

2025.január 1-én 44 ügyfél vette igénybe az ellátást, **2025.december 31-én** 41 ügyfelünk volt. Az év folyamán lezárásra került 4 kliens (2 együttműködés hiánya miatt, 1 fő elköltözött a területéről, 1 pedig bentlakásba került át) és 1 új megállapodást kötöttünk. Az ellátottak közül 1 fő él Lápafő településen, 1 fő Szakacson, 1 fő Dalmandon, 1 fő Csikóstóttós a többi kliens dombóvári lakos.

Az ellátást **16 férfi és 25 nő** veszi igénybe.

A jelentési időszak végén az ellátást igénybe vevők száma **BNO** kódok alapján:

- a. BNO F 10(Alkohol okozta mentális- és viselkedészavarok) 27 fő
- b. BNO F 13(Nyugtatók és altatók használata által okozott mentális- és viselkedészavarok) 4 fő
- c. BNO F 17(Dohányzás okozta mentális- és viselkedészavarok) 10 fő
- d. BNO F 19 (Többféle drog és egyéb pszichoaktív anyagok használata által okozott mentális- és viselkedészavarok) 0 fő

Összes létszám: **41 fő**

	Jan	Febr	Márc	Ápr	Máj	Júni	Júli	Aug	Szept	Okt	Nov	Dec	átlag
F 10	29	29	29	29	29	28	28	28	28	29	29	29	28,66
F 11	0	0	0	0	0	0	0	0	0	0	0	0	0
F 12	0	0	0	0	0	0	0	0	0	0	0	0	0
F 13	4	4	4	4	4	4	4	4	4	4	4	4	4
F 14	0	0	0	0	0	0	0	0	0	0	0	0	0
F 15	0	0	0	0	0	0	0	0	0	0	0	0	0
F 16	0	0	0	0	0	0	0	0	0	0	0	0	0
F 17	11	11	11	11	11	10	10	10	10	10	10	10	10,45
F 18	0	0	0	0	0	0	0	0	0	0	0	0	0
F 19	0	0	0	0	0	0	0	0	0	0	0	0	0
F 6300	0	0	0	0	0	0	0	0	0	0	0	0	0
F 6070	0	0	0	0	0	0	0	0	0	0	0	0	0
F ...	0	0	0	0	0	0	0	0	0	0	0	0	0
Össz	44	44	44	44	44	42	42	42	42	43	43	43	43,08

2025-ben finanszírozott ellátottak száma **havi 40 fő**, havi feladatmutató átlagosan **42,89**.

Feladatmutató

	Jan	Febr	Márc	Ápr	Máj	Júni	Júli	Aug	Szept	Okt	Nov	Dec	Összesen
F 10	29,00	29,00	29,00	29,00	28,23	28,00	28,00	28,00	28,00	29,00	29,00	27,58	341,81
F 11	0,00	0,00	0,00	0,00	0,00	0,00	0,00	0,00	0,00	0,00	0,00	0,00	0,00
F 12	0,00	0,00	0,00	0,00	0,00	0,00	0,00	0,00	0,00	0,00	0,00	0,00	0,00
F 13	4,00	4,00	4,00	4,00	4,00	4,00	4,00	4,00	4,00	4,00	4,00	4,00	48,00
F 14	0,00	0,00	0,00	0,00	0,00	0,00	0,00	0,00	0,00	0,00	0,00	0,00	0,00
F 15	0,00	0,00	0,00	0,00	0,00	0,00	0,00	0,00	0,00	0,00	0,00	0,00	0,00
F 16	0,00	0,00	0,00	0,00	0,00	0,00	0,00	0,00	0,00	0,00	0,00	0,00	0,00
F 17	11,00	11,00	11,00	11,00	10,97	10,00	10,00	10,00	10,00	10,00	10,00	10,00	124,97
F 18	0,00	0,00	0,00	0,00	0,00	0,00	0,00	0,00	0,00	0,00	0,00	0,00	0,00
F 19	0,00	0,00	0,00	0,00	0,00	0,00	0,00	0,00	0,00	0,00	0,00	0,00	0,00
F 6300	0,00	0,00	0,00	0,00	0,00	0,00	0,00	0,00	0,00	0,00	0,00	0,00	0,00
Össz:	44,00	44,00	44,00	44,00	43,20	42,00	42,00	42,00	42,00	43,00	43,00	41,58	514,78
30%-ban figyelembe vehetők													
F 6070	0,00	0,00	0,00	0,00	0,00	0,00	0,00	0,00	0,00	0,00	0,00	0,00	0,00
F ...	0,00	0,00	0,00	0,00	0,00	0,00	0,00	0,00	0,00	0,00	0,00	0,00	0,00
Össz:	0,00	0,00	0,00	0,00	0,00	0,00	0,00	0,00	0,00	0,00	0,00	0,00	0,00
Össz	44	44	44	44	43,2	42	42	42	42	43	43	41,58	514,78

A jelentési időszakban a gondozási órák száma összesen 1499,10 óra, **havi átlagban 124,93** óra.

Gondozási órák száma összesen 2025.

Jan	Febr	Márc	Ápr	Máj	Júni	Júli	Aug	Szept	Okt	Nov	Dec	Össz
132,60	116,00	132,70	135,80	133,80	135,80	132,30	104,50	111,20	118,80	123,80	121,80	1499,10

Támogató szolgálat

2025. évben teljesített feladategységeink

Személyi segítség perc/FE	56 550/964,0000
Szállítással egybekötött személyi segítség perc/FE	22 470/484,0000
Szállítás km/FE	13 743,8900/2 748,7780
Személyi segítség + egybekötött személyi segítség perc/FE	79 020/1 448,0000
Összes feladategység 2025. évben	<u>4 196,7780 FE</u>

Ellátott, megállapodással rendelkező ügyfeleink száma 2025 dec. 31-ig.: 55 fő

Nem szociálisan rászorult: 7 fő

Szociálisan rászorult: 48 fő

Fogyatékoság típusai szerint:

- értelmi fogyatékkal élő: 14 fő
- halmozottan fogyatékos: 2 fő
- autista: 5 fő
- látássérült: 1 fő
- hallássérült: 1 fő
- mozgásszervi fogyatékkal élő: 21 fő
- egyéb: 4 fő

Vállalt feladatmutatóink a 2025-es évre:

Személyi segítség: 1397 FE

Szállítás: 2 803 FE

Összesen: 4 200 FE

Ebben az évben előre nem látható okok miatt, a szállítással megszerzett feladategységeink elmaradtak a tervezett számoktól. Ennek több oka is volt. Elsősorban a Nakról rendszeresen szállított kisfiú az év első felében sokat betegeskedett, szeptembertől pedig egy kaposvári iskolába került, ahol sokkal személyre szabottan tudják fejleszteni. Másodsorban a Döbröközről rendszeresen szállított kislány szintén hónapokat hiányzott az iskolából, így a két

legtávolabbról szállított ügyfelünk hiányzása, jelentős feladategység kiesést eredményezett számunkra. Sajnos nem csak a szállítási feladategységeink nem hozták így a vállaltakat, hanem vele együtt a szállítással egybekötött személyi segítség is elmaradt a tervezettől, hiszen mindkét gyermek szállítás közbeni kíséretet is igényelt.

Dombóvárról és Mágocsról továbbra is rendszeresek a szállítások, ellenben Kaposszekcsőről szintén betegség miatt, szeptembertől nem szállítjuk hetente kétszer fejlesztésre a kisfiút.

A bentlakásos intézményekkel megmaradt az együttműködés, így alkalmanként ők is kérik a segítségünket.

Ha a kapacitás engedi, hét ügyfelünk számára, akik nem élnek fogyatékossgal, továbbra is lehetőséget biztosítunk szállítás szolgáltatásunk igénybevételére.

Ebben az évben nyolc újonnan jelentkező ügyféllel kötöttünk együttműködési megállapodást. Hatan együttesen a szállítás és személyi segítség szolgáltatásunkra is igényt tartanak, míg ketten csupán a rendszeres szállítást igényelték. A személyi segítségen belül továbbra is a legkeresettebb a bevásárlásban, gyógyszerkiváltásban, ügyintézésben, felügyeletben történő segítségkérés, de ezen kívül szükség szerint tanácsadással, segítő beszélgetésekkel is könnyebbé tesszük ügyfeleink mindennapjait. Az ellátásunk hat ügyfél számára haláleset miatt lezárult.

A Ford típusú kisbuszunk műszaki állapota jó, viszont a kopó alkatrészek közül a féktárcsát, és vele együtt a hátsó fékpofákat ki kellett cserélni. Lejárt a műszaki vizsga ideje is, amit december hónapban megújítottunk, illetve a szükséges olajcserét is elvégeztettük. Mivel majd csak 2026 decemberében jár le a kisbusz garanciára szóló ideje, így még Pécsen, a Ford szakszervízben végezték el a javításokat.

Július hónap végén gondozói munkakörben lévő kolléganőnk felmondott külföldi munkalehetőség miatt, de helyére jelentkezett egy szintén szakképzett, fiatal hölgy, így folyamatos maradt ügyfeleink ellátása.

Ebben az évben újra sor került a belső ellenőrzésre is, melynek során átvizsgálásra került az ügyfelek személyes anyaga, illetve a feladategységek teljesítésének feltételei.

Szakcsi idősek otthona

A Dombóvári Egyesített Humán Szolgáltató Intézmény szakcsi tagintézménye, mely szociális alap és szakosított ellátást nyújtó intézmény 2024. évben a következő feladatokat látta el.

I. ALAPSZOLGÁLTATÁS

Házi segítségnyújtás

A szolgáltatás célja az egészségi állapotuk miatt önmaguk ellátására nem képes személyek lakókörnyezetében, önálló életvitele megtartásában való közreműködés, családpótló szerep betöltése.

Az életkoruknak, élethelyzetüknek és egészségi állapotuknak megfelelően segítjük az ellátottakat, a meglévő képességeik fenntartásával, felhasználásával és fejlesztésével.

Szakcs község területén 2025. februárjától ismét 2 fő gondozó végezte el a területi ellátást, teljes munkaidőben, hétköznapokon napi 8 órában.

2025. évben 2 fő került felvételre, 3 fő ellátott exitálás, illetve intézményi elhelyezés miatt került lezárásra.

Ellátásban összesen 24 fő részesült, ebből 10 férfi, átlagéletkoruk 69 év és 14 nő, átlagéletkoruk 79 év.

Minden ellátott egyaránt jogosult szociális segítségre és személyi gondozásra is.

9 éve, 2016. január 1.-től Várong, Lápafő települések alapszolgáltatási feladat, ezen belül a házi segítségnyújtás ellátása intézményünkhöz kapcsolódott.

Várong, Lápafő településen 1 fő szakképzett gondozónő látta el a házi segítségnyújtást.

Ellátásban a két településen összesen 7 fő részesült, ebből 3 férfi, átlagéletkoruk 69 év és 4 nő, átlagéletkoruk 78 év volt.

A szükségletfelmérés szerint, az összes gondozott szociális segítségre és személyi gondozásra is jogosult.

Éves szinten a három településen 4 446 látogatási szám. Szakcson átlagban 12 fő, Lápafő-Várong településeken 6 fő gondozását jelentette. Szakcs területén a 2 fő gondozónő összesen 3288 óra gondozást, Lápafő, Várong településen az 1 fő gondozónő összesen 1708 óra gondozást végzett.

Gondozóink által a leggyakrabban végzett feladatok közé a gyógyszer kiváltása, adagolása, gyógyszerelés monitorozása, szakorvoshoz kísérés, bevásárlás, takarítás, hivatalos ügyek intézése és mentális támogatás volt.

A házi segítségnyújtás a három településen térítésmentesen nyújtott szolgáltatás.

Szociális étkeztetés

Alaptevékenységünk körébe tartozik a szociális étkeztetés biztosítása.

A szolgáltatás célja, hogy a szociálisan rászorult személyeknek és eltartottjaik részére legalább a napi egyszeri meleg ételmezés biztosított legyen.

Az ellátást a hét 5 munkanapján biztosítjuk. Az étkeztetés ellátását a Szakcs Község Önkormányzatának fenntartásában lévő Szakcsi Óvoda és Konyha végzi. Az ételt az Önkormányzat gépjárművel szállítottuk házhoz. Minden igénylőnk az étel házhozszállításával kéri az ebédet. A szociális étkeztetést 14 fő részére biztosítjuk. Az étkeztetésben résztvevők neme szerint felosztásban 9 férfi és 5 nő szerepel. A férfi ellátottak átlagéletkora 63 év, a női ellátottak átlagéletkora 76 év.

2025. évben összesen 2 850 adag étel került a rászorulóknak asztalára. Éves szinten ez 11 fő ellátását tette lehetővé.

TERÜLETI ELLÁTÁS (*étkeztetés, házi segítségnyújtás*) vonatkozásában 2025-ben tett intézkedések:

1. TAJ alapú nyilvántartás (napi lejelentési kötelezettség)
2. Új belépők fogadása.
(nincs várólista, azonnali ellátást tudunk biztosítani)

II. SZAKOSÍTOTT ELLÁTÁS

A bentlakásos intézményünk működését 12 fő alkalmazott végezte:

- 1 fő tagintézmény vezető, mentálhigiénés munkatárs, gazdasági ügyintéző
- 1 fő ápoló
- 7 fő gondozó és ápoló
- 1 fő ügyviteli asszisztens
- 2 fő takarító-mosónő
- Közfoglalkoztatás keretein belül további 3 főt foglalkoztattuk intézményünkben, takarító-mosónő munkakörben.

GONDOZÁS ÉS ÁPOLÁS

Az ellátotti kör Szakcs és vonzáskörzetében lévő településekről érkező kérelmezőkből, illetve a gondozási szükséglet igazolásához kapcsolódóan a Dombóvári Szent Lukács Egészségügyi Nonprofit Kft. Krónikus Belgyógyászati és Ápolási osztályáról érkező kérelmezőkből tevődik össze.

Intézményünk egészségügyi szolgáltatás (szakápolás) nyújtására jogosító működési engedéllyel rendelkezik 2014. október 22.-től.

INTÉZMÉNYI ELHELYEZÉSEK ALAKULÁSA

Intézményünk olyan tartós bentlakást nyújtó intézmény, melyben 28 fő idős ember számára tudunk szociális, egészségügyi és mentális állapotuknak megfelelő teljes körű, bentlakásos ellátást biztosítani.

Az Otthonban élő ellátottak aránya a következőképpen alakult:

5 fő férfi, átlagéletkoruk 77 év.

23 fő nő, átlagéletkoruk 84 év.

Intézményünkbe 2025. évben összesen 28 db kérelem érkezett. A kérelmezők közül 10 fő került felvételre.

Intézményi jogviszony megszűnése:

- exitált: 11 fő
- kiköltözött: 0 fő

Intézményi létszám: 2025.12.31.-én: 28 fő.

Ágykihasználtság éves átlaga: 27.89 %

BETEGSÉGEK SZERINTI FELOSZTÁS az Intézmény lakói között:

Keringés eredetű megbetegedések: 25 fő

Légzőszervi megbetegedések: 4 fő (COPD)

Mozgásában akadályozott:

- ágyban fekvő: 13 fő
- tolókosíval közlekedő: 5 fő
- járókeret/ támbot: 8 fő

Látás problémák: 11 fő szemüveg (2 fő egyéb szembetegség)

Hallás problémák: 5 fő (hallókészülék 1 főnek)

Inkontinencia:

- komplett vizelet-széklet inkontinencia: 13 fő
- csepegő vizelet inkontinencia: 10 fő
- állandó katéter: 2 fő

Decubitussal rendelkező ellátott: 2 fő

Cukorbetegség:

- insulin pótlása injekcióval: 1 fő
- gyógyszeres kezelés: 3 fő

Szondatáplálást igénylő ellátott: 2 fő

Pszichiátriai megbetegedés: 14 fő

Demencia: 9 fő

- enyhe: 0 fő
- középsúlyos: 8 fő
- súlyos: 1 fő

Besorolás ápolási kategóriákba:

1. Önellátó, egészségügyi megfigyelést igényel: 0 fő
2. Önellátásra részben képes, egyes tevékenységekhez igényel segítséget: 8 fő
3. Önellátásra nem képes, rendszeres segítséget igényel: 7 fő
4. Teljes ellátást igényel, ágyban fekvő: 13 fő

ÖSSZEFOGLALVA:

Az intézmény TOP_PLUSZ-2.1.1-21-TL1-2022-00016 projektszámú energetikai korszerűsítésének munkálatai 2023. év novemberében kezdődtek és 2024 júniusában fejeződtek be. A munkálatok során a fűtés korszerűsítése, nyílászárók cseréje, napelem, homlokzat és födémszigetelés, festés, világító testek cseréje történt. Ennek eredményeként az innovatív fűtés az intézményben megfelelő hőmérsékletet biztosít a téli hideg időjárás esetében is.

A bentlakásban élők étkeztetését heti 5 munkanapban a Szakcsi Óvoda és Konyha végzi. A Falugondnok, az Önkormányzat gépjárművel szállítja az ételt intézményünkhöz.,

A főzőkonyha humán erőforrás hiánya miatt a hétvégi, illetve ünnepnapokon történő étkeztetést az Attalai Halászcseréda biztosítja ellátottjaink részére.

A Szakmai Programban megtervezett feladatokat az intézmény teljesítette.

Összegzés

Intézményünk a beszámolási időszakban is magas szakmai színvonalon, a vonatkozó jogszabályoknak és szakmai elvárásoknak megfelelően látta el feladatait. A 11 szakmai egység tevékenysége jól tükrözi azt a komplex szemléletet, amelynek középpontjában az ellátott személyek szükségleteire épülő, személyre szabott segítségnyújtás áll.

Kiemelt értéket képvisel intézményünk széles szolgáltatási palettája, amely lehetővé teszi, hogy az élethelyzetükből, egészségi állapotukból, szociális helyzetükből vagy életkorukból adódó különböző szükségletekkel rendelkező személyek számára egymásra épülő, egymást kiegészítő szolgáltatásokat biztosítsunk. A különböző szakmai egységek együttműködése hozzájárul a hatékonyabb problémakezeléshez, az ellátások folyamatosságához, valamint az ellátottak életminőségének javításához.

A szervezeten belüli szakmai sokszínűség jelentős előnyt biztosít mind az ellátottak, mind a szakemberek számára. Lehetőséget teremt a tudásmegosztásra, a jó gyakorlatok átadására, az innovatív megoldások alkalmazására és a komplex esetkezelésre. Az egyes szolgáltatási területek tapasztalatai kölcsönösen erősítik egymást, ezáltal növelve az intézmény szakmai hatékonyságát és alkalmazkodóképességét.

A beszámolóban bemutatott eredmények egyértelműen igazolják, hogy munkatársaink elkötelezetten, felelősségteljesen és magas szakmai kompetenciával végzik feladataikat. Az elért eredmények a szakmai egységek összehangolt munkájának, a munkatársak együttműködésének, valamint a partnerekkel kialakított konstruktív kapcsolatoknak köszönhetőek.

A jövőben is célunk, hogy megőrizzük és tovább fejlesszük intézményünk szakmai értékeit, erősítsük szolgáltatásaink minőségét, valamint rugalmasan reagáljunk a társadalmi és helyi szükségletek változásaira. Meggyőződésünk, hogy a széles körű szolgáltatási rendszer és a szakmai együttműködés továbbra is stabil alapot biztosít az ellátottak érdekeit szolgáló, korszerű és hatékony szociális ellátások működtetéséhez.
